

Łomża, 10.03.2008r.

MOPS-BZiRON - 0117-4 /08

PRZEWODNICZĄCY
RADY MIEJSKIEJ ŁOMŻY

Wnoszę o podjęcie Uchwały w sprawie zatwierdzenia *„Miejskiego Programu Działań na Rzecz Osób Niepełnosprawnych na lata 2008 – 2013 dla miasta Łomży.*

„Miejski Program.....” został opracowany we współpracy z Powiatowym Urzędem Pracy, Powiatowym Zespołem do Spraw Orzekania o Stopniu Niepełnosprawności, zakładami pracy chronionej, placówkami edukacyjnymi, organizacjami pozarządowymi działającymi na rzecz osób niepełnosprawnych.

Przed przystąpieniem do jego opracowania dokonano diagnozy społeczności lokalnej w mieście z uwzględnieniem potrzeb osób niepełnosprawnych.

„Miejski Program.....” został przekazany do zaopiniowania Powiatowej Społecznej Radzie do Spraw Osób Niepełnosprawnych w dniu 07.03.2008 r .

Z poważaniem

W załączeniu:

- 1. Projekt Uchwały w sprawie zatwierdzenia „Miejskiego Programu.....”*
- 2. „Miejski Program Działań na Rzecz Osób Niepełnosprawnych na lata 2005 -2013”*

UCHWAŁA NR
RADY MIEJSKIEJ ŁOMŻY
z dnia

**w sprawie Miejskiego Programu Działań na Rzecz Osób Niepełnosprawnych na
lata 2008 - 2013**

Na podstawie art.4 ust.1 pkt 5, art.12 ust.11 ustawy z dnia 5 czerwca 1998 r. o samorządzie powiatowym tekst jednolity (Dz. U. z 2001 Nr 142 poz. 1592 z późn. zm.) oraz art . 35a ust. 1, pkt 1 ustawy z dnia 28 sierpnia 1997 r. o rehabilitacji zawodowej i społecznej oraz zatrudnianiu osób niepełnosprawnych (Dz. U. Z 2008 r. Nr 14, poz. 92)

Rada Miejska Łomży ustala, co następuje:

- § 1. Uchwala się „Miejski Program Działań na Rzecz Osób Niepełnosprawnych na lata 2008 – 2013, w brzmieniu stanowiącym załącznik do niniejszej uchwały.
- § 2. *Uchwała wchodzi w życie z dniem podjęcia i ma zastosowanie do realizacji w latach 2008 – 2013..*
- § 3. *Wykonanie Uchwały powierza się Prezydentowi Miasta*

Załącznik

Do Uchwały Nr



**URZĄD MIEJSKI
W ŁOMŻY**

**MIEJSKI PROGRAM DZIAŁAŃ
NA RZECZ OSÓB
NIEPEŁNOSPRAWNYCH**

NA LATA 2008-2013

Łomża, 2008 rok

„... Osoby niepełnosprawne chcą równych szans, a nie litości“

Deklaracja Madrycka,
Europejski Kongres na Rzecz Osób Niepełnosprawnych
Madryt, 2002 rok

Niepełnosprawność - ten ważny problem społeczny jest zjawiskiem niejednorodnym, który obejmuje wiele ograniczeń funkcjonalnych. Niepełnosprawność może być fizyczna, intelektualna lub polegać na dysfunkcji zmysłów, może wynikać z choroby umysłowej lub somatycznej. Zaburzenia mogą mieć charakter stały lub przejściowy.

Niepełnosprawność dotyczy osób w każdym wieku

Każde demokratyczne społeczeństwo powinno okazać szacunek dla powszechnie uznawanych wartości oraz prawnie zabezpieczać ich funkcjonowanie. Prawo osób niepełnosprawnych do podmiotowości, samodzielności, niezależności oraz autonomii mogą i powinny znaleźć swoje odzwierciedlenie w mentalności społecznej, prawie i jego przestrzeganiu.

Polityka Unii Europejskiej dotycząca osób niepełnosprawnych to głównie zalecenia i wytyczne, które nie mają mocy bezpośredniego obowiązywania w krajach Unii. Niemniej istnieją pewne standardy, które państwa członkowskie muszą spełniać.

Działania rządu i ustawodawstwa polskiego opierają się o:

- Rządowy Program Działań na Rzecz Osób Niepełnosprawnych i ich Integracji ze Społeczeństwem z 5 października 1993 roku,
- Kartę Praw Osób Niepełnosprawnych – Uchwała Sejmu RP z dnia 1 sierpnia 1997 roku,
- ustawę o rehabilitacji zawodowej i społecznej oraz zatrudnianiu osób niepełnosprawnych z dnia 27 sierpnia 1997 r. (Dz. U. z 2008 r. Nr 14, poz. 92)

- Konstytucję RP zawierającą odpowiednie zapisy mające zapobiec praktykom dyskryminacyjnym wobec osób niepełnosprawnych,
- w Kodeksie Pracy wprowadzono zapis zabraniający dyskryminacji osób niepełnosprawnych w stosunku pracy.
- Ustawa o promocji zatrudnienia i instytucjach rynku pracy z dnia 20 kwietnia 2004 roku, określa instrumenty interwencji państwa na rynku pracy,
- Ustawa o postępowaniu w sprawach dotyczących pomocy publicznej z dnia 30 kwietnia 2004 roku, określa zasady i możliwości pomocy publicznej.

WSTĘP – informacja o PROGRAMIE

Opracowany *program działań* jest dokumentem, który zakłada kontynuację celów i kierunków zadań lokalnej polityki na rzecz osób niepełnosprawnych jakie zostały wytyczone w poprzednim programie opracowanym w 2005 roku. Dzięki podejmowanym działaniom wspieranym finansowo w szczególności przez Państwowy Fundusz Rehabilitacji Osób Niepełnosprawnych, w społeczeństwie powoli kształtuje się postawa akceptacji wobec osób niepełnosprawnych i coraz większe zrozumienie ich problemów. Poprawiają się w mieście Łomża warunki do integracji społecznej i ekonomicznej osób niepełnosprawnych. Celem niniejszego programu jest wsparcie osób niepełnosprawnych w ich życiowej aktywności, społecznej i zawodowej. Osiągnięcie założonego celu będzie polegało na stworzeniu równych warunków startu edukacyjnego, zawodowego, właściwego funkcjonowania w społeczeństwie.

Działania na rzecz „wyrównywania szans” oznaczają, że potrzeby każdej jednostki są jednakowo ważne, że potrzeby te muszą stanowić podstawę planowania życia w społeczeństwie. We współczesnej cywilizacji oczywiste jest, że każdy ma prawo do życia. Jednak coraz powszechniejszy staje się pogląd, że to nie tylko prawo do egzystencji, ale prawo do godnego życia.

Osoby niepełnosprawne winny więc otrzymać niezbędne im wsparcie w ramach normalnych struktur edukacyjnych, opieki zdrowotnej, zatrudnienia i usług społecznych. Bardzo ważną częścią procesu wyrównywania szans powinno stać się niesienie pomocy osobom niepełnosprawnym tak, aby mogły wziąć na siebie pełną odpowiedzialność jako członkowie społeczeństwa.

Realizacja założonych celów i zadań wspierających rehabilitację zawodową i społeczną osób niepełnosprawnych wymaga znacznych środków finansowych. Skuteczna pomoc społeczna i rehabilitacja społeczno-zawodowa osób niepełnosprawnych może być prowadzona przez samorząd terytorialny tylko w przypadku zabezpieczenia odpowiednich funduszy celowych i środków unijnych. Dlatego też bardzo ważne dla rehabilitacji osób niepełnosprawnych zamieszkujących w mieście są środki z Państwowego Funduszu Rehabilitacji Osób Niepełnosprawnych.

Miejski Program Działań na Rzecz Osób Niepełnosprawnych został opracowany we współpracy z:

- ✓ Powiatowym Urzędem Pracy
- ✓ Powiatowym Zespołem do Spraw Orzekania o Stopniu Niepełnosprawności przy Urzędzie Miasta Łomża
- ✓ Zakładami pracy chronionej
- ✓ Placówkami edukacyjnymi i zakładami opieki zdrowotnej z terenu Miasta Łomża
- ✓ Organizacjami pozarządowymi działającymi na rzecz osób niepełnosprawnych

Przed przystąpieniem do jego opracowania dokonano diagnozy społeczności lokalnej w mieście z uwzględnieniem potrzeb osób niepełnosprawnych w następujących obszarach:

- liczba osób niepełnosprawnych w mieście i ich potrzeb
- wpływ środowiska fizycznego, informacji publicznej, środków komunikacji na pomoc społeczną, edukacyjną i leczniczą wobec osób niepełnosprawnych oraz dzieci i młodzieży niepełnosprawnej
- rehabilitacja zawodowa
- organizacje pozarządowe działające na rzecz osób niepełnosprawnych

W PROGRAMIE ustalono cele i zadania wynikające bezpośrednio z oceny sytuacji osób niepełnosprawnych zamieszkałych w mieście.

Realizacja celów działań wynikających z „Miejskiego programu.....” jest zgodna z kierunkami działań samorządu ujętymi w **STRATEGII ZRÓWNOWAŻONEGO ROZWOJU MIASTA ŁOMŻY do 2015 roku.**

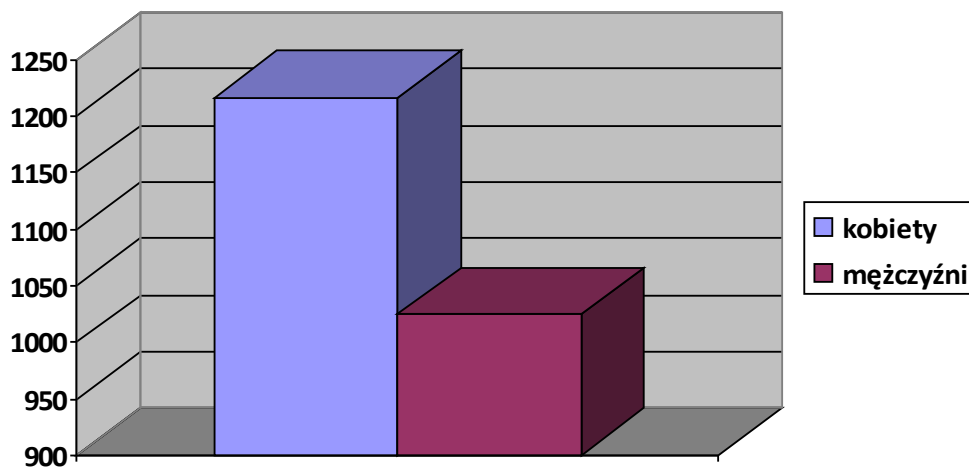
I. DIAGNOZA

Osoby niepełnosprawne w Polsce stanowią liczną i ciągle rosnącą zbiorowość. W Łomży również wzrasta liczba zarejestrowanych osób niepełnosprawnych.

Z danych GUS dotyczących 2006 roku wynika, iż dramatycznie spada w Polsce współczynnik aktywności zawodowej tej grupy osób. Spada także współczynnik zatrudnienia. Jak wynika z danych, dobra sytuacja gospodarcza nie przekłada się na sytuację osób niepełnosprawnych. Środowisko to, jest więc szczególnie narażone na wykluczenie, co wskazuje na potrzebę podjęcia wyjątkowo intensywnych działań. Obowiązkiem samorządu jest przestrzeganie praw osób niepełnosprawnych. Stały przyrost liczby osób niepełnosprawnych wymaga przejścia od stosowanej głównie polityki wsparcia, do strategii opartej na wzmacnianiu zasobów własnych i potencjału osób niepełnosprawnych.

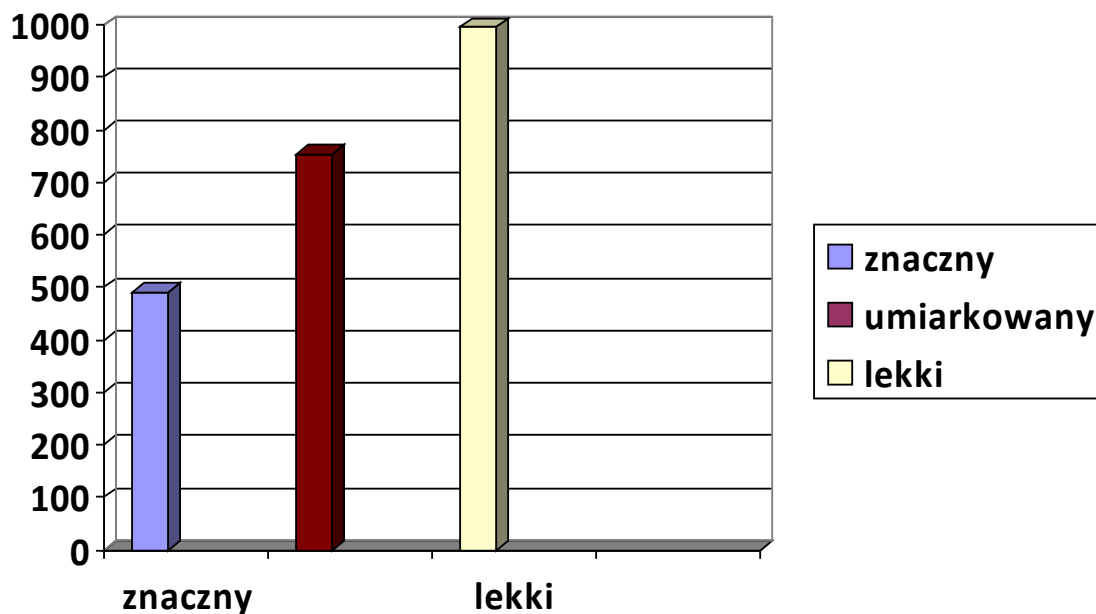
•

Działający w Łomży Powiatowy Zespół do Spraw Orzekania o Stopniu Niepełnosprawności w latach 2005 - 2007 wydał **2241** orzeczeń o stopniu niepełnosprawności dla osób powyżej 16 roku życia w tym dla **1216** kobiet i **1025** mężczyzn.



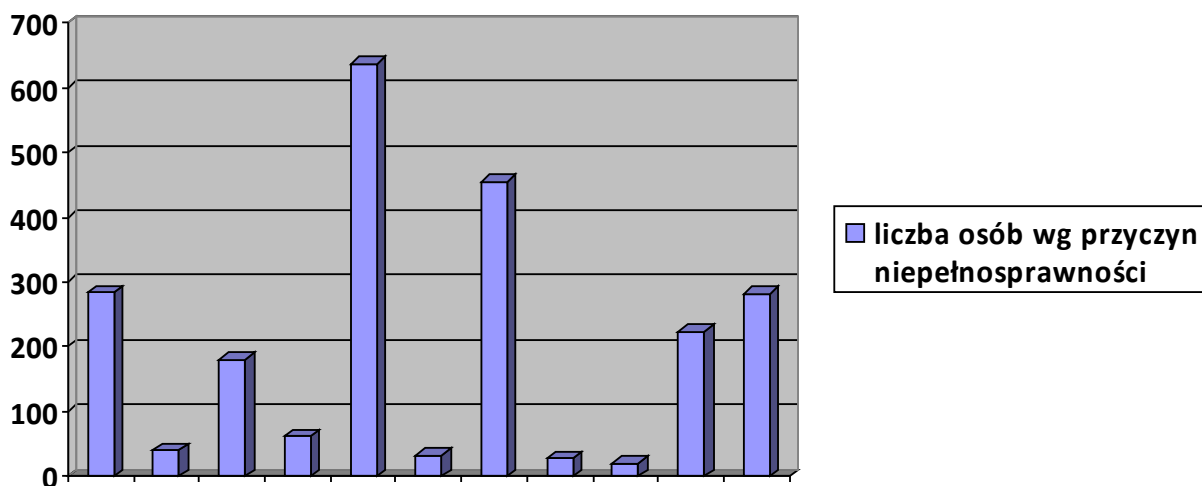
Orzeczenia wydane według stopnia niepełnosprawności przedstawiają się następująco:

- 491 to osoby ze **znacznym** stopniem niepełnosprawności
- 754 to osoby z **umiarkowanym** stopniem niepełnosprawności
- 996 to osoby z **lekkim** stopniem niepełnosprawności



Według przyczyn niepełnosprawności:

284	to osoby z chorobami psychicznymi
40	to osoby z upośledzeniem umysłowym
180	to osoby z zaburzeniami głosu, mowy i choroby słuchu
61	to osoby z chorobami narządu wzroku
637	to osoby z chorobami narządu ruchu
32	to osoby z epilepsją
455	to osoby z chorobami układu oddechowego i krążenia
27	to osoby z chorobami przewodu pokarmowego
20	to osoby z chorobami układu moczowo-płciowego
223	to osoby z chorobami neurologicznymi
282	inne



Z powyższych danych wynika, że najliczniejszą grupę wśród orzekanych osób stanowią osoby z niepełnosprawnością ruchową.

•

Diagnoza środowiska osób niepełnosprawnych w mieście pozwala nam stwierdzić, że znaczna część osób niepełnosprawnych nie jest przystosowana do samodzielnego życia, nauki i pracy zawodowej. Osoby niepełnosprawne oczekują od władz miasta, społeczeństwa i najbliższych, skutecznego sposobu udzielania im pomocy, która zaspokoi ich podstawowe potrzeby życiowe i umożliwi znalezienie właściwego miejsca w społeczeństwie.

Zmierzanie do maksymalnej normalizacji życia osób niepełnosprawnych – to aktualne tendencje dotyczące również naszego miasta, a zdiagnozowanie środowiska ludzi sprawnych inaczej winno być podstawową bazą wyjściową do osiągnięcia zamierzonych celów.

Osoby niepełnosprawne napotykają w naszym lokalnym środowisku bariery architektoniczne, urbanistyczne, transportowe i techniczne np. brak dostępności do budynków użyteczności publicznej, niemożliwość swobodnego i samodzielnego poruszania się w terenie zabudowanym i niezabudowanym, brak dostępu do publicznych środków komunikacji, parkingów. Istniejące środowisko lokalne nie uwzględnia w większości potrzeb i możliwości osób niepełnosprawnych o różnego rodzaju schorzeniach.

Istnieje potrzeba prawidłowych rozwiązań, zapewniających niezbędne warunki do korzystania z obiektów użyteczności publicznej, oświaty, kultury itp. Problemy

techniczne można rozwiązać poprzez budowę pochylni, likwidację progów, poszerzenie otworów drzwiowych, montaż wind, oznakowanie ciągów komunikacyjnych. . Z rozeznania stanu technicznego infrastruktury komunikacyjnej miasta wynika, że stan techniczny dróg w mieście – ze szczególnym uwzględnieniem ciągów pieszych nie jest jeszcze zadowalający.

W ostatnich latach powoli sytuacja w tym zakresie ulega poprawie.

- **Miejskie Przedsiębiorstwo Komunikacji** zakład budżetowy w Łomży odpowiada za zaspakajanie potrzeb mieszkańców miasta w zakresie publicznego transportu zbiorowego. Aktualnie MPK posiada **15 autobusów niskopodłogowych** dostosowanych do przewozu osób niepełnosprawnych.

Trasy przejazdu autobusów niskopodłogowych obejmują największe skupiska mieszkalne (osiedle Południe, Jantar, Górka Zawadzka) oraz szkoły, placówki wychowawcze, instytucje państwowe, pogotowie, szpital i szereg zakładów pracy.

Z relacji kierowców przynajmniej kilka razy dziennie opuszczają klapę wjazdową do przewozu osób niepełnosprawnych na wózkach inwalidzkich. Osoby niepełnosprawne mogą bezpłatnie korzystać z przejazdów autobusami komunikacji miejskiej. Wykaz uprawnionych reguluje stosowna uchwała Rady Miejskiej.

Pomoc społeczna to polityka państwa, mająca na celu umożliwienie osobom i rodzinom przezwyciężanie trudnych sytuacji życiowych, których nie są w stanie pokonać wykorzystując własne środki , możliwości i uprawnienia .

- **Dom Pomocy Społecznej** jest żeńskim domem stacjonarnym, zapewniającym całodobową opiekę osobom umysłowo upośledzonym. Jego podstawowym zadaniem jest zapewnienie kompleksowego wsparcia dla 102 mieszkank ,

w tym 4 dzieci

Na terenie Szpitala Wojewódzkiego funkcjonuje:

- **Poradnia Zdrowia Psychicznego**
- **Zespół Leczenia Środowiskowego** obejmujący swą opieką 30 osób wraz z ich rodzinami
- **Oddział Psychiatryczny Dziennego Pobytu**, na którym miesięcznie może przebywać od 30-40 osób, maksymalny czas pobytu – do 3 miesięcy.
- Przy **Miejskim Ośrodku Pomocy Społecznej** działa **Środowiskowy Dom Samopomocy**. Dzięki tej placówce ludzie chorzy psychicznie bez szans na

normalną egzystencję znaleźli swój azyl. Obecnie ŚDS obejmuje swoją opieką 29 osób niepełnosprawnych.

- **Polski Komitet Pomocy Społecznej** prowadzi szeroki przekrój świadczeń na rzecz i w środowisku osób niepełnosprawnych. Przy PKPS znajduje się stacjonarny *DPS im. Wiktorii Kowalewskiej* skupiający 25 osób. Codziennie 15 osób z terenu miasta chorych na SM w tym 4 wózkach jest dowożonych na rehabilitację do PKPS. PKPS świadczy także usługi transportowe na indywidualną prośbę zainteresowanych osób niepełnosprawnych, od drzwi do drzwi”.
- **Warsztaty Terapii Zajęciowej** są placówką, w której 7 godzin dziennie przebywa 35 uczestników ze znacznym i umiarkowanym stopniem niepełnosprawności, objętych rehabilitacją zawodową i społeczną.

•

Oświata jest jedną z najbardziej złożonych dziedzin życia społecznego. Pozostając w licznych relacjach z polityką gospodarczą i społeczną państwa jest uzależniona w swoim rozwoju od ogólnego postępu i obiektywnie istniejących możliwości. Z drugiej strony wpływa na poziom świadomości społecznej, stymuluje rozwój i postępy w innych dziedzinach.

W mieście funkcjonują

- **1 przedszkole z oddziałami integracyjnymi**, do którego uczęszcza 11 dzieci niepełnosprawnych,
- **1 publiczne przedszkole**, w którym znajduje się oddział specjalny zabezpieczający pełną opiekę pedagogiczną i terapeutyczną –obecnie 5 dzieci
- **2 przedszkola "Mały Artysta" i „Wesołe Słoneczko”** prowadzone przez Stowarzyszenie „Edukator”, które obejmują swoją opieką dzieci niepełnosprawne
- **2 szkoły podstawowe z oddziałami integracyjnymi**, do których uczęszcza 8 dzieci niepełnosprawnych,
- **1 gimnazjum** z oddziałami integracyjnymi, do którego uczęszcza 10 dzieci niepełnosprawnych,
- **zespół szkół specjalnych** obejmuje edukacją i opieką 43 uczniów niepełnosprawnych
- **Przedszkolny Ośrodek Wsparcia i Rehabilitacji Dzieci Niepełnosprawnych**

zorganizowany przez Stowarzyszenie „Edukator” dla dzieci niepełnosprawnych i zagrożonych niepełnosprawnością.

Placówki te cyklicznie modernizowano i dostosowywano do potrzeb dzieci i młodzieży niepełnosprawnej. Jednak potrzeby i zakres prac w tym zakresie jest bardzo duży i jest to zadanie samorządu na kolejne lata.

•

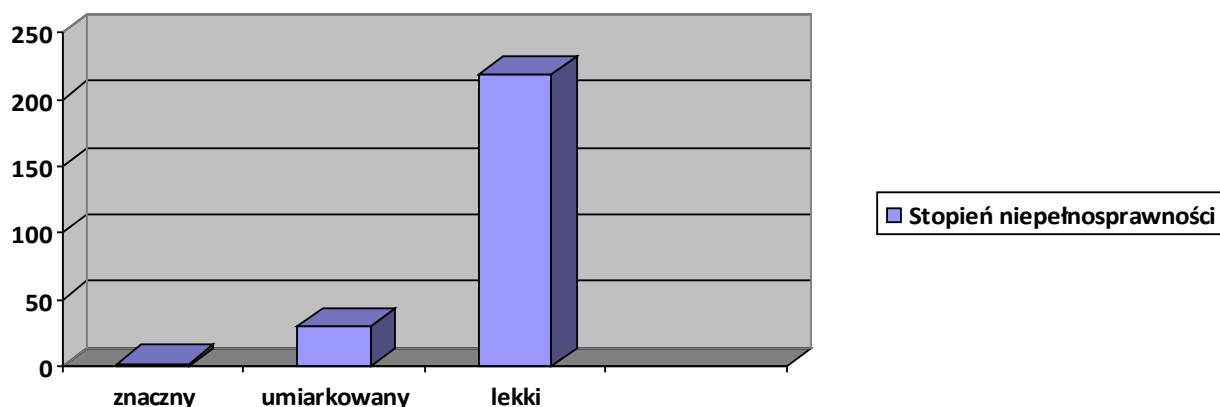
Pomimo ciągle rosnącej świadomości społecznej dotyczącej rehabilitacji zawodowej osób niepełnosprawnych, sytuacja tych osób na lokalnym rynku pracy stale jest niezadowolająca. Wzrasta liczba rejestrujących się osób niepełnosprawnych w Powiatowym Urzędzie Pracy w Łomży.

W styczniu 2007 roku w ewidencji PUP figuruje **300** osób niepełnosprawnych zamieszkałych na terenie Łomży, w tym **251** osób bezrobotnych i **49** osób poszukujących pracy.

Rehabilitacja zawodowa to system różnych działań, na który składa się poradnictwo zawodowe, szkolenie zawodowe, przygotowanie miejsc pracy, ich dobór do psychofizycznych możliwości osoby niepełnosprawnej i aktywne pośrednictwo pracy. Polega ona głównie na ułatwieniu osobie niepełnosprawnej udziału w życiu zawodowym. Niejednokrotnie podjęcie pracy przez osobę niepełnosprawną traktowane jest jako sukces całego procesu rehabilitacji, stanowi bowiem w decydującym stopniu o powrocie tych osób do czynnego życia w społeczeństwie.

Struktura wg stopnia niepełnosprawności osób zarejestrowanych bezrobotnych w **Powiatowym Urzędzie Pracy** przedstawia się następująco:

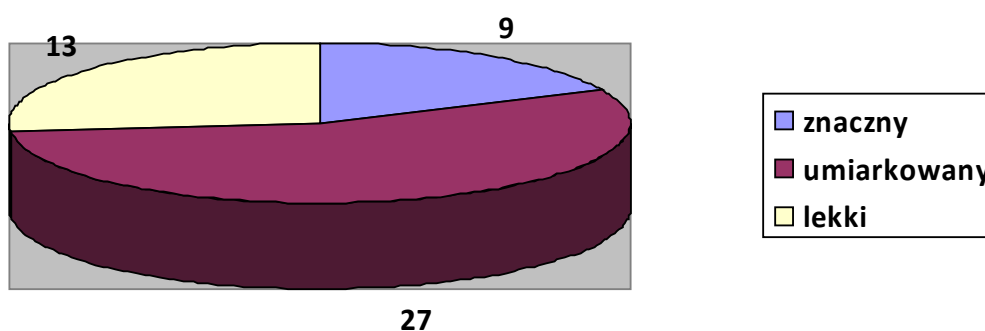
- stopień znaczny - 2 osób
- stopień umiarkowany - 30 osoby
- stopień lekki - 219 osób



Z analizy danych wynika jasno, że najchętniej rejestrują się osoby niepełnosprawne z lekkim stopniem niepełnosprawności. Najczęściej ich stan zdrowia i schorzenia pozwala na podjęcie pracy.

Z ogólnej liczby osób niepełnosprawnych zarejestrowanych jako poszukujące pracy :

- 9 osób posiada znaczny stopień niepełnosprawności
- 27 osób posiada umiarkowany stopień niepełnosprawności
- 13 osób posiada lekki stopień niepełnosprawności



Struktura osób niepełnosprawnych bezrobotnych i poszukujących pracy nie pozostających w zatrudnieniu wg poziomu wykształcenia

<i>wykształcenie</i>	<i>wyższe</i>	<i>policealne i średnie zawodowe</i>	<i>średnie ogólnokształc ące</i>	<i>zasadnicze zawodowe</i>	<i>gimnazjalne</i>	<i>podstawowe i podstawowe nieukończone</i>
ogółem	9	70	29	76	1	115
kobiety	5	37	20	29	1	56
mężczyźni	4	33	9	47	0	59

Struktura osób niepełnosprawnych bezrobotnych i poszukujących pracy nie pozostających w zatrudnieniu wg wieku

Wiek	18-24	25-29	30-34	35-39	40-44	45-49	50-54	55-59	60 i powyżej
Ogółem	17	25	26	24	35	49	79	41	4
Kobiety	9	13	9	14	25	23	34	20	1
Mężczyźni	8	12	17	10	10	26	45	21	3

Główne problemy osób niepełnosprawnych na otwartym rynku pracy to w szczególności:

- niski poziom kwalifikacji ogólnych i zawodowych / blisko 64% zarejestrowanych osób posiada wykształcenie podstawowe, niepełne podstawowe i zasadnicze zawodowe/,
- trudności z przystosowaniem zawodowym i społecznym,
- niedostosowanie stanowisk pracy do rodzaju schorzeń,
- ograniczone możliwości zmiany lub zdobywania kwalifikacji zawodowych często wynikające z rodzaju schorzenia, które doprowadziło do niepełnosprawności,

- przeciwwskazania medyczne do pracy lub kształcenia kursowego w danym zawodzie,
- niewielka ilość ofert pracy dla osób niepełnosprawnych.

Istotnym utrudnieniem w efektywnej aktywizacji zawodowej osób niepełnosprawnych zarejestrowanych w PUP jest fakt, iż nie wszystkie te osoby są faktycznie zainteresowane podjęciem pracy. Czasami rejestrują się, gdyż daje im to możliwość skorzystania ze wsparcia pomocy społecznej lub skorzystania ze środków PFRON. Szczególnie widoczny jest niski współczynnik aktywności zawodowej osób niepełnosprawnych ze znacznym stopniem niepełnosprawności .

Nadal główną formą zatrudnienia niepełnosprawnych pracowników jest praca w zakładach pracy chronionej.

Na terenie miasta znajduje się 8 zakładów pracy chronionej.

Sytuację na chronionym rynku pracy ilustruje tabela poniżej:

L.p.	Zakład pracy chronionej	Osoby niepełnosprawne
1.	Z. S. BONA Sp. z.o.o.	35
2.	PGF Sp. z o.o.	76
3.	JDA Jankowski	25
4.	Firma MTP Purzeczeko	60
5.	Okruszek S.J.	70
6.	Firma TMT Sp. z o.o.	67
7.	PKPS	19
8.	TV VECTRA	2
OGÓŁEM		354

Działania zmierzające do tworzenia i utrzymania chronionych miejsc pracy w zakładach pracy i zakładach pracy chronionej są jak najbardziej celowe i potrzebne. Podstawowym argumentem przemawiającym za koniecznością tworzenia takich stanowisk jest czynnik ekonomiczny. Poprzez prowadzenie aktywnej polityki zatrudnienia niepełnosprawnych w oparciu o środki PFRON, samorząd może wzmocnić pozycję osób niepełnosprawnych tak, aby zaczęły one egzekwować swoje prawa, zwłaszcza w dziedzinie zatrudnienia. W obecnej sytuacji w mieście, szansa na znalezienie zatrudnienia przez osobę niepełnosprawną jest niewielka.

Przy ZS „BONA” Sp. z.o.o. funkcjonuje jedyny w Łomży Warsztat Terapii Zajęciowej. Umożliwia on rehabilitację społeczną i zawodową osób, które zostały przez Powiatowy Zespół ds. Orzekania o Stopniu Niepełnosprawności uznane za niepełnosprawne ze wskazaniem wtz.

Tą formą rehabilitacji objęto 35 osób ze znacznym i umiarkowanym stopniem niepełnosprawności, ze schorzeniami.:

- upośledzenie umysłowe – 20 osób
- choroby psychiczne – 9 osób
- uszkodzenie narządu ruchu – 1 osoba
- uszkodzenie słuchu – 2 osoby
- porażenie mózgowe i uszkodzenie narządu mowy – 3 osoby.

W 2005 roku ze środków PFRON został zakupiony 19-osobowy samochód przystosowany do przewozu osób niepełnosprawnych.

Warsztaty Terapii Zajęciowej są formą usprawniającą osoby niepełnosprawne pod względem społecznym i zawodowym. Zajęcia odbywają się w 7 pracowniach:

- dwie pracownie życia codziennego,
- pracownia plastyczno – ceramiczna
- pracownia rękodzieła artystycznego
- pracownia komputerowa
- pracownia politechniczna.
- pracownia biologiczna

•

Trudna sytuacja na rynku pracy, wciąż funkcjonujące stereotypy i uprzedzenia oraz stosunkowo niska aktywność osób niepełnosprawnych nie sprzyjają wzrostowi zatrudnienia u pracodawców z otwartego rynku pracy.

Często wynika to z niedostatecznej wiedzy pracodawców, zarówno w zakresie rozwiązań prawnych, jak i społeczno-zdrowotnych oraz niechęci często opartej na uprzedzeniach. Obawiają się o sposób funkcjonowania osoby niepełnosprawnej w miejscu pracy i o konsekwencje z tym związane. Dysfunkcje osoby niepełnosprawnej, brak doświadczenia zawodowego, częste nieobecności, mogą powodować dezorganizację pracy i podnoszenie dodatkowych kosztów.

Niskie zapotrzebowanie na pracę osób niepełnosprawnych niewątpliwie jest jednym z czynników negatywnie wpływających na jej podaż.

Samorząd miasta Łomży współpracuje z 21 zakładami pracy zatrudniającymi osoby niepełnosprawne. Wynika z tego, że przy wsparciu odpowiednimi środkami

finansowymi istnieje realna możliwość reaktywowania zawodowego osób niepełnosprawnych o szerokiej gamie przygotowania i umiejętności zawodowych.

Rehabilitacja zawodowa osób niepełnosprawnych to również finansowanie kosztów podjęcia działalności gospodarczej przez osoby niepełnosprawne zarejestrowane w Powiatowym Urzędzie Pracy jako osoby bezrobotne i poszukujące pracy. Skomplikowany system rejestracji firmy oraz otrzymania wsparcia finansowego nie zachęca również do zakładania własnej działalności gospodarczej. Brak wiary w swoje możliwości, obawa przed porażką, ciągle zmiany przepisów - w tym o systemie ubezpieczeń społecznych, to dodatkowe czynniki nie zachęcające do działania.

Środki PFRON są niezbędnym wsparciem lokalnego rynku pracy, pozwalają nie tylko na aktywizację zawodową osób niepełnosprawnych, ale korzystnie wpływają na rozwój funkcjonujących podmiotów gospodarczych, których kondycja ekonomiczna nie pozwala na samodzielne tworzenie stanowisk pracy w ogóle, nie mówiąc o miejscach pracy dla osób niepełnosprawnych.



Polityka Unii Europejskiej wobec niepełnosprawności zakłada, że osoby niepełnosprawne muszą brać udział w podejmowaniu decyzji ich dotyczących na poziomie europejskim, narodowym i lokalnym. Dlatego aktywną rolę winny spełniać same środowiska osób niepełnosprawnych. Liczba osób niepełnosprawnych zrzeszonych w organizacjach ich reprezentujących jest nadal niewielka, chociaż ciągle rośnie. Prężna społeczność pozarządowa jest siłą demokracji zwłaszcza na szczeblu lokalnym. Charakterystyczną cechą organizacji pozarządowych jest ogromne zróżnicowanie jeśli chodzi o ich wielkość, zasięg działania, pola zainteresowań i aktywności. Organizacje działające w środowisku lokalnym obejmują swoim działaniem około 850 osób niepełnosprawnych. Działając w kierunku wyrównywania szans osób niepełnosprawnych najlepsze rezultaty uzyskuje się dzięki współpracy pomiędzy organizacjami działającymi na rzecz osób niepełnosprawnych a władzami lokalnym.

1. *Miejscem realizacji programu jest miasto Łomża.*

adresaci programu :

- osoby niepełnosprawne,
- rodziny osób niepełnosprawnych;

2. *Koordynatorem działań realizujących program jest:*
Miejski Ośrodek Pomocy Społecznej – Biuro Zatrudnienia i Rehabilitacji Osób Niepełnosprawnych.
3. *Realizatorzy Programu:*
 - jednostka samorządu ,
 - placówki edukacyjne i ochrony zdrowia,
 - organizacje pozarządowe działające na rzecz osób niepełnosprawnych,
4. *Partnerzy Programu:*
 - administracja samorządowa
 - administracja rządowa
 - samorząd województwa
 - Państwowy Fundusz Rehabilitacji Osób Niepełnosprawnych
 - Powiatowy Urząd Pracy
 - Miejski Ośrodek Pomocy Społecznej
 - organizacje pracodawców i pracodawcy
 - Powiatowy Zespół ds. Orzekania o Stopniu Niepełnosprawności
 - organizacje pozarządowe
 - media (lokalna prasa, radio i telewizja)
5. *Źródła finansowania programu:*
 - środki PFRON przekazywane na realizację zadań ustawowych
 - środki PFRON na przeznaczone na finansowanie programów celowych
 - środki własne miasta
 - środki własne organizacji pozarządowych
 - środki Narodowego Funduszu Zdrowia
 - środki własne osób niepełnosprawnych
 - środki z Europejskiego Funduszu Społecznego oraz innych unijnych funduszy celowych

II. ZAŁOŻENIA PROGRAMU

Karta Praw Osób Niepełnosprawnych stanowi wytyczną dla polityki władz rządowych i samorządowych w dziedzinie działań na rzecz osób niepełnosprawnych. Potwierdza ona fundamentalne prawo osób niepełnosprawnych do samodzielnego i aktywnego życia, zakazuje również dyskryminację tych osób.

Sejm RP wezwał rząd i władze samorządowe do podejmowania działań celem urzeczywistnienia tych praw. Działania na rzecz osób niepełnosprawnych podejmowane przez miasto winny być interdyscyplinarne. Nie dotyczą jedynie pomocy społecznej, ale muszą i powinny znaleźć swoje odzwierciedlenie w pracach wszystkich instytucji działających na rzecz mieszkańców .

Stosunek do ludzi niepełnosprawnych zmienia się wraz z rozwojem cywilizacji. Do przeszłości należy fakt iż ludzie niepełnosprawni ukrywali się przed światem. Zaczynają oni po woli wychodzić na ulicę, uczęszczać do szkół i pracować.

Celem strategicznym tego programu jest realizacja prawa do godnego życia niepełnosprawnych mieszkańców Łomży poprzez stworzenie tym osobom warunków do pełnego uczestnictwa w życiu społecznym

Cele operacyjne:

- I. Kształtowanie i zwiększanie świadomości społecznej na problemy osób niepełnosprawnych.
- II. Działania zwiększające aktywność zawodową i potencjał zawodowy osób niepełnosprawnych
- III. Zwiększenie dostępu do usług medycznych i rehabilitacyjnych
- IV. Wyrównywanie szans dzieci i młodzieży niepełnosprawnej
- V. Wspieranie organizacji działających na rzecz osób niepełnosprawnych.

CEL NR 1

Kształtowanie i zwiększanie świadomości społecznej na problemy osób niepełnosprawnych

Niepełnosprawność narusza najcenniejsze wartości człowieka, często jest to zdrowie fizyczne i psychiczne, zdolność do wypełniania podstawowych zadań społecznych, dążenie do własnych celów. Postrzegana jest jako niekorzystny fakt, stan bardzo niepożądany, wywołujący niepokój i obawę.

Często ograniczenia sprawności postrzegane są jako odchylenia od normy, a kontakt z takimi osobami budzi poczucie zakłopotania i bezradności. Problem osób niepełnosprawnych, kojarzonych z niskimi rentami, miernymi sukcesami życiowymi

i zawodowymi, tkwi nie tylko w niepełnosprawności ale głównie w osobach zdrowych. Ale to, co najważniejsze, to stosunek pełnosprawnych obywateli do osób z niepełnosprawnością. Aby zapewnić równość szans osobom niepełnosprawnym, należy propagować wiedzę w społeczeństwie na temat praw, potrzeb, możliwości i sytuacji osób niepełnosprawnych. Podnoszenie poziomu świadomości jest niezbędnym elementem przygotowania lokalnego środowiska do systemowego wsparcia osób niepełnosprawnych i stworzenia warunków równego uczestnictwa każdego mieszkańca miasta w życiu społecznym i zawodowym.

ZADANIA

1. Identyfikowanie i gromadzenie danych na temat sytuacji, potrzeb i problemów osób niepełnosprawnych oraz istniejących form pomocy.
2. Rozpowszechnianie cyklicznych informacji i niezbędnej wiedzy na temat sytuacji osób niepełnosprawnych.
3. Kształtowanie w społeczeństwie właściwych postaw i zachowań sprzyjających integracji z osobami niepełnosprawnymi.
4. Opracowanie i wdrożenie programu działań informacyjnych na temat zagadnień dotyczących niepełnosprawności z wykorzystaniem ogólnodostępnych środków masowego przekazu (Internet, prasa inne media).
5. Stworzenie warunków uczestnictwa osób niepełnosprawnych w masowych wydarzeniach kulturalnych i sportowych
6. Rozpowszechnianie wydawnictw informujących o prawach, uprawnieniach i możliwościach środowiska osób niepełnosprawnych.

Przewidywane efekty:

- Uaktualnianie bazy danych z zakresu sytuacji osób niepełnosprawnych w mieście.
- Zmiana postaw osób odpowiedzialnych za tworzenie infrastruktury społeczno- gospodarczej.
- Zmiana społecznego sposobu myślenia i postaw wobec organizacji życia niepełnosprawnych
- Większe uczestnictwo osób niepełnosprawnych w życiu społecznym i kulturalnym miasta, imprezach masowych

- Pełna akceptacja społeczna i zrozumienie potrzeb osób niepełnosprawnych.

CEL NR 2

Działania zwiększające aktywność zawodową i potencjał zawodowy osób niepełnosprawnych

Praca oraz szeroko rozumiana aktywność zawodowa jest bardzo istotnym aspektem w życiu człowieka. Daje poczucie mocy, bycia potrzebnym, niezależnym oraz stanowi ważny warunek sukcesu na drodze do samorealizacji. Posiadanie wachlarza możliwości w kwestiach pracy zawodowej czy kształcenia daje możliwość kontroli nad własnym życiem, oraz wyboru określonej dziedziny aktywności. Osoba niepełnosprawna również ma tego typu potrzeby i aspiracje, jednak często napotyka na poważne bariery w dziedzinie zatrudnienia. Diagnoza potwierdza, że sytuacja osób niepełnosprawnych na lokalnym rynku pracy jest niezadowolająca. Wskazuje na konieczność podjęcia skutecznych działań na rzecz aktywizacji zawodowej tej grupy mieszkańców na wszystkich płaszczyznach rynku pracy, pozyskiwania środków z PFRON na tworzenie nowych miejsc pracy, a także podjęcie działań zmierzających do zmieniania postaw pracodawców w kierunku większej przychylności i zaangażowania.

Nierówność szans wynikająca z niepełnosprawności pogłębia się przez słabsze przygotowanie do życia zawodowego i niższy poziom wykształcenia, co pociąga za sobą małą zaradność życiową. Niskiemu poziomowi motywacji do podejmowania aktywności zawodowej towarzyszy zjawisko bezrobocia.

Osobie niepełnosprawnej trudniej jest zdobyć pracę chociażby z racji funkcjonujących nadal stereotypów czy uprzedzeń i musi ona włożyć więcej wysiłku w osiągnięcie sukcesu zawodowego. Często bywa też tak, że plany zawodowe osoby niepełnosprawnej nie odpowiadają możliwościom i umiejętnościom. Stąd też inicjatywy związane z integracją i aktywizacją zawodową osób niepełnosprawnych i dążenie do tworzenia modeli i instrumentów temu służących.

Rehabilitacja zawodowa ma na celu ułatwienie osobom niepełnosprawnym uzyskanie i utrzymanie odpowiedniego zatrudnienia.

ZADANIA

1. Tworzenie pracodawcom i osobom niepełnosprawnym sprzyjających warunków do powstawania i przystosowywania nowych i istniejących stanowisk pracy.

2. Promowanie wśród pracodawców alternatywnych form zatrudnienia, które zmniejszą ich koszty i będą szansą na pracę dla osób niepełnosprawnych.
3. Promowanie zatrudniania osób niepełnosprawnych, w tym udzielanie pożyczek na podejmowania własnej działalności gospodarczej poprzez osoby niepełnosprawne.
4. Rozwijanie i promowanie form współpracy pomiędzy pracodawcami, organizacjami pozarządowymi poprzez prezentowanie nowoczesnych technik pracy osób niepełnosprawnych, wymianę doświadczeń, wskazywanie dobrych rozwiązań i praktyk.
5. Rozwijanie usług poradnictwa i doradztwa zawodowego gwarantującego rzetelną i fachową pomoc osobom niepełnosprawnym poprzez:
 - rozszerzenie współpracy między Powiatowym Urzędem Pracy, WUP w Białymstoku Oddziałem Terenowym w Łomży - Centrum Informacji i Planowania Kariery Zawodowej oraz Powiatowym Zespołem do Spraw Orzekania o Stopniu Niepełnosprawności,
 - organizowanie giełd pracy.
 - współpracę z pracodawcami,
6. Rozszerzanie możliwości podnoszenia umiejętności zawodowych osób niepełnosprawnych, poprzez :
 - promowanie szkoleń zawodowych adekwatnych do potrzeb pracodawców,
 - organizowanie szkoleń dla osób niepełnosprawnych chcących poszerzyć lub zmienić kwalifikacje,
 - organizowanie zajęć warsztatowych z zakresu poruszania się na rynku pracy,
 - rozwijania indywidualnych umiejętności w zakresie efektywnego poszukiwania pracy, autoprezentacji, itp.
7. Zapewnianie niepełnosprawnym pełnej informacji o zawodach oraz aktualnej sytuacji i trendach na lokalnym rynku pracy.
8. Zwiększenie usług doradczych i poradniczych nastawionych na zindywidualizowane potrzeby osoby niepełnosprawnej motywujących do poszukiwania pracy, zarejestrowania w PUP.

Przewidywane efekty

- Pozyskanie nowych miejsc pracy dla osób niepełnosprawnych.
- Wzrost szans na zatrudnienie i ekonomiczne usamodzielnienie się osób niepełnosprawnych.

- Zwiększenie świadomości osób niepełnosprawnych w zakresie możliwości zatrudnienia
- Zwiększenie poziomu wykształcenia i kwalifikacji osób niepełnosprawnych
- Zmniejszenie bezrobocia wśród osób niepełnosprawnych a tym samym wzrost aktywności zawodowej osób niepełnosprawnych.
- Stworzenie możliwości rozwoju zakładów pracy na lokalnym rynku
- Podniesienie świadomości społecznej w zakresie właściwych postaw w odniesieniu do osób niepełnosprawnych, w tym zwiększenie pozytywnych postaw pracodawców.

CEL NR 3

Zwiększenie dostępu do usług medycznych, rehabilitacyjnych i pomocowych

Przyjmuje się, że wszelkie działania w zakresie rehabilitacji i usług medyczno-rehabilitacyjnych muszą być zgodne z podstawowymi zasadami rehabilitacji dotyczącymi: powszechności, kompleksowości i ciągłości.

Diagnoza tych działań wskazuje wyraźnie, że są one realizowane fragmentarycznie przez różne podmioty służby zdrowia, opieki społecznej. Często brak jest spójności i przepływu informacji pomiędzy poszczególnymi podmiotami. Szczególnie brakuje oceny i kontroli przebiegu rehabilitacji danej osoby niepełnosprawnej. Obok potrzeby ratowania życia - leczenie i rehabilitacja medyczna staje się nieskuteczna bez odpowiedniego wsparcia i ewentualnej terapii.

ZADANIA

Pomoc indywidualnym osobom niepełnosprawnym, w tym dzieci i młodzieży niepełnosprawnej w dostępie do usług medycznych i rehabilitacji odbywać się będzie poprzez:

- dofinansowanie zaopatrzenia w sprzęt rehabilitacyjny,
- dofinansowanie zaopatrzenia w przedmioty ortopedyczne i środki pomocnicze,

- dofinansowanie uczestnictwa osób niepełnosprawnych i ich opiekunów w turnusach rehabilitacyjnych,
- likwidacja barier transportowych poprzez zakup pojazdów dostosowanych do przewozu osób niepełnosprawnych,
- likwidacja barier w komunikowaniu się,
- zmniejszanie skutków niepełnosprawności poprzez likwidowanie barier architektonicznych w mieszkaniach osób niepełnosprawnych,
- wyposażenie osób niepełnosprawnych w urządzenia i sprzęt w celu pokonywania barier technicznych,
- rozbudowa warsztatów terapii zajęciowej,
- pozyskiwanie przez samorząd środków finansowych na realizację zadań służących wspieraniu osób niepełnosprawnych.
- skoordynowanie działań zmierzających do kompleksowego przepływu informacji i poradnictwa

Przewidywane efekty

1. Szerszy dostęp do usług medycznych, rehabilitacyjnych i pomocowych osób niepełnosprawnych.
2. Zwiększenie aktywności osób niepełnosprawnych.
3. Kształtowanie pozytywnych postaw społecznych , poprawa sprawności, wyrabianie zaradności, pobudzanie i rozwijanie zainteresowań osób niepełnosprawnych.
4. Przeciwdziałanie wykluczeniu społecznemu oraz zapobieganie izolacji społecznej.
5. Umożliwienie osobom niepełnosprawnym swobodnego poruszania się po mieście.
6. Pełne i adekwatne w stosunku do rodzaju i stopnia niepełnosprawności zaopatrzenie w przedmioty ortopedyczne, środki pomocnicze, sprzęt rehabilitacyjny

CEL NR 4

Wyrównywanie szans dzieci i młodzieży niepełnosprawnej

Wyniki badań wskazują, iż rodziny z niepełnosprawnym potomstwem, to najszybciej przyrastająca kategoria beneficjentów pomocy społecznej. Koniecznym staje się stworzenie lokalnych mechanizmów i instytucji chroniących stabilność warunków materialnych dla rodzin z niepełnosprawnym dzieckiem na godnym poziomie.

Niepełnosprawność dziecka zwykle pogarsza sytuację ekonomiczną rodziny. Większość matek przerywa pracę zawodową, niepełnosprawność przynosi wiele wyrzeczeń nie tylko dla rodziców, ale dla najbliższych osób. Rodzina starała stworzyć takiemu dziecku optymalne warunki do jego rozwoju, oprócz terapii i rehabilitacji, rodzice próbują znaleźć przedszkole, szkołę gdzie dziecko będzie mogło zdobywać wykształcić w sobie podstawowe umiejętności pomocne do funkcjonowania wśród ludzi.

Osobom niepełnosprawnym należy zabezpieczyć możliwość kształcenia w każdym wieku swojego życia. Powinno się zabezpieczyć dostępność dzieciom do przedszkoli integracyjnych w miejscu zamieszkania, ogólnodostępnych szkół podstawowych i ponadpodstawowych. Tylko w nielicznych, uzasadnionych wypadkach osoby niepełnosprawne powinny być kierowane do szkół specjalnych lub korzystać z indywidualnego toku nauczania. Zabezpieczenie kontaktów dzieci niepełnosprawnych ze sprawnymi jest szczególnie ważne i korzystne dla integracji.

Dzieci niepełnosprawne, które uczą się w szkołach masowych, w większym stopniu rozwijają swoje społeczne i zawodowe umiejętności, które są niezbędne w codziennym życiu i na rynku pracy. Nauka w tej samej szkole jest nie tylko korzystna dla dzieci niepełnosprawnych, ale także dla ich sprawnych kolegów. Pozwala im lepiej rozumieć, że osoby niepełnosprawne mają prawo do pełnego uczestnictwa i równości w społeczeństwie. Prawo dziecka niepełnosprawnego do nauki z pełnosprawnymi kolegami jest jedną z głównych zasad edukacji w krajach Unii Europejskiej.

W Polsce samorządy bronią się przed wydaniem większych pieniędzy na przystosowanie szkół, na doksztalcenie nauczycieli. Dyrektorzy czują się bezradni i często proponują rodzicom niepełnosprawnych dzieci wybór szkoły specjalnej, ponieważ wiedzą, że nie podołają problemowi edukacji. Rodzice mają ciągły dylemat i zamiast otrzymywać wachlarz pomocy, trwają w nieustannej walce – z samorządem, szkołą, psychologiem i szukają sojuszników – zamiast znajdować ich na każdym rogu.

ZADANIA

Dać szansę edukacyjną każdemu dziecku poprzez:

- *zdiagnozowanie ilości placówek oświatowych pozbawionych barier architektonicznych, ilości dzieci i młodzieży niepełnosprawnej uczęszczających do placówek edukacyjnych, objętych indywidualnym programem nauczania,*
- *systematyczne likwidowanie barier architektonicznych i urbanistycznych w placówkach oświaty,*
- *inicjowanie, tworzenie integracyjnych placówek oświatowych oraz oddziałów integracyjnych,*
- *doskonalenie kadry pedagogicznej w zakresie pracy z osobami niepełnosprawnymi,*
- *rozwój infrastruktury umożliwiającej integrację społeczną i edukacyjną na wszystkich poziomach,*

Przewidywane efekty

1. Objęcie opieką większej liczby dzieci i młodzieży niepełnosprawnej uczęszczającej do przedszkoli i szkół integracyjnych.
2. Zwiększenie szans na ukończenie szkół ponadpodstawowych i zdobycie zawodu przez młodzież niepełnosprawną.
3. Edukacja dostępna dla wszystkich.
4. Większa wiedza społeczeństwa i pełna akceptacja społeczna dzieci i młodzieży niepełnosprawnej przez otoczenie
5. Większa świadomość rodziców dzieci i młodzieży niepełnosprawnej i akceptacja stanu jaki jest oraz pomoc dziecku w jego rehabilitacji na wszystkich płaszczyznach.
6. Zapewnienie ciągłości procesu rehabilitacji także w szkole.

CEL NR 5

Wspieranie organizacji działających na rzecz osób niepełnosprawnych

Współpraca z organizacjami pozarządowymi i fundacjami działającymi na rzecz osób niepełnosprawnych w zakresie rehabilitacji społecznej i zawodowej tych osób to jedno z zadań powiatu wpisane w realizację art.35a, ust.1 pkt 4 znowelizowanej ustawy z dnia 27 sierpnia 1997 r. o rehabilitacji zawodowej

i społecznej oraz zatrudnianiu osób niepełnosprawnych. Również polityka Unii Europejskiej wobec niepełnosprawności zakłada, że osoby niepełnosprawne muszą brać udział w podejmowaniu decyzji ich dotyczących na poziomie europejskim, narodowym i lokalnym. Mają one pełne prawo do wnoszenia swojego wkładu w życie społeczności. Uczestnictwo Polski we Wspólnocie stwarza szanse na wzmocnienie roli polskich organizacji na rzecz osób niepełnosprawnych. Nadal zauważa się zbyt małą aktywność środowiska reprezentującego interesy tej grupy : organizacji pozarządowych, społecznych rad ds. osób niepełnosprawnych stowarzyszeń, fundacji. Często niestety rodzina osobą niepełnosprawną traci kontakt ze znajomymi, wycofuje się z życia towarzyskiego, nie podejmuje kontaktów koleżeńskich. Winna wówczas znaleźć pomoc organizacji działających na rzecz takich osób. Pomimo, że szeroko pojętą informacją na rzecz osób niepełnosprawnych zajmuje się wiele instytucji, to głównie organizacje pozarządowe winne przeciętnemu człowiekowi pomóc poruszać się w gąszczu przepisów, placówek wsparcia, internetu. Są one podstawowym partnerem w działaniach na rzecz diagnozowania występujących potrzeb w środowiskach osób niepełnosprawnych oraz rozwiązywania występujących problemów w tych środowiskach. Swoje działania opierają na społecznej pracy.

Dlatego tak ważne i celowe jest wspieranie działalności organizacji pozarządowych przez samorząd miasta Łomży. Przyznanie wsparcia finansowego oznacza, że dany problem nie dotyczy tylko wąskiej grupy osób ale jest problemem postrzeganym przez samorząd jako ważny, nękający naszą społeczność.

ZADANIA

- Dostosowanie zasad współpracy z organizacjami pozarządowymi do aktualnych przepisów.
- Współpraca organizacji pozarządowych z samorządem w działaniach na rzecz osób niepełnosprawnych.
- Wspieranie działań w zakresie dostępu osób niepełnosprawnych do uczestnictwa w kulturze, sporcie, rekreacji i wypoczynku.
- Dofinansowanie uczestnictwa osób niepełnosprawnych i ich opiekunów w turnusach rehabilitacyjnych – osoby zrzeszone w organizacjach.
- Wspieranie działań integrujących środowiska osób niepełnosprawnych

Przewidywane efekty

1. Integracja wewnętrzna osób niepełnosprawnych zrzeszonych w organizacjach.
2. Integracja osób niepełnosprawnych ze środowiskiem lokalnym.

3. Upowszechnienie aktywnego stylu życia i promowanie postawy pokonywania niesprawności wśród osób niepełnosprawnych.
4. Doskonalenie umiejętności współdziałania w grupie.
5. Większa samodzielność i aktywność osób niepełnosprawnych.
6. Zwiększenie możliwości wszechstronnego rozwoju osób niepełnosprawnych.
7. Większy dostęp do informacji i wsparcia osób niepełnosprawnych i ich rodzin.

•

W Programie ujęto najważniejsze problemy sygnalizowane przez różne instytucje i organizacje pozarządowe działające na rzecz osób niepełnosprawnych oraz przez same osoby niepełnosprawne.

Cele i zadania w nim ujęte znacząco wpłyną na realną poprawę sytuacji osób niepełnosprawnych w mieście. Realizatorzy Programu mają nadzieję, że wytyczone propozycje w postaci celów i zadań będą wykorzystywane i realizowane dla stworzenia zintegrowanego systemu wsparcia dla osób niepełnosprawnych oraz uwrażliwią społeczeństwo lokalne oraz władze samorządowe na prawa i potrzeby osób niepełnosprawnych.