

Mariusz Chrzanowski  
radny miasta Łomża

Łomża, 23.02.2011

Szanowny Pan  
Mieczysław Czerniawski  
Prezydent Miasta Łomża

### Interpelacja

W tym roku po raz kolejny zostały zalane przez wodę z Narwi ogródki działkowe przy Grobli Jednaczewskiej. Na terenie Rodzinnych Ogrodów Działkowych Nad Groblą w Łomży znajduje się 400 działek ogrodowych, które należą do mieszkańców naszego miasta. W związku z tym z problemem zalewania działek przez rzekę boryka się ogromna ilość mieszkańców Łomży (320 właścicieli działek zagospodarowanych wraz z członkami rodzin). Pod koniec lat 80-tych wały przeciwzalewowe były na tym terenie przez miasto budowane, ale inwestycja nie została dokończona.

Obecnie orientacyjny koszt wykonania 1m wału przeciwzalewowego o wysokości 1,5 m może kształtować się w granicach 150-250 zł. W celu zabezpieczenia ogródków działkowych od zalewania potrzeba około 1300 m wałów, a część wałów jest już wybudowana.

Panie prezydencie, czy możliwe jest wybudowanie przez miasto wałów przeciwzalewowych na terenie Grobli Jednaczewskiej?

Załączniki:

Nr 1- Informacja o możliwości budowy wałów przeciwzalewowych przy terenie ROD Nad Groblą w Łomży

Nr 2 – Mapa Łomży- teren ROD „Nad Groblą”

Nr 3 Pismo Polskiego Związku Działkowców Okręgowy Zarząd Podlaski

Podpis  
*Mariusz Chrzanowski*

Zelgermik Wv L

REGOWY ZARZAD PODLASKI PZD

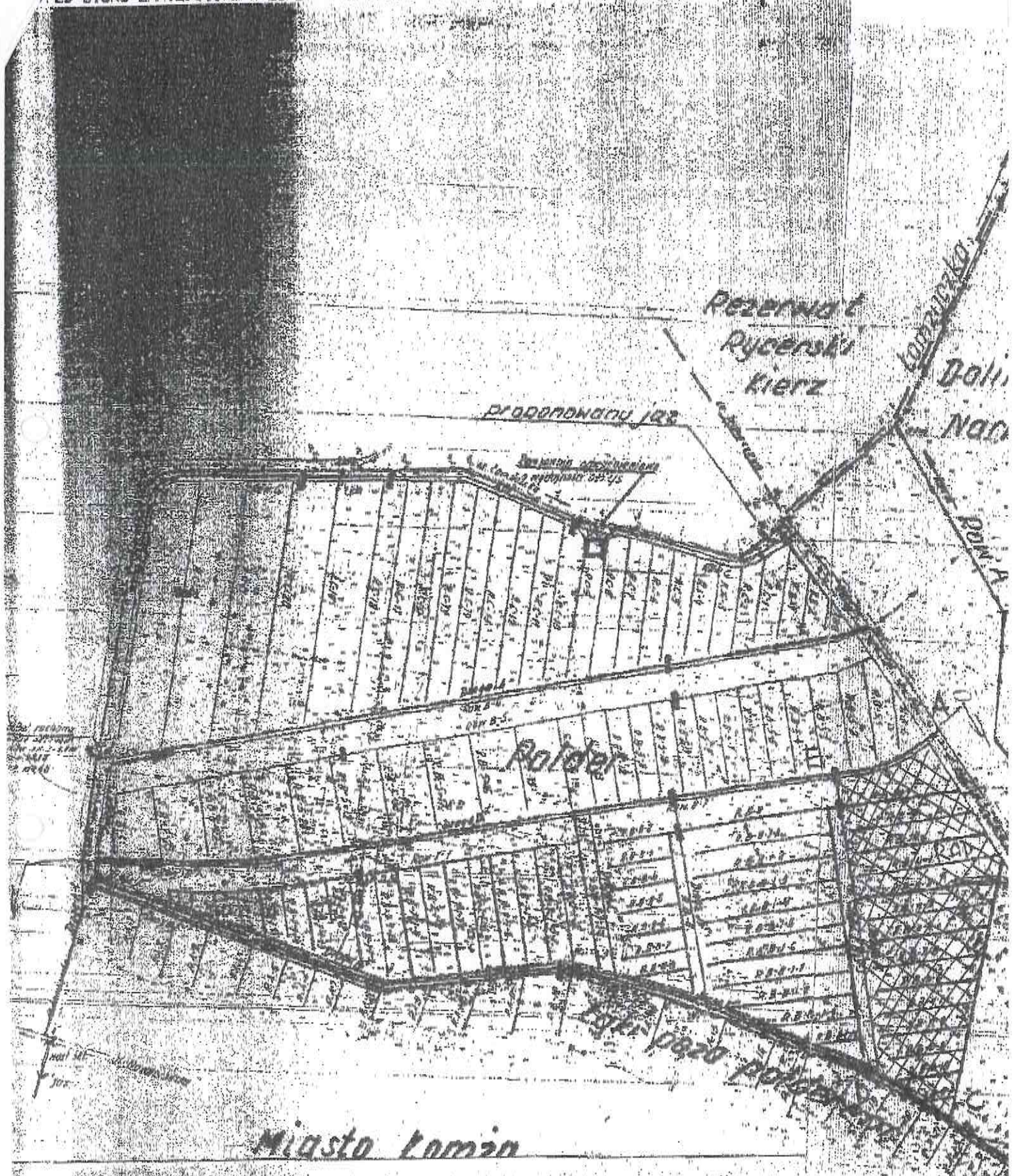
NR FAKSU :0857322258

10 LIP. 2006 4:15AM STR.1

PZD-BIURO ZAMIEJSCOWE W LOMZY

NR FAKSU :062162475

22 LUTY 2011 11:13 S



Miasto Lomza

ABCDEA - TEREN  
ROD. NAD GROBLA  
SKALA 1:10.000  
1CM = 100M

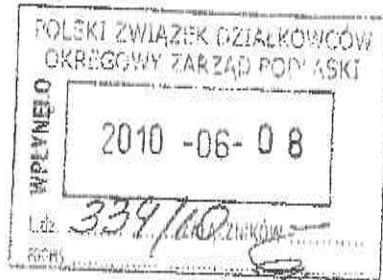
*Załącznik Nr 3*

**URZĄD MIEJSKI  
w ŁOMŻY**

UA.7327-28/10

Łomża, dnia 1.06.2010r.

DZ. NR 50928 - ROD, N. GROBL



**Polski Związek Działkowców  
Okręgowy Zarząd Podlaski  
ul. K. Ciołkowskiego 2/5  
10-400 Łomża  
BIALYSTOK**

W odpowiedzi na pismo nr L. dz. 334/10 z dnia 12.05.2010r. w sprawie informacji dotyczącej planowanych zamierzeń wobec istniejących Rodziny Ogrodów Działkowych (działki nr: 50928, 12340/3, 12399/3, 12402, 12464, 12410, 12463, 40526) oraz przeznaczenia ww działek w miejscowym planie zagospodarowania przestrzennego miasta Łomża, informuję iż obecnie brak jest miejscowego planu zagospodarowania przestrzennego na ten teren. Z dniem 1 stycznia 2004r., na mocy ustawy z dnia 27 marca 2003 r. o planowaniu i zagospodarowaniu przestrzennym (Dz. U. Nr 80, poz. 717 z późniejszymi zmianami), miejscowy plan ogólny zagospodarowania przestrzennego miasta Łomży stracił swoją ważność.

Dodatkowo informuję iż część działki nr 12464 wykorzystywanej obecnie jako dojazd do istniejącej zabudowy jednorodzinnej, położona jest w obszarze, na którym Rada Miejska Łomży Uchwałą Nr 174/XVIII/08 z dnia 23 kwietnia 2008 przystąpiła do sporządzenia miejscowego planu zagospodarowania przestrzennego miasta Łomża rejon „Zawady Przedmieście – ul. Przykoszarowa” i przeznaczona jest pod drogę publiczną. Jednocześnie powiadamiam iż odnośnie pozostałych działek Miasto Łomża nie planuje przystąpienia do sporządzenia miejscowych planów zagospodarowania przestrzennego.

Zgodnie z obowiązującym Studium Uwarunkowań i Kierunków Zagospodarowania Przestrzennego Miasta Łomża zatwierdzonym Uchwałą Nr 195/XXXIV/00 Rady Miejskiej Łomży z dnia 11-10-2000r. wraz ze zmianami uchwalonymi Uchwałą Nr 473/LXXIII/06 Rady Miejskiej Łomży z dnia 25 października 2006r, Uchwałą Nr 136/XXIII/07 Rady Miejskiej Łomży z dnia 19 grudnia 2007r, Uchwałą Nr 141/XXIV/07 Rady Miejskiej Łomży z dnia 27 grudnia 2007r. działki nr 12340/3, 12399/3 położone są w obszarze oznaczonym na rysunku studium symbolem UP z przeznaczeniem pod obszar usług publicznych, działki nr 12410, 12463, 12402, 12464, 40526 położone są w obszarach przeznaczonych pod tereny ogrodów działkowych, natomiast działka nr 50928 położona jest częściowo w obszarze przeznaczonym pod ogrody działkowe oraz częściowo w obszarze przeznaczonym pod system powiązań ekologicznych (ciągi ekologiczne).

Jednocześnie informuję, że Rada Miejska Łomży Uchwałą Nr 198/XXXI/08 z dnia 25 czerwca 2008r o przystąpiła do sporządzenia Studium uwarunkowań i kierunków zagospodarowania przestrzennego miasta Łomża, które obecnie jest na etapie prac wstępnych.

Na przedmiotowe działki nie wydano decyzji o warunkach zabudowy i celu publicznego. Zgodnie z obowiązującymi przepisami, w przypadku prowadzenia powyższego postępowania, będziecie Państwo stroną postępowania administracyjnego.

Z UP. PREZYDENTA  
*[Signature]*  
mgr inż. arch. Marek Jankowski  
NACZELNIK  
Wydziału Urbanistyki i Architektury

Łomża 10.03.2011r

1/ 369 /11

Rada Miejska  
w/m

Dotyczy: interpelacji Pana Radnego Mariusza Chrzanowskiego

W odpowiedzi na interpelacje Pana Radnego Mariusza Chrzanowskiego dotyczącą zalewania Rodzinnych Ogrodów Działkowych Nad Groblą, informuję że na początku lat dziewięćdziesiątych gdy działki były przekazywane Członkom, Zarząd Ogrodów Działkowych informował Członków o możliwości zalewania ogródków gdyż znajdują się na polderze zalewowym. Członkowie wraz z umową podpisywali zobowiązania iż nie będą wnosić roszczeń o odszkodowanie z tytułu zalewania.

Grunty na których znajdują się ogrody są przesiąkliwe otoczone rowami odwadniającymi i chcąc wykonać skuteczny wał należy wymienić grunt pod wałem co znacznie podroży inwestycję. Koszt budowy jednego metra wału wyniesie nie mniej niż 1000zł. W miejscu skrzyżowania wału z istniejącym kanałem należy wykonać przepust wałowy którego koszt kształtuje się w granicach 900.000zł. Z uwagi na przesiąkliwość gruntu i liczne rowy melioracyjne należałoby wybudować przepompownię, której koszt szacujemy na 3.000.000zł plus koszt obsługi.

Reasumując, orientacyjny koszt wykonania skutecznego zabezpieczenia ogródków przed zalewaniem wyniesie nie mniej niż 5.200.000zł. W celu określenia szczegółowych kosztów należałoby zlecić opracowanie koncepcji zabezpieczenia. W obecnej chwili Miasta nie stać na tak duży wydatek służący niewielkiej liczbie mieszkańców.

Nadmieniam, że realizatorem prowadzonej w latach 80-tych inwestycji był Wojewódzki Zarząd Inwestycji Rolniczych a finansował ją Urząd Wojewódzki. W wyniku wykonanych prac został uporządkowany i zmeliorowany teren pomiędzy rzeczką Łomżyczką, ul. Nowogrodzką i Groblą Jednaczewską z czego część terenu przekazano na ogrody działkowe. Z planowanej inwestycji nie została wykonana przepompownia i jaz.



PREZYDENTA MIASTA  
B. Dobosz  
mgr Damian J. Dobosz

Łomża, dnia 14 marca 2011r.

**PREZYDENT  
MIASTA ŁOMŻA**

PROM. 050.1.2011

**Pani**

**Bogumiła Olbryś**

**Radna Rady Miejskiej Łomży**

W odpowiedzi na prośbę o udzielenie informacji na temat efektów działalności realizowanego projektu pn.: „Biznes bez barier – prowadzenie transgranicznego punktu obsługi interesanta biznesowego w Łomży”, niniejszym informuję, że punkt jest nadal prowadzony i w ramach Programu Programu Sąsiedztwa INTERREG IIIA/Tacis CBC 2004/2006 Polska – Białoruś - Ukraina i będzie funkcjonował jeszcze przez 2011 rok. Po zakończeniu projektu, ze względu na ciągłą współpracę z Białorusią i ewentualną pomoc dla przedsiębiorców, którzy zechcą podjąć jakiegokolwiek działania po obu stronach granicy, będą one nadal kontynuowane.

Warto zaznaczyć, że projekt jest ukierunkowany na współpracę Polska – Białoruś, w związku z czym pomoc punktu obsługi interesanta biznesowego działa w tym zakresie. Oficjalnym partnerem w projekcie było Stowarzyszenie Farmerów Obwodu Grodzieńskiego. Z uwagi na możliwość nawiązywania kontaktów handlowych w szerokim zakresie, w projekcie uczestniczyły osoby reprezentujące różne dziedziny gospodarki, w tym turystycznej, meblowej, budowlanej, spożywczej, doradczo - konsultingowej, ogrodniczej, kosmetycznej, wydawniczej, hotelarskiej, agroturystycznej, mechanicznej. Dla ułatwienia prowadzenia kontaktów, zorganizowano spotkanie przedsiębiorców z Konsulem Polskim w Grodnie i Konsulem Generalnym Republiki Białoruś w Łomży. Uczestnikom projektu udzielono cennych wskazówek umożliwiających przyszłe kontakty z „sąsiadami”.

Głównym celem realizacji projektu było zaproponowanie łomżyńskim przedsiębiorcom możliwości rozszerzenia działalności gospodarczej na Białoruś, a w związku z tym zlikwidowanie barier w rozwoju współpracy wynikających z niedostatecznej wiedzy podmiotów gospodarczych o partnerach, warunkach prowadzenia działalności gospodarczej po obu stronach granicy. Efektem projektu było przeprowadzenie szkoleń i misji gospodarczych w Polsce i na Białorusi. Mikroprojekt ułatwił nawiązanie kontaktów handlowych, a w efekcie przyczynił się do rozwoju gospodarczego obu obszarów i tworzenia nowych miejsc pracy. Na ten cel Miasto otrzymało dofinansowanie w wysokości 224.000 zł. Nie należy tego jednak traktować w rozumieniu znacznego i widocznego efektu gospodarczego, ale jako umożliwienie przedsiębiorcom zanalizowania rynku białoruskiego i wypracowanie sobie poglądu na potencjalne możliwości współpracy.

Rynek wschodni jak się okazało nie jest zbyt atrakcyjny dla łomżyńskich przedsiębiorców, w związku z czym jedynie branża turystyczna podjęła szeroką współpracę ze wschodem, co także przekłada się na efektywność projektu. Niemniej nawiązana współpraca z Grodzieńską Wolną Strefą Ekonomiczną pozwala na bieżącą wymianę informacji, które przekazywane są przedsiębiorcom łomżyńskim, w tym o konferencjach dla strony polskiej, a także targach białoruskich. Jak do tej pory przedsiębiorcy łomżyńscy, z wyjątkiem branży

Uczestnicy projektu dowiedzieli się, jakie są możliwości zakładania firm na Białorusi, obciążenia podatkowe, możliwości kooperacji w różnych dziedzinach gospodarki. Z uwagi na planowaną wówczas w Łomży Podstrefę Suwalskiej Specjalnej Strefy Ekonomicznej, a także preferencyjne warunki prowadzenia działalności gospodarczej w Grodnie, ciekawym doświadczeniem była możliwość zwiedzenia jednego z 4 obszarów Wolnej Strefy Ekonomicznej w Grodnie.

Organizowane spotkanie z przedstawicielami instytucji z otoczenia biznesu i samymi przedsiębiorcami pozwoliło na nawiązanie wzajemnych kontaktów. Punkt Interesanta Biznesowego starał się zachęcić przedsiębiorców do nawiązania szerszej współpracy, a współpraca wynikać powinna już z chęci podtrzymywania kontaktów przez samych przedsiębiorców. Rolą Miasta (Punktu) jest w dalszym ciągu wspieranie przedsiębiorców przy podejmowaniu współpracy pomiędzy partnerami.

PREZYDENT MIASTA

*Mieczysław Leon Czerniowski*

KIEROWNIK  
Biura Promocji Miasta

*mgr Mariola Jabłonowska*

GKO.0003.8.2011.AK

Pani Bernadeta Krynicka  
Radna Rady Miejskiej Łomży

W odpowiedzi na interpelację złożoną na sesji Rady Miejskiej w dniu 23.02.2011r, w sprawie parkingów na ulicy Mickiewicza informuję, że na ulicy Mickiewicza istnieją bardzo ograniczone możliwości budowy nowych miejsc parkingowych. Jedyne po stronie szkoły istnieje miejsce na około 10 dodatkowych miejsc postojowych (4 miejsca między zjazdem do szkoły a zjazdem do sąsiedniej posesji (Mickiewicza 4) i około 6 miejsc dalej w stronę Alei Legionów.. Wymagałoby to usunięcia 5 szt drzew. Po stronie przeciwnej nie ma możliwości wykonania parkingu, ponieważ odległość od krawędzi jezdni do granicy pasa drogowego wynosi około 2,60m.

Wykonanie dodatkowych parkingów byłoby możliwe, jeżeli zostaną przeznaczone na ten cel odpowiednie środki finansowe w budżecie Miasta.

Jednocześnie wyjaśniam, że do spraw organizacji ruchu odniesiono się w odpowiedzi na Pani poprzednią interpelację w tej sprawie, ponieważ tę kwestię poruszyła Pani w swojej interpelacji.

Z up. PREZYDENTA MIASTA  
  
mgr Benjamin J. Dobosz  
ZASTĘPCA PREZYDENTA MIASTA

**NACZELNIK**

Wydziału Gospodarki Komunalnej  
Ochrony Środowiska i Rolnictwa

mgr inż. E. Andrzej Karwowski

GKO.0003.10.2011.AK

Pan Andrzej Grzymała  
Radny Rady Miejskiej Łomży

W odpowiedzi na interpelację złożoną na sesji Rady Miejskiej w dniu 23.02.2011r, informuję:

1. We wniosku o pozwolenie na budowę Galerii Veneda inwestor określił, że obiekt będzie ogrzewany przez lokalną kotłownię gazową.

2. Zgodnie z warunkami obsługi komunikacyjnej określonymi porozumieniem zawartym przez Miasto z inwestorem galerii, w zakresie dróg inwestor musi wykonać:

- *przebudowę skrzyżowania ulic Zawadzkiej i gen. Sikorskiego (przebudowa układu geometrycznego i sygnalizacja świetlna)*
- *drogi wraz z infrastrukturą techniczną, oznaczonych planie miejscowym symbolem – 2KD i 3KD (ulica Katyńska) oraz ciągów pieszych oznaczonych w planie symbolem – 6CP i 7CP;*
- *przebudowę skrzyżowania ul. Gen. Sikorskiego/Kard. S. Wyszyńskiego (sygnalizacja świetlna)*
- *modernizację ronda ul. Gen. Sikorskiego z Szosą Zambrowską*
- *dostosowanie nawierzchni dróg do zwiększonych obciążeń poprzez wzmocnienie nawierzchni ulic: Sikorskiego, na odcinku od ul. Wyszyńskiego do ul. Szosa Zambrowska oraz ul. Zawadzkiej – od ul. Sikorskiego do ul. Mazowieckiej i ul. Prusa (koniec zakresu wykonanego ronda);*
- *sygnalizacje świetlne na skrzyżowaniu ul. Zawadzkiej z ul. Ks. Anny i wjeździe z ul. Zawadzkiej do Galerii.*

Nie ma żadnych informacji, że inwestor Galerii wycofuje się z tych ustaleń. W rozmowach akceptuje ustalony porozumieniem zakres robót. Brak realizacji tego zakresu oznaczałby brak możliwości uzyskania pozwolenia na użytkowanie obiektu.

Z up. PREZYDENTA MIASTA  
*B. Dobosz*  
mgr Beniamin J. Dobosz  
ZASTĘPCA PREZYDENTA MIASTA

NACZELNIK  
Wydziału Gospodarki Komunalnej  
Ochrony Środowiska i Rekreacji  
*E. Andrzej Karwowski*  
mgr inż. E. Andrzej Karwowski



OŚ.4424.21.2011

**Sz.P.  
Edyta Śledziwska  
Przewodnicząca Komisji Rodziny,  
Opieki Społecznej i Zdrowia**

*Dotyczy: Interpelacje i zapytania - Sesja nr VII/11 Rady Miejskiej Łomży z dnia 23 lutego 2011 roku*

Wydział Oświaty Urzędu Miejskiego w Łomży informuje, że we wszystkich łomżyńskich szkołach podstawowych funkcjonuje od 2010/2011 przynajmniej 1 oddział przedszkolny. Według SIO na dzień 30.09.2010r. w szkołach podstawowych powstało łącznie 9 oddziałów klas "0", skupiających 209 sześciolatków. Dzieci te realizują podstawę programową wychowania przedszkolnego w oddziałach pięciogodzinnych oraz dodatkowo w zależności od potrzeb mają zapewnioną opiekę świetlicową.

Wyjaśniam, iż nauczyciele zatrudnieni w oddziałach przedszkolnych zorganizowanych w szkołach podstawowych pracują zgodnie z treścią stosunków pracy łączących ich z pracodawcami. Ponieważ sprawa wykonywania pracy przez nauczycieli oddziałów "0" w szkołach podstawowych budziła liczne kontrowersje i rozbieżności, zwłaszcza w przedmiocie wymiaru urlopu wypoczynkowego, celem ujednoczenia organ prowadzący na naradzie w dniu 11.02.2011r. wskazał dyrektorom szkół podstawowych, że nauczyciele oddziałów przedszkolnych w zakresie urlopu winni być traktowani analogicznie jak nauczyciele przedszkoli. Z uwagi na okres roku szkolnego wskazano tym dyrektorom szkół podstawowych, którzy zatrudniali nauczycieli oddziałów "0" w sposób odmienny od wyżej podanego, aby z dniem 1.09.2011r. dostosowali treść stosunku pracy z nauczycielami "0" do stanowiska podanego przez organ prowadzący.

Organ prowadzący wywiódł swój pogląd między innymi z tego, że pozostawienie nauczycielom "0" analogicznych urlopów jak nauczycielom klas I-VI doprowadziłoby do zróżnicowania uprawnień nauczycieli zatrudnionych w "0" w przedszkolach i szkołach.

Stanowisko swoje organ prowadzący oparł na innych opiniach, w tym resortu edukacji. Z uwagi na fakt, że zmian w stosunku pracy nauczycieli regulowanym Kartą Nauczyciela nie można dokonać "z dnia na dzień", wskazano termin dostosowania z początkiem roku szkolnego 2011/2012.

Z up. PREZYDENTA MIASTA

Mirosław Kluczek  
ZASTĘPCA PREZYDENTA MIASTA

PREZYDENT MIASTA

Mieczysław Leon Czerniawski

RADCA PRAWNY

mgr Dariusz Wasowski

NACZELNIK  
WYDZIAŁU OŚWIATY

mgr Józefina...

Łomża, 10 marca 2011r.

KST. 0015.10.2011

**KOMISJA FINANSÓW  
RADY MIEJSKIEJ ŁOMŻY**

W związku z wnioskiem Komisji Finansów, dotyczącym dofinansowania klubów sportowych przedkładam w załączeniu zestawienie dotacji przyznanych z budżetu miasta Łomży na dofinansowanie zadań publicznych, zleconych do realizacji klubom sportowym i stowarzyszeniom kultury fizycznej w sferze sportu, w latach 2007 – 2010.

Z up. PREZYDENTA MIASTA

*Mirosława Kluczek*  
ZASTĘPCA PREZYDENTA MIASTA

**ZESTAWIENIE**  
**DOTACJI PRZYZNANYCH Z BUDŻETU MIASTA ŁOMŻY**  
**W LATACH 2007 - 2010**

**1. Realizacja programów szkolenia sportowego**

L.p.	Klub	Rok			
		2007	2008	2009	2010
1.	Łomżyński Klub Sportowy	77.500	60.000	50000	-
2.	Młodzieżowy Łomżyński Klub Sportowy	-	-	-	31.500
3.	Łomżyński Klub Sportowy 1926	-	-	-	-
4.	Klub Szachowy MARATON	13.200	14.000	13.300	11.000
5.	Ludowy Klub Sportowy NAREW – KURPIEWSKI - ŁOMŻA	21.200	27.600	33.700	33.500
6.	Sportowy Klub Tenisa Stołowego	19.700	38.000	14.700	12.000
7.	UKS Łomżyczka 10	18.100	20.300	21.400	20.000
8.	UKS JEDYNKA	14.100	41.675	23.500	20.000
9.	UKS DZIEWIĄTKA	11.000	20.300	23.200	31.500
10.	Młodzieżowy Klub Sportowy MEDYK	22.100	26.000	16.000	17.700
11.	Gimnazjalny UKS DWÓJKA	20.700	21.500	24.700	29.000
12.	UKS ŻAK	6.600	8.500	12.400	11.500
13.	UKS HERKULES	14.000	16.500	17.700	19.200
14.	Gimnazjalny UKS OLIMPIJCZYK	8.600	9.600	10.500	11.400
15.	Łomżyński Klub Karate	9.900	18.500	23.900	23.000
16.	Klub Sportowy PRESPEKTYWA	9.250	15.560	18.600	20.000
17.	UKS RETURN	13.500	22.000	13.300	14.000
18.	UKS PIATKA	4.300	13.875	13.500	14.300
19.	Klub Uczelniany AZS Państwowej Wyższej Szkoły Informatyki i Przedsiębiorczości w Łomży	3.300	18.000	27.800	35.000
20.	ŁŁKS PREFEBET ŚNIADOWO ŁOMŻA	7.000	22.500	68.000	50.000
21.	UKS TECHNIK	-	8.200	11.500	14.400
22.	MKS JANTAR	-	4.000	-	-
23.	Automobil Klub Łomżyński	-	-	5.000	-
24.	UKS „Siódemka”	6.600	-	-	-

## 2. Współzawodnictwo sportowe szkół

L.p.	Klub/stowarzyszenie	Rok			
		2007	2008	2009	2010
1.	Łomżyński Szkolny Związek Sportowy	33.250	34.500	39.500	-

## 3. Czwartki lekkoatletyczne

L.p.	Klub	Rok			
		2007	2008	2009	2010
1.	Podlaskie Towarzystwo Krzewienia Kultury Fizycznej	13.600	18.000	19.000	20.000

## 4. Inne zadania

L.p.	Klub	Nazwa zadania	Rok			
			2007	2008	2009	2010
1.	MŁKS	Obozy sportowe				10.000
2.	ŁKS 1926	Rozgrywki piłki nożnej na terenie woj. podlaskiego				10.000
3.	LKS NAREW KURPIEWSKI ŁOMZA	Obóz sportowy Biała Podlaska				6.000
		Obozy sportowy - Zakopane			3.000	
		Półfinał MP Juniorów, Kadetów, Młodzików w tenisie stołowym	1.000			
4.	SKTS	Międzynarodowe Mistrzostwa Polski Kadetek w tenisie stołowym	1.500			
		Półfinał Pucharu Polski Kobiet w tenisie stołowym	1.500			
		Turniej Barażowy o wejście do I Ligi tenisa stołowego kobiet	10.000			
		Zgrupowanie rekreacyjno - sportowe siatkarek Goniądz				5.000
		Obóz sportowy dla siatkarek				5.000
		Mistrzostwa woj. podlaskiego w piłce siatkowej juniorek				4.500
5.	UKS 1	Półfinał o wejście do II Ligi Kobiet w siatkówce			2.900	
		Ćwierćfinał MP Juniorek w siatkówce			2.900	
		Przygotowanie siatkarek do walki o II Ligę Kobiet			12.000	
		Rozgrywki w II Lidze Kobiet	35.000			
6.	UKS 9	Organizacja obozu sportowo-rekreacyjnego				4.000
		Eliminacje do MP w koszykówce w kat. młodzik i junior chłopców			1.500	4.500

		II etap MP w koszykówce kadetów w ramach region						
7.	GUKS 2	VI Ogólnopolski Turniej Mini Koszykówki Chłopców Olsztynek Top Mikolajkowy Turniej Piłki Ręcznej			2.000			3.000
		Półfinał OOM w piłce ręcznej Juniorek Młodszych			2.800			2.000
		Ćwierćfinał MP w piłce ręcznej Juniorek Młodszych	2.600					2.400
8.	UKS HERKULES	Obozy i zgrupowania szkoleniowe						2.500
		Zawody zapasnicze Podlaskiego Związku Zapasniczego	3.000					1.500
9.	ŁOMZYŃSKI KLUB KARATE	Przygotowania do udziału w turniejach krajowych oraz międzynarodowych - wycieczek letni						6.000
		Szkolenie i udział w rozgrywkach IV Ligi piłki nożnej						6.500
10.	KS PESPEKTYWA	Szkolenie i udział w rozgrywkach klasy okręgowej w piłce nożnej						
		Wakacyjny turniej piłki nożnej	2.500	2.500				3.000
		Halowy Turniej Piłki Nożnej młodzieży szkolnej	900					1.500
11.	UKS RETURN	Organizacja obozu sportowego						4.000
		Organizacja Trzech Turniejów Tenisa na terenie Miasta Łomża					2.000	
12.	UKS 5	Organizację Ligi piłki nożnej chłopców szkół podstawowych					2.000	2.000
		Obóz sportowy tenisa stołowego -Rajgród						6.000
13.	KU AZS PWSiIP	Obóz sportowy tenisa stołowego - Rzucewo						6.000
		Udział w rozgrywkach I Ligi tenisa stołowego kobiet						10.000
		Międzyn. Turniej Tenisa Stołowego z okazji Święta Niepodległości						6.500
		I Liga tenisa stołowego oraz turnieje ogólnopolskie					37.000	
14.	LŁKS PREFBET ŚNIADOWO-ŁOMŻA	Akademickie Mistrzostwa Łomży w Tenisie Stołowym	2.000					6.000
		Zgrupowanie sportowe						
15.	TECHNIK	Przygotowania do sezonu halowego oraz przełajowego			7.500			3.000
		Zgrupowanie sportowe					2.000	
		25-lecie sekcji zapasów przy ZST						
16.	MTKKF	Miejski kalendarz imprez sportowo-rekreacyjnych	12.500	14.000			15.000	16.000
		Miejska Liga TKKF o Puchar Prezydenta Miasta Łomży	5.000				1.000	2.800
		Otwarte Mistrzostwa Łomży w Piłce Plażowej kobiet					6.500	
17.	PTKKF	Ogólnopolska Inauguracja Europejskiego Tygodnia Sportu						10.000
18.	Powiatowe Zrzeszenie LZS	Realizacja kalendarza Imprez Sportowych	9.000	10.000			11.000	12.000
19.	LOK	Organizacja na terenie miasta otwartych zawodów sportowych i imprez sportowo - rekreacyjnych dzieci i młodzieży oraz dorosłych					2.000	2.000

		Letnia Liga Strzelecka zgrupowanie sportowe 2010						
		Jesienna Liga Strzelecka					1.500	1.500
		Otwarte zawody Strzelectwa Sportowego			1.000			
		Otwarte zimowe zawody strzelectwa sportowego			1.200			
20.	Klub Żeglarski "Zefir"	Szkolenie żeglarskie na stopień żeglarza						4.500
21.	Łomżyński Klub Biegowy	Grand Prix Łomża		5.000	5.000		5.500	6.500
		Łomżyński Półmaraton		4.500	6.000		6.500	
22.	Parafia pw. Krzyża Świętego	Rodzinny Maraton Rowerowy						3.000
23.	Podlaska Federacja Sportu	Wspieranie organizacji wyścigów kolarskich MTB					5.000	

KIEROWNIK  
Biura Kultury, Sportu i Turystyki

*[Signature]*  
mgr *[Signature]*

Z up. PREZYDENTA MIASTA

*[Signature]*  
Mirosława Kluczek  
ZASTĘPCA PREZYDENTA MIASTA

Łomża 30.03.2011r.

**Radna Pani Edyta Śledziwska**

**Dotyczy: Odpowiedź na interpelację z dnia 10.03.2011r. dotycząca braku parkingów przy szkołach**

Problem braku miejsc postojowych występuje szczególnie w godzinach kończenia lekcji przy wszystkich szkołach w Łomży. Możliwości wykonania nowych parkingów zależą wyłącznie od dwóch elementów

1. Możliwości terenowych - często takich możliwości nie ma, przykładem SP Nr 2
2. Środków finansowych - koszt jednego miejsca postojowego, zależnie od warunków i możliwości od 2,5 do 4 tys zł.

Parking przy SP Nr 4 może być realizowany jedynie na terenie szkoły. W pasie drogowym nie ma już możliwości budowy dodatkowych miejsc postojowych.

Na ulicy Mickiewicza istnieje możliwość wykonania kilku miejsc postojowych, na odcinku od istniejącego parkingu w kierunku Alei Legionów, kosztem pasa zieleni i istniejącego zadrzewienia. Realizacja zależy od możliwości przeznaczenia na ten cel środków finansowych. Problem na ulicy Mickiewicza występuje krótkotrwale, w czasie, gdy rodzice odbierają dzieci ze szkoły.

Z up. PREZYDENTA MIASTA  
*B. Dobosz*  
mgr Benjamin J. Dobosz  
ZASTĘPCA PREZYDENTA MIASTA

NACZELNIK  
Wydziału Inwestycji  
Urzędu Miejskiego w Łomży  
*Anna Armista*  
mgr inż. Anna Armista