



Łomża, 31 października 2011 r.

Pan Maciej Andrzej Borysewicz
Przewodniczący
Rady Miejskiej Łomży

Zgodnie z art. 5a ust. 4 ustawy z dnia 7 września 1991 r. o systemie oświaty i planem pracy Rady Miasta przekazuję w załączeniu „Informacja o stanie realizacji zadań oświatowych Miasta Łomża w roku 2010/11”

ZASTĘPCA PREZYDENTA MIASTA



Mirosława Kluczek

Informacja
o stanie realizacji
zadań oświatowych
Miasta Łomża
w roku 2010/11

Urząd Miasta Łomża, październik 2011 r.

Informacja o stanie realizacji zadań oświatowych Miasta Łomża w roku 2010/11

Spis treści :

- I. Charakterystyka szkół i placówek
- II. Wyniki Sprawdzianu w szkołach podstawowych
- III. Wyniki egzaminu gimnazjalnego
- IV. Wyniki egzaminu maturalnego
- V. Wyniki egzaminów z przygotowania zawodowego
Informacja na temat wyników egzaminu zawodowego w łomżyńskich szkołach <http://zawodowe2011.okelomza.win.pl/szkoly>
- VI. Planowane wydatki budżetu miasta Łomża na rok 2011 w działach oświata i wychowanie oraz edukacyjna opieka wychowawcza.
- VII. Informacja Prezydenta Miasta Łomża o wysokości kwot na jednego ucznia stanowiących podstawę naliczania dotacji na zadania oświatowe.
- VIII. Wykaz jednostek oświatowych prowadzonych przez Miasto Łomża.
- IX. Wykaz szkół placówek prowadzonych przez inne organy.

I. CHARAKTERYSTYKA SZKÓŁ I PLACÓWEK

Przedszkola

1. Liczba dzieci i oddziałów

Do 9 przedszkoli prowadzonych przez Miasto Łomża uczęszcza łącznie 1.285 dzieci, w tym 616 dziewcząt, co stanowi 47,94% ogółu.

Przedszkole	Liczba dzieci uczęszczających do przedszkoli według roczników															
	2003		2004		2005		2006		2007		2008		2009		Razem	
	ogółem	w tym dziewczęta	ogółem	w tym dziewczęta	ogółem	w tym dziewczęta	ogółem	w tym dziewczęta	ogółem	w tym dziewczęta	ogółem	w tym dziewczęta	ogółem	w tym dziewczęta	ogółem	w tym dziewczęta
PP 1			14	6	17	13	17	7	33	17	21	9	4	2	106	54
PP 2			19	8	22	7	34	16	20	9	5	4			100	44
PP 4 zOI	1	1	26	15	35	19	27	11	34	19	35	11	7		165	76
PP5			16	7	33	18	38	15	28	13	2	1			117	54
PP8			20	12	35	14	28	12	22	8	10	7	10	5	125	58
PP9			34	19	50	20	52	21	39	23					175	83
PP10			36	15	46	21	36	20	28	15	1	1			147	72
PP14			47	20	54	30	53	23	36	18					190	91
PP15	1		45	22	41	23	42	23	29	15	2	1			160	84
Razem	2	1	257	124	333	165	327	148	269	137	76	34	21	7	1.285	616

W roku szkolnym 2010/2011 do publicznych przedszkoli uczęszczało:

- 257 – sześciolatków,
- 333 – pięciolatków,
- 327 – czterolatków,
- 366 dzieci trzyletnich i młodszych

W roku szkolnym 2010/2011 uruchomiono 52 oddziały. Do 38 oddziałów uczęszczały dzieci w wieku 3-5 lat a do pozostałych 14 - sześciolatki.

Przedszkole	Liczba oddziałów /ogółem/	w tym poniżej „0”	„0”
PP 1	5	4	1
PP 2	4	3	1
PP4 z OI	7	6	1
PP5	4	3	1
PP8	6	5	1
PP9	7	5	2
PP10	6	4	2
PP14	7	4	3
PP15	6	4	2
RAZEM	52	38	14

Ponadto należy nadmienić, iż w Przedszkolu Publicznym Nr 4 z Oddziałami Integracyjnymi funkcjonują 3 oddziały integracyjne do których uczęszczało 9 dzieci, a dodatkowo na zajęcia specjalistyczne 3 dzieci z Przedszkola Publicznego Nr 8 posiadających orzeczenie o kształceniu specjalnym, bądź opinię do wczesnego wspomaganie rozwoju ucznia.

Liczba oddziałów integracyjnych	Ogółem liczba dzieci z orzeczeniem ppp/ opinią do w.w.r.dz.	w tym liczba dzieci niepełnosprawnych wg roku urodzenia	
3	13		
		2000	0
		2001	0
		2002	0
		2003	1
		2004	2
		2005	1
		2006	5
		2007	1
		2008	3
		2009	0
		2010	0
		Razem	13

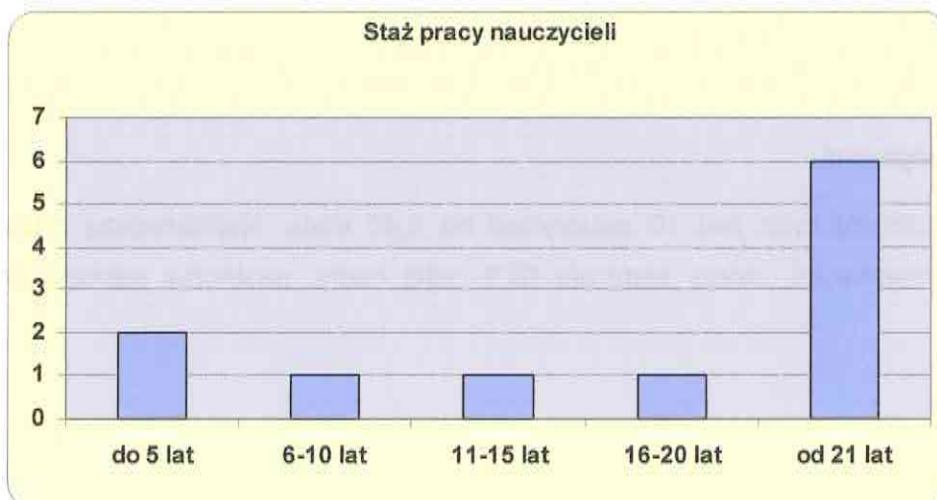
1. Uczniowie i oddziały

Wyszczególnienie	PP Nr 1
Liczba uczniów	106
Liczba dziewcząt	54
Liczba oddziałów	5
Średnia liczebność oddziału	21,2

Do Przedszkola Nr 1 uczęszcza 106 dzieci, w tym 54 dziewcząt. Średnia liczebność oddziału wynosi 21,2 ucznia.

2. Kadra pedagogiczna.

W przedszkolu zatrudnionych jest 11 nauczycieli na 9,91 etatu. Najliczniejszą grupę tworzą nauczyciele dyplomowani, którzy stanowią 49% całej kadry. Następnie nauczyciele mianowani – 21%, kontraktowi 20% i stażyści 10%.



Powyższa tabela obrazuje staż pracy nauczycieli w przedszkolu, przy czym największą grupę stanowią nauczyciele ze stażem pracy powyżej 21 lat – 6 osób, co stanowi 54,5% całej kadry.

Sposób zawierania umów o pracę rozkłada się następująco – 1 zawarto na czas określony z nauczycielem stażystą, pozostałe 10 na czas nieokreślony.

3. Pracownicy administracji i obsługi.

W jednostce zatrudniono również:

- pracowników administracji na 2 etaty,
- pracowników obsługi na 11,80 etatu.

PRZEDSZKOLE Nr 2 w ŁOMŻY

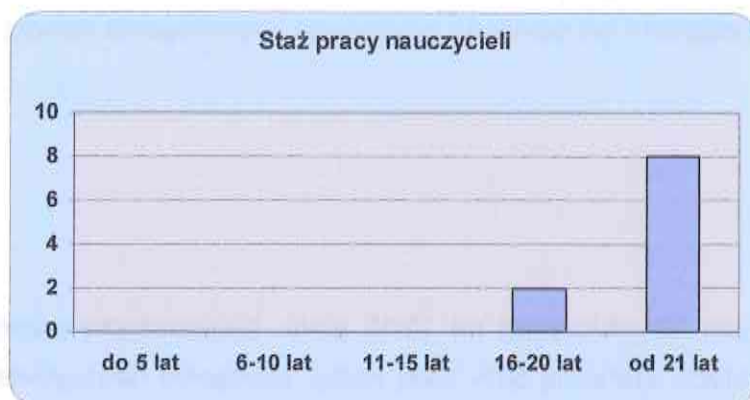
1. Uczniowie i oddziały

Wyszczególnienie	PP Nr 2
Liczba uczniów	100
Liczba dziewcząt	44
Liczba oddziałów	4
Średnia liczebność oddziału	25

Do Przedszkola Nr 2 uczęszcza 100 dzieci, w tym 44 dziewcząt. Średnia liczebność oddziału wynosi 25 uczniów.

2. Kadra pedagogiczna.

W przedszkolu zatrudnionych jest 10 nauczycieli na 9,40 etatu. Najliczniejszą grupę tworzą nauczyciele mianowani, którzy stanowią 60% całej kadry, następnie nauczyciele dyplomowani – 40%.



Powyższa tabela obrazuje staż pracy nauczycieli w przedszkolu, przy czym największą grupę stanowią nauczyciele ze stażem pracy powyżej 21 lat – 8 osób, co stanowi 80% całej kadry.

Sposób zawierania umów o pracę rozkłada się następująco – 1 zawarto na czas określony z nauczycielem dyplomowanym, pracującym w niepełnym wymiarze czasu pracy, pozostałe 9 na czas nieokreślony.

3. Pracownicy administracji i obsługi.

W jednostce zatrudniono również:

- pracowników administracji na 2 etaty,
- pracowników obsługi na 8 etatów.

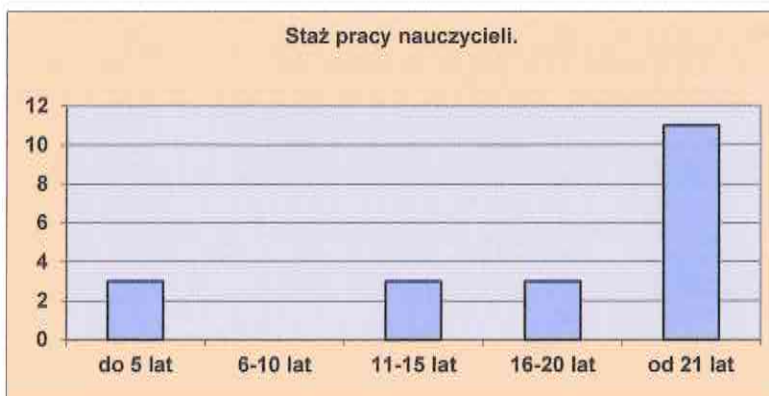
1. Uczniowie i oddziały

Wyszczególnienie	PP Nr 4
Liczba uczniów	165
Liczba dziewcząt	76
Liczba oddziałów	7 (w tym 3 integracyjne)
Średnia liczebność oddziału	23,57

Do Przedszkola Nr 4 uczęszcza 165 dzieci, w tym 76 dziewcząt. Średnia liczebność oddziału wynosi 23,57 ucznia. Do 3 oddziałów integracyjnych uczęszcza 9 dzieci posiadających orzeczenie poradni o kształceniu specjalnym lub opinię do wczesnego wspomaganie rozwoju dziecka.

2. Kadra pedagogiczna.

W przedszkolu zatrudnionych jest 20 nauczycieli na 18,15 etatu. Najliczniejszą grupę tworzą nauczyciele dyplomowani, którzy stanowią 55% całej kadry. Następnie nauczyciele mianowani – 20%, kontraktowi 15% i stażyści 10%.



Powyższa tabela obrazuje staż pracy nauczycieli w przedszkolu, przy czym największą grupę stanowią nauczyciele ze stażem pracy powyżej 21 lat – 11 osób, co stanowi 55% całej kadry.

Sposób zawierania umów o pracę rozkłada się następująco – 2 zawarto na czas określony – jedną z nauczycielem stażystą a drugą z nauczycielem mianowanym, pozostałe 18 na czas nieokreślony.

3. Pracownicy administracji i obsługi.

W jednostce zatrudniono również:

- pracowników administracji na 2 etaty,
- pracowników obsługi na 14 etatów

PRZEDSZKOLE Nr 5 w ŁOMŻY

1. Uczniowie i oddziały

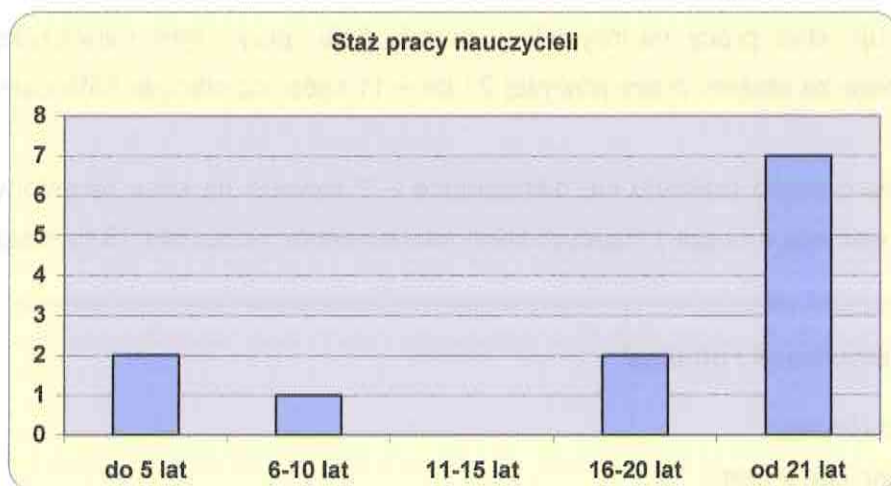
Wyszczególnienie	PP Nr 5
Liczba uczniów	117
Liczba dziewcząt	54
Liczba oddziałów	4
Średnia liczebność oddziału	29,25

Do Przedszkola Nr 5 uczęszcza 117 dzieci, w tym 54 dziewcząt. Średnia liczebność oddziału wynosi 29,25 uczniów.

2. Kadra pedagogiczna.

W przedszkolu zatrudnionych jest 12 nauczycieli na 10,59 etatu. Najliczniejszą grupę tworzą nauczyciele dyplomowani, którzy stanowią 41,67% całej kadry. Następnie nauczyciele mianowani i kontraktowi po 25% oraz nauczyciel stażysta – 8,33%.





Powyższa tabela obrazuje staż pracy nauczycieli w przedszkolu, przy czym największą grupę stanowią nauczyciele ze stażem pracy powyżej 21 lat – 7 osób, co stanowi 58,33% całej kadry.

Sposób zawierania umów o pracę rozkłada się następująco – 2 zawarto na czas określony z nauczycielami mianowanymi, pozostałe 10 na czas nieokreślony.

3. Pracownicy administracji i obsługi.

W jednostce zatrudniono również:

- pracowników administracji na 2,1 etatu,
- pracowników obsługi na 8 etatów.

PRZEDSZKOLE Nr 8 w ŁOMŻY

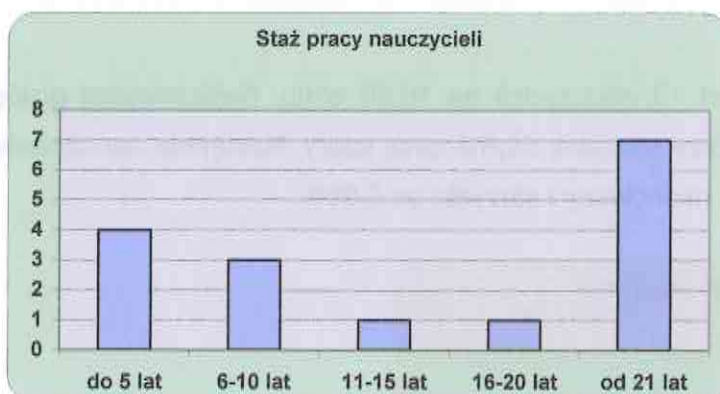
1. Uczniowie i oddziały

Wyszczególnienie	PP Nr 8
Liczba uczniów	125
Liczba dziewcząt	58
Liczba oddziałów	6
Średnia liczebność oddziału	20,83

Do Przedszkola Nr 8 uczęszcza 125 dzieci, w tym 58 dziewcząt. Średnia liczebność oddziału wynosi 20,83 uczniów.

2. Kadra pedagogiczna.

W przedszkolu zatrudnionych jest 16 nauczycieli na 14,25 etatu. Najliczniejszą grupę tworzą nauczyciele mianowani, którzy stanowią 31,25% całej kadry. Następnie nauczyciele dyplomowani i kontraktowi po 25% oraz stażyści 18,75%.



Powyższa tabela obrazuje staż pracy nauczycieli w przedszkolu, przy czym największą grupę stanowią nauczyciele ze stażem pracy powyżej 21 lat – 7 osób, co stanowi 43,75% całej kadry.

Sposób zawierania umów o pracę rozkłada się następująco – 6 zawarto na czas określony, pozostałe 10 na czas nieokreślony.

3. Pracownicy administracji i obsługi.

W jednostce zatrudniono również:

- pracowników administracji na 2 etaty,
- pracowników obsługi na 12 etatów.

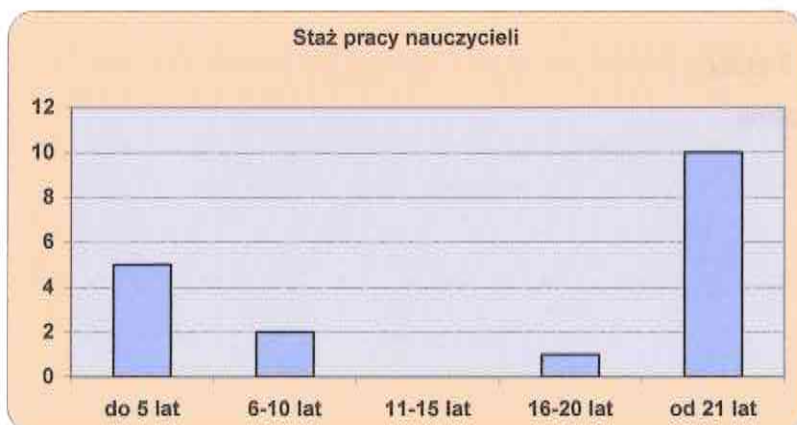
1. Uczniowie i oddziały

Wyszczególnienie	PP Nr 9
Liczba uczniów	175
Liczba dziewcząt	83
Liczba oddziałów	7
Średnia liczebność oddziału	25

Do Przedszkola Nr 9 uczęszcza 175 dzieci, w tym 83 dziewczęta. Średnia liczebność oddziału wynosi 25 uczniów.

2. Kadra pedagogiczna.

W przedszkolu zatrudnionych jest 18 nauczycieli na 16,59 etatu. Najliczniejszą grupę tworzą nauczyciele dyplomowani, którzy stanowią 55,6% całej kadry. Następnie nauczyciele kontraktowi – 33,3%, oraz nauczyciel mianowany i stażysta po 5,55%.



Powyższa tabela obrazuje staż pracy nauczycieli w przedszkolu, przy czym największą grupę stanowią nauczyciele ze stażem pracy powyżej 21 lat – 10 osób, co stanowi 55,6% całej kadry.

Sposób zawierania umów o pracę rozkłada się następująco – 2 zawarto na czas określony z nauczycielami: stażystą i mianowanym, pozostałe 16 na czas nieokreślony.

3. Pracownicy administracji i obsługi.

W jednostce zatrudniono również:

- pracowników administracji na 2 etaty,
- pracowników obsługi na 13 etatów.

PRZEDSZKOLE Nr 10 w ŁOMŻY

1. Uczniowie i oddziały

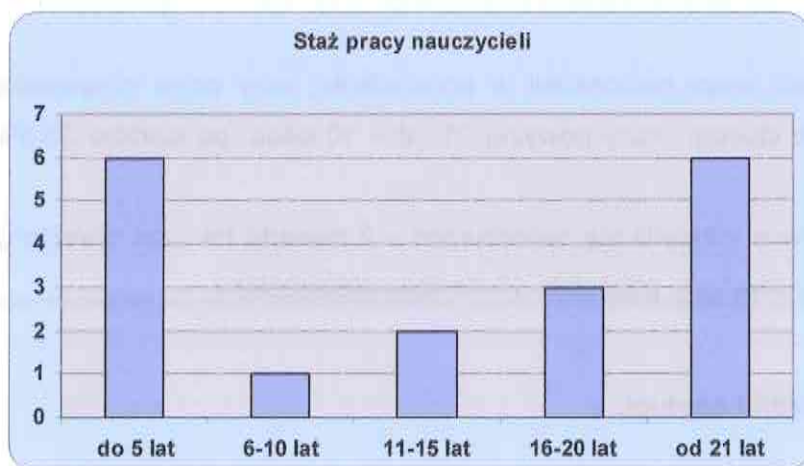
Wyszczególnienie	PP Nr 10
Liczba uczniów	147
Liczba dziewcząt	72
Liczba oddziałów	6
Średnia liczebność oddziału	24,5

Do Przedszkola Nr 10 uczęszcza 147 dzieci, w tym 72 dziewczęta. Średnia liczebność oddziału wynosi 24,5 uczniów.

2. Kadra pedagogiczna.

W przedszkolu zatrudnionych jest 18 nauczycieli na 16,26 etatu. Najliczniejszą grupę tworzą nauczyciele dyplomowani i kontraktowi, którzy stanowią po 27,8%. Następnie nauczyciele mianowani i stażyści – po 22,2%





Powyższa tabela obrazuje staż pracy nauczycieli w przedszkolu, przy czym jednakową grupę tworzą nauczyciele ze stażem pracy powyżej 21 lat oraz nauczyciele ze stażem do lat 5 – po 6 osób, co stanowi łącznie 66,67% całej kadry.

Sposób zawierania umów o pracę rozkłada się następująco – 5 zawarto na czas określony z nauczycielami najmłodszymi stażem, a pozostałe 13 na czas nieokreślony.

3. Pracownicy administracji i obsługi.

W jednostce zatrudniono również:

- pracowników administracji na 2 etaty,
- pracowników obsługi na 10 etatów.

PRZEDSZKOLE Nr 14 w ŁOMŻY

1. Uczniowie i oddziały

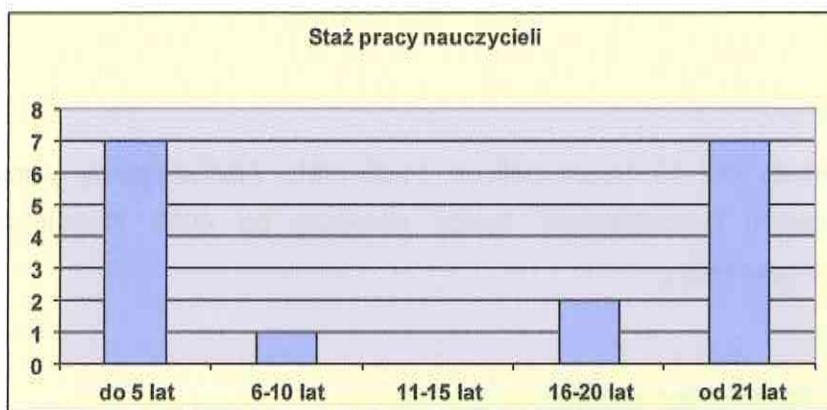
Wyszczególnienie	PP Nr 14
Liczba uczniów	190
Liczba dziewcząt	91
Liczba oddziałów	7
Średnia liczebność oddziału	27,14

Do Przedszkola Nr 14 uczęszcza 190 dzieci, w tym 91 dziewcząt. Średnia liczebność oddziału wynosi 27,14 uczniów.

2. Kadra pedagogiczna.

W przedszkolu zatrudnionych jest 17 nauczycieli na 15,84 etatu. Najliczniejszą grupę tworzą nauczyciele dyplomowani, którzy stanowią 41,18% całej kadry. Następnie nauczyciele

kontraktowi – 23,52% oraz mianowani i stażyści po 17,65%.



Powyższa tabela obrazuje staż pracy nauczycieli w przedszkolu, przy czym jednakową grupę tworzą nauczyciele ze stażem pracy powyżej 21 lat oraz nauczyciele ze stażem do lat 5 – po 7 osób, co stanowi łącznie 82,35% całej kadry.

Umowy o pracę ze wszystkimi pracownikami zawarto na czas nieokreślony.

3. Pracownicy administracji i obsługi.

W jednostce zatrudniono również:

- pracowników administracji na 2 etaty,
- pracowników obsługi na 12,80 etatu.

1. Uczniowie i oddziały

Wyszczególnienie	PP Nr 15
Liczba uczniów	160
Liczba dziewcząt	84
Liczba oddziałów	6
Średnia liczebność oddziału	26,6

Do Przedszkola Nr 15 uczęszcza 160 dzieci, w tym 84 dziewczęta. Średnia liczebność oddziału wynosi 26,6 uczniów.

2. Kadra pedagogiczna.

W przedszkolu zatrudnionych jest 15 nauczycieli na 14,09 etatu. Najliczniejszą grupę tworzą nauczyciele dyplomowani i kontraktowi, którzy stanowią po 40%. Następnie nauczyciele mianowani – 20% całej kadry.



Powyższa tabela obrazuje staż pracy nauczycieli w przedszkolu, przy czym największą grupę stanowią nauczyciele ze stażem pracy powyżej 21 lat – 9 osób, co stanowi 60% całej kadry.

Umowy o pracę ze wszystkimi pracownikami zawarto na czas nieokreślony.

3. Pracownicy administracji i obsługi.

W jednostce zatrudniono również:

- pracowników administracji na 2 etaty,
- pracowników obsługi na 10 etatów.

Kategoria	Pracownicy administracji i obsługi		Lp.	Nazwa stanowiska	Liczba etatów
	Pracownicy administracji	Pracownicy obsługi			
Pracownicy administracji	2	0	1	Pracownik administracji	2
Pracownicy obsługi	0	10	2	Pracownik obsługi	10
RAZEM	2	10			

Szkoły Podstawowe

1. Liczba uczniów i oddziały

W 6 szkołach podstawowych prowadzonych przez Miasto Łomża funkcjonują 154 oddziały, w których uczy się łącznie 3739 uczniów. Wśród oddziałów można wydzielić następujące grupy:

- bez specyfiki - 130 (3237 uczniów)
- "zerówka" - 9 (208 uczniów)
- integracyjny - 14 (268 uczniów)
- usportowiony - 1 (26 uczniów)

Rozkład oddziałów bez specyfiki przedstawia poniższa tabela:

klasa	oddziały bez specyfiki			
	liczba	liczba uczniów		
		minimum	średnia	maksimum
I	21	18	25,05	28
II	21	16	23,01	27
III	21	20	24,9	29
IV	23	19	25,57	29
V	21	17	25,14	29
VI	23	19	25,52	33
RAZEM	130	16	24,88	33

Małe oddziały (poniżej 20 uczniów) zdarzają się sporadycznie w wielu szkołach (w SP2 - 1 oddział, w SP4, SP5, SP7 - po 2 oddziały), w sumie 7 oddziałów. Największy rozrzut wielkości oddziałów występuje w małych szkołach (SP4, SP5). Średnia liczebność oddziału bez specyfiki wzrasta wraz z wielkością szkoły i waha się na poziomie od 22,64 w SP2 do 26,54 w SP10. Średnia wielkość oddziału bez specyfiki dla wszystkich szkół podstawowych prowadzonych przez Miasto wynosi 24,9. Wartością powyżej tej średniej charakteryzuje się 50% placówek, są to "duże" szkoły: SP7, SP9, SP10.

Kolejną grupę oddziałów stanowią "zerówki", do których uczęszcza 5,56% ogólnej liczby dzieci w szkołach podstawowych.

W połowie szkół podstawowych (tj. w SP4, SP7, SP10) funkcjonują po 2 oddziały "zerowe", w pozostałych szkołach po 1 oddziale.

Ponadto w dwóch szkołach funkcjonują oddziały integracyjne. W Szkole Podstawowej Nr 5 w Łomży istnieją 3 takie oddziały, natomiast w Szkole Podstawowej Nr 10 w Łomży – 11 oddziałów.

klasa	oddziały integracyjne w szkołach podstawowych			
	liczba	liczba uczniów		
		minimum	średnia	maksimum
I	2	17	17,5	18
II	1	16	16	16
III	3	17	18	19
IV	2	19	20	21
V	4	19	20,25	21
VI	2	20	21	22
RAZEM	14	16	19,14	22

SZKOŁA PODSTAWOWA NR 2

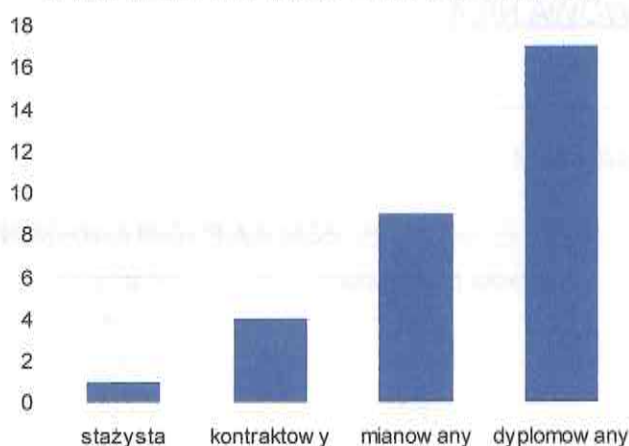
1. Uczniowie i oddziały

Wyszczególnienie	SZKOŁA PODSTAWOWA NR 2		
	szkoła podstawowa	oddział "0"	RAZEM
Liczba uczniów	317	28	345
liczba dziewcząt	155	13	168
liczba oddziałów	14	1	15
Średnia liczebność oddziału	22,64	28	23

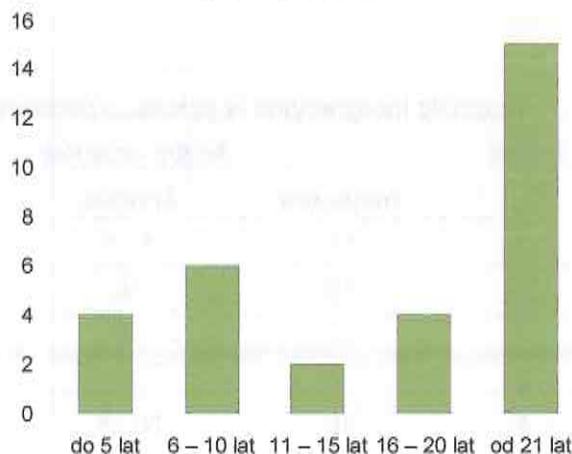
2. Kadra pedagogiczna

W szkole zatrudnionych jest 31 nauczycieli na 28,06 etatu. Najliczniejszą grupę stanowią nauczyciele dyplomowani, którzy stanowią 54,84 proc. całej kadry.

STOPIEŃ AWANSU ZAWODOWEGO



STAŻ PRACY



Powyższa tabela obrazuje staż pracy nauczycieli w szkole, przy czym największą grupę stanowią nauczyciele ze stażem pracy powyżej 21 lat – 15 osób, co stanowi 48,4% całej kadry.

3. Pracownicy administracji i obsługi

W szkole zatrudniono również:

- pracowników administracji na 5,2 etatu
- pracowników obsługi na 7,5 etatu.

SZKOŁA PODSTAWOWA NR 4

1. Uczniowie i oddziały

	SZKOŁA PODSTAWOWA NR 4		
	szkoła podstawowa	oddział "0"	RAZEM
Liczba uczniów	396	38	434
liczba dziewcząt	193	17	210
liczba oddziałów	17	2	19
Średnia liczebność oddziału	23,29	19	22,84

2. Kadra pedagogiczna

W szkole zatrudnionych jest 39 nauczycieli na 37,93 etatu. Najliczniejszą grupę stanowią nauczyciele dyplomowani, którzy stanowią 66,67 proc. całej kadry.



Powższa tabela obrazuje staż pracy nauczycieli w szkole, przy czym największą grupę stanowią nauczyciele ze stażem pracy powyżej 21 lat – 19 osób, co stanowi 48,7% całej kadry.

3. Pracownicy administracji i obsługi

W szkole zatrudniono również:

- pracowników administracji na 4,5 etatu

- pracowników obsługi na 10 etatach.

SZKOŁA PODSTAWOWA NR 5

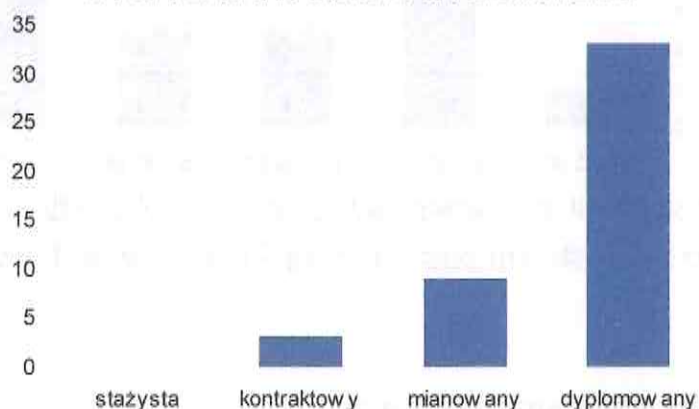
1. Uczniowie i oddziały

	SZKOŁA PODSTAWOWA NR 5		
	szkoła podstawowa	oddział "0"	RAZEM
Liczba uczniów	449	25	474
liczba dziewcząt	226	12	238
liczba oddziałów	19	1	20
Średnia liczebność oddziału	23,63	25	23,7
średnia liczebność oddziału bez specyfiki	24,5	-	24,5
średnia liczebność oddziału integracyjnego	19	-	19

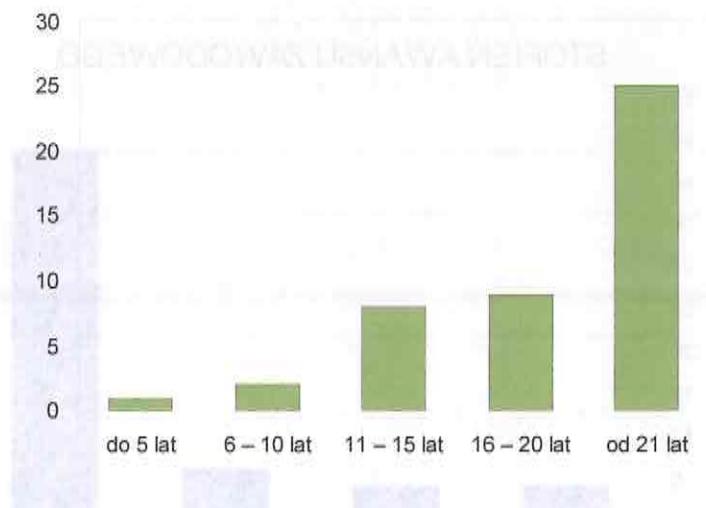
2. Kadra pedagogiczna

W szkole zatrudnionych jest 45 nauczycieli na 42,56 etatu. Najliczniejszą grupę stanowią nauczyciele dyplomowani, którzy stanowią 73,33 proc. całej kadry.

STOPIEŃ AWANSU ZAWODOWEGO



STAŻ PRACY



Powyższa tabela obrazuje staż pracy nauczycieli w szkole, przy czym największą grupę stanowią nauczyciele ze stażem pracy powyżej 21 lat – 25 osób, co stanowi 55,5% całej kadry.

3. Pracownicy administracji i obsługi

W szkole zatrudniono również:

- pracowników administracji na 4,2 etatu
- pracowników obsługi na 11,64 etatu

SZKOŁA PODSTAWOWA NR 7

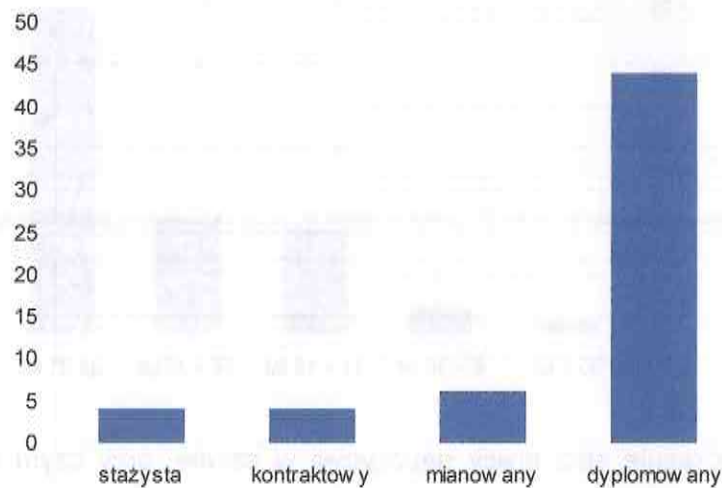
1. Uczniowie i oddziały

	SZKOŁA PODSTAWOWA NR 7		
	szkoła podstawowa	oddział "0"	RAZEM
Liczba uczniów	726	45	771
liczba dziewcząt	316	23	384
liczba oddziałów	29	2	31
Średnia liczebność oddziału	25,03	22,5	24,87

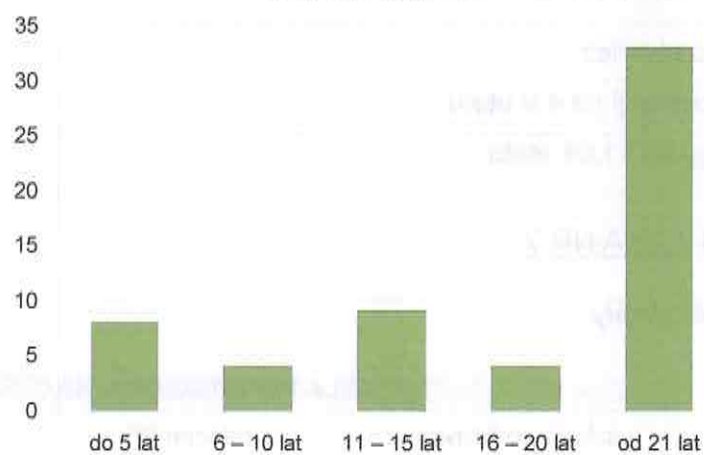
2. Kadra pedagogiczna

W szkole zatrudnionych jest 58 nauczycieli na 57,06 etatu. Najliczniejszą grupę stanowią nauczyciele dyplomowani, którzy stanowią 75,86 proc. całej kadry.

STOPIEŃ AWANSU ZAWODOWEGO



STAŻ PRACY



Powyższa tabela obrazuje staż pracy nauczycieli w szkole, przy czym największą grupę stanowią nauczyciele ze stażem pracy powyżej 21 lat – 33 osoby, co stanowi 56,9% całej kadry.

Pracownicy administracji i obsługi

W szkole zatrudniono również:

- pracowników administracji na 5,5 etatu
- pracowników obsługi na 13 etatu.

SZKOŁA PODSTAWOWA NR 9

1. Uczniowie i oddziały

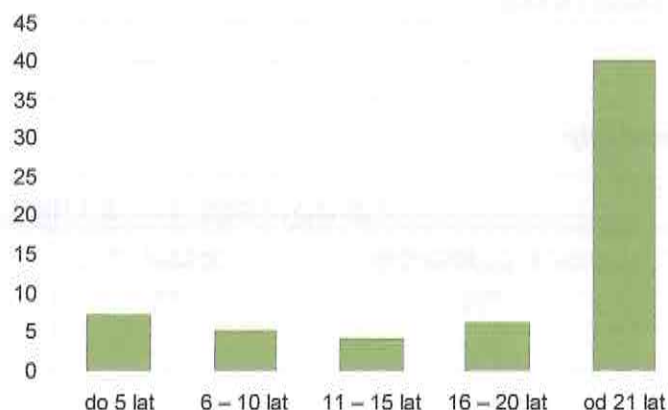
	SZKOŁA PODSTAWOWA NR 9		
	szkoła podstawowa	oddział "0"	RAZEM
Liczba uczniów	795	25	820
liczba dziewcząt	394	13	407
liczba oddziałów	31	1	32
Średnia liczebność oddziału	25,65	25	25,63

2. Kadra pedagogiczna

W szkole zatrudnionych jest 62 nauczycieli na 59,51 etatu. Najliczniejszą grupę stanowią nauczyciele dyplomowani, którzy stanowią 70,97 proc. całej kadry.



STAŻ PRACY



Powyższa tabela obrazuje staż pracy nauczycieli w szkole, przy czym największą grupę stanowią nauczyciele ze stażem pracy powyżej 21 lat – 40 osób, co stanowi 64,5 % całej kadry.

3. Pracownicy administracji i obsługi

W szkole zatrudniono również:

- pracowników administracji na 6 etatach
- pracowników obsługi na 23 etatach.

SZKOŁA PODSTAWOWA NR 10

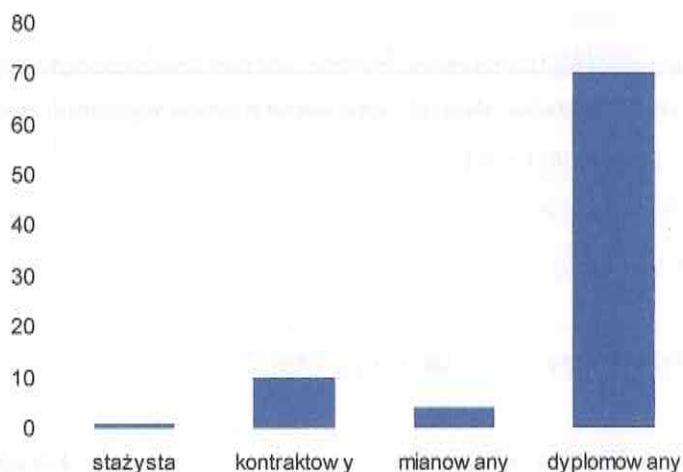
1. Uczniowie i oddziały

	SZKOŁA PODSTAWOWA NR 10		
	szkoła podstawowa	oddział "0"	RAZEM
Liczba uczniów	848	47	895
liczba dziewcząt	430	25	455
liczba oddziałów	35	2	37
Średnia liczebność oddziału	24,53	23,5	24,19
średnia liczebność oddziału bez specyfiki	26,54	-	26,54
średnia liczebność oddziału integracyjnego	19,18	-	19,18

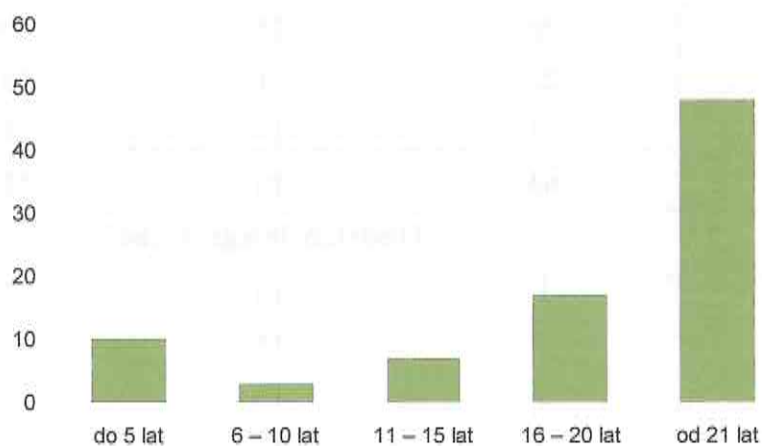
2. Kadra pedagogiczna

W szkole zatrudnionych jest 85 nauczycieli na 82,49 etatu. Najliczniejszą grupę stanowią nauczyciele dyplomowani, którzy stanowią 82,35 proc. całej kadry.

STOPIEŃ AWANSU ZAWODOWEGO



STAŻ PRACY



Powyższa tabela obrazuje staż pracy nauczycieli w szkole, przy czym największą grupę stanowią nauczyciele ze stażem pracy powyżej 21 lat – 49 osób, co stanowi 57,6 % całej kadry.

3. Pracownicy administracji i obsługi

W szkole zatrudniono również:

- pracowników administracji na 6,2 etatu
- pracowników obsługi na 18 etatu.

Gimnazja

1. Liczba uczniów i oddziały

W 5 gimnazjach prowadzonych przez Miasto Łomża funkcjonuje 68 oddziałów, w których uczy się w sumie 1867 uczniów. Wśród oddziałów można wydzielić następujące grupy:

- bez specyfiki - 63 (1741 uczniów)
- integracyjny - 5 (92 uczniów)
- specjalny - 5 (34 uczniów)

Informacje o oddziałach prezentuje tabela poniżej:

Klasa	Liczba oddziałów	Liczba uczniów		
		Minimum	Średnia	Maksimum
Oddziały bez specyfiki				
I	20	24	28,7	35
II	22	21	26,73	31
III	21	19	27,57	34
Razem	63	19	27,63	35
Oddziały integracyjne				
I	1	19	19	19
II	2	15	17,5	20
III	2	19	19	19
Razem	5	15	18,4	20

Średnia wielkość oddziału w klasie pierwszej zwiększyła się, o około dwu uczniów w porównaniu z średnią liczebnością uczniów w oddziałach klas drugich. Zwiększa się również minimalna i maksymalna wielkość powoływanego oddziału w porównaniu z ubiegłymi latami.

W gimnazjach funkcjonują też oddziały:

- integracyjne: w Gimnazjum nr 2
- specjalne: Gimnazjum Specjalne nr 7

Gimnazjum Nr 1

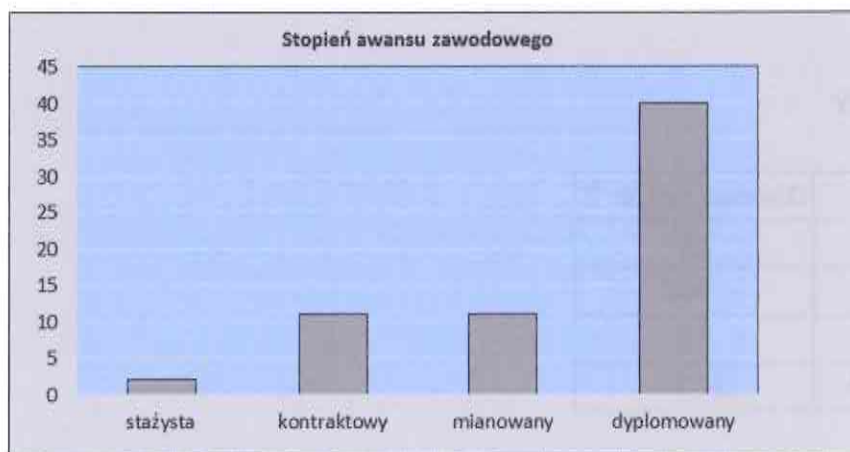
1. Uczniowie i oddziały

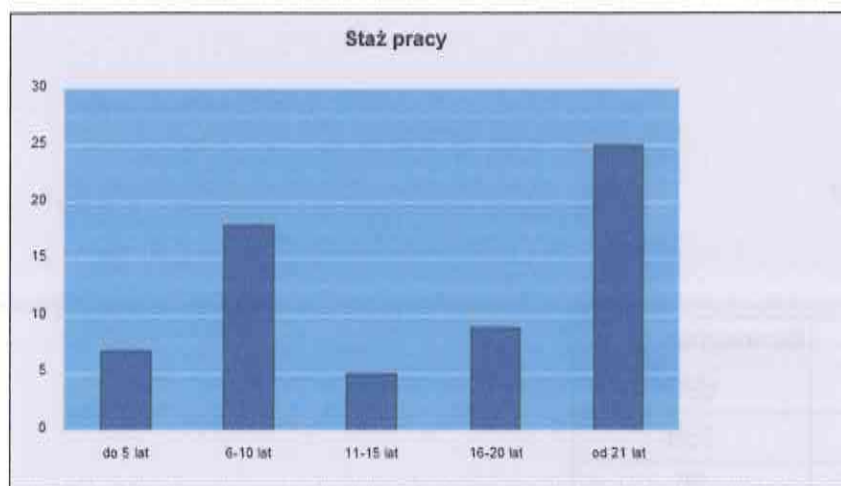
	Gimnazjum Nr 1
Liczba uczniów	690
Liczba dziewcząt	369
Liczba oddziałów	25
Średnia liczebność oddziału	27,6

Gimnazjum Nr 1 jest największym bo 25 oddziałowym gimnazjum prowadzącym wyłącznie oddziały bez specyfiki. Średnia liczebność oddziału wynosi 27,6 ucznia przy czym występują duże różnice pomiędzy poszczególnymi oddziałami. Dla przykładu w klasie trzeciej liczebność oddziałów wyniosły odpowiednio: 31,32,26,31,24,31,30,31,19 uczniów.

2. Kadra pedagogiczna.

W szkole zatrudnionych jest 64 nauczycieli na 60,13 etatu. W kadrze pedagogicznej przeważają nauczyciele dyplomowani (62,5%). Stan zatrudnienia nauczycieli kontraktowych i mianowanych jest jednakowy stanowią po 17,19% wśród kadry pedagogicznej zatrudnionej w szkole. Niewielki odsetek zatrudnionych nauczycieli stanowią stażyści - 3,12.





Struktura wiekowa kadry jest zróżnicowana. Odpowiednio w poszczególnych grupach stażu, zatrudnienie nauczycieli przedstawia się następująco:

- do 10 lat - 39,06%,
- 11-20 lat - 21,88 %,
- powyżej 20 lat - 39,06 % .

3. Pracownicy administracji i obsługi.

W jednostce zatrudniono również:

- pracowników administracji na 5,2 etatu
- pracowników obsługi na 17 etatach

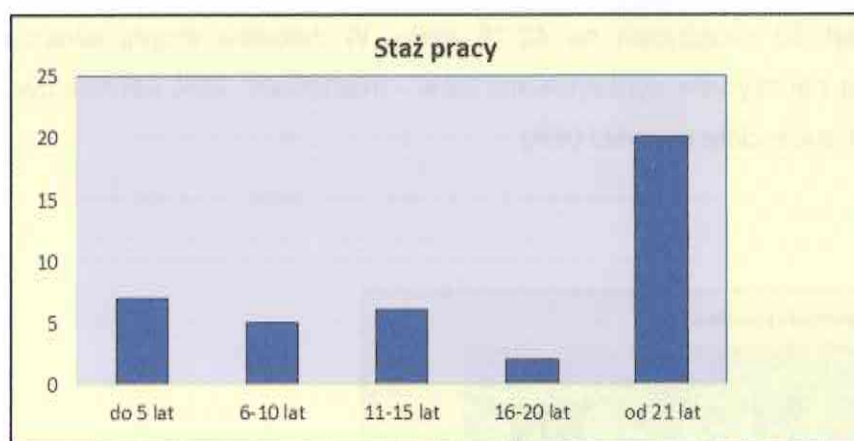
Gimnazjum Nr 2

1. Uczniowie i oddziały

	Gimnazjum Nr 2
Liczba uczniów	290
Liczba dziewcząt	144
Liczba oddziałów	12
Średnia liczebność oddziału	24,17

2. Kadra pedagogiczna.

Gimnazjum nr 2 jest szkołą prowadzącą oprócz oddziałów bez specyfiki, również oddziały integracyjne. Średnia liczebność oddziału wynosi 24,17 (27,29 w oddziałach bez specyfiki). Wzrosła średnia liczebność oddziału bez specyfiki od 26,5 w klasach trzecich do 32,5 w klasach pierwszych.



W zakresie stażu wyróżnić można jedną dominującą grupę nauczycieli najstarszych o stażu powyżej 20 lat . Stanowi ona 50% wszystkich zatrudnionych nauczycieli.

3. Pracownicy administracji i obsługi.

W jednostce zatrudniono również:

- pracowników administracji na 4 etatach
- pracowników obsługi na 6 etatach

1. Uczniowie i oddziały

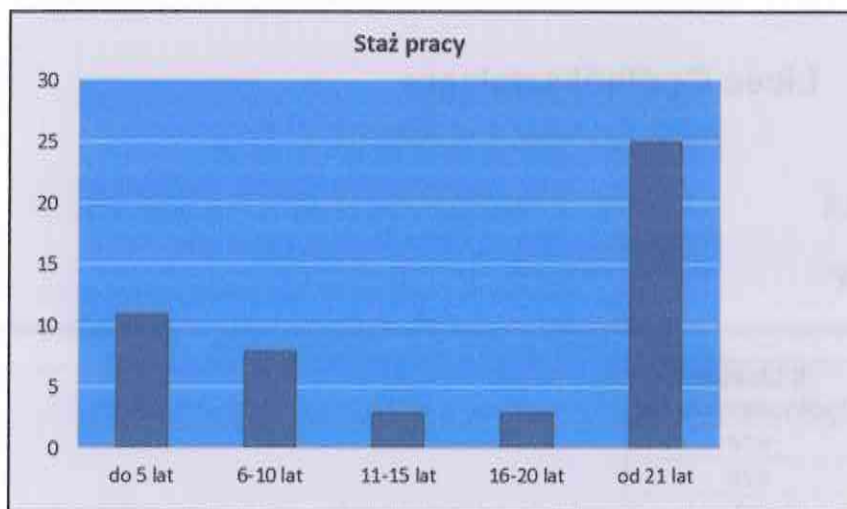
	Gimnazjum Nr 8
Liczba uczniów	505
Liczba dziewcząt	200
Liczba oddziałów	19
Średnia liczebność oddziału	26,58

Gimnazjum Nr 8 jest 19 oddziałowym gimnazjum prowadzącym wyłącznie oddziały bez specyfiki. Średnia liczebność oddziału wynosi 26,58 ucznia.

2. Kadra pedagogiczna.

W szkole zatrudnionych jest 50 nauczycieli na 42,76 etatu. W zakresie stopni awansu zawodowego 48% stanowią nauczyciele dyplomowani, 22% - mianowani, 26% kontraktowi. Niewielki odsetek stanowią nauczyciele stażyści (4%).





Połowa kadry to nauczyciele o stażu powyżej 20 lat. Drugą co do wielkości grupą są nauczyciele o okresie zatrudnienia krótszym niż 10 lat (38%).

3. Pracownicy administracji i obsługi.

W jednostce zatrudniono również:

- pracowników administracji na 4 etatach
- pracowników obsługi na 8 etatach

GIMNAZJUM NR 3

Szkoła wchodzi w skład Zespołu Szkół Drzewnych.

GIMNAZJUM NR 6

Szkoła wchodzi w skład Zespołu Szkół Ogólnokształcących.

GIMNAZJUM NR 7

Szkoła wchodzi w skład Zespołu Szkół Specjalnych.

Licea Ogólnokształcące

II Liceum Ogólnokształcące

1. Uczniowie i oddziały

	II Liceum Ogólnokształcące
Liczba uczniów	614
Liczba dziewcząt	429
Liczba oddziałów	17
Średnia liczebność oddziału	36,12

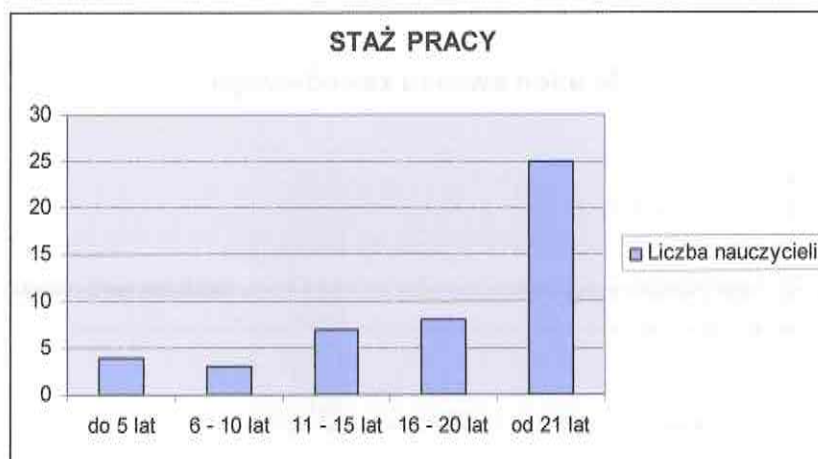
II Liceum Ogólnokształcące jest samodzielnym liceum prowadzącym oddziały bez specyfiki. Dwa poziomy są sześciociągowe i jeden poziom 5 ciągowy.

Średnia liczebność oddziału wynosi 36,12 ucznia. Wielkość oddziałów waha się od 35 do 38 uczniów.

2. Kadra pedagogiczna

W szkole zatrudnionych jest 47 nauczycieli na 44,6 etatu. Największą grupę, bo ponad 78 % stanowią nauczyciele dyplomowani. 53 % nauczycieli ma staż pracy powyżej 20 lat, 32 % to nauczyciele ze stażem od 10 lat do 20 lat, pozostali mają staż poniżej 10 lat.





Wykres... Nauczyciele II LO wg stażu pracy

3. Pracownicy administracji i obsługi

W jednostce zatrudnieni są:

- pracownicy administracji w ramach 4 etatów
- pracownicy obsługi na w ramach 7 etatów.

III Liceum Ogólnokształcące

1. Uczniowie i oddziały

	III Liceum Ogólnokształcące
Liczba uczniów	701
Liczba dziewcząt	454
Liczba oddziałów	21
Średnia liczebność oddziału	33,38

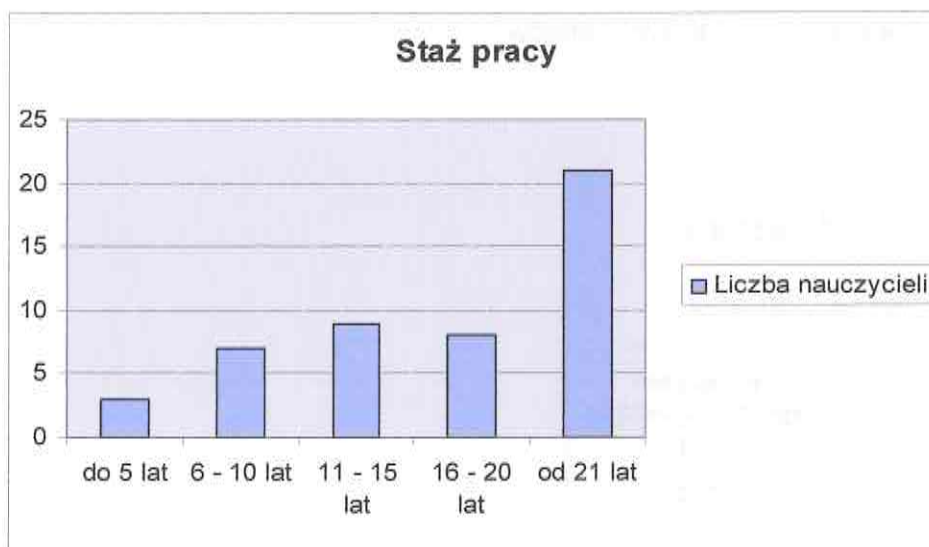
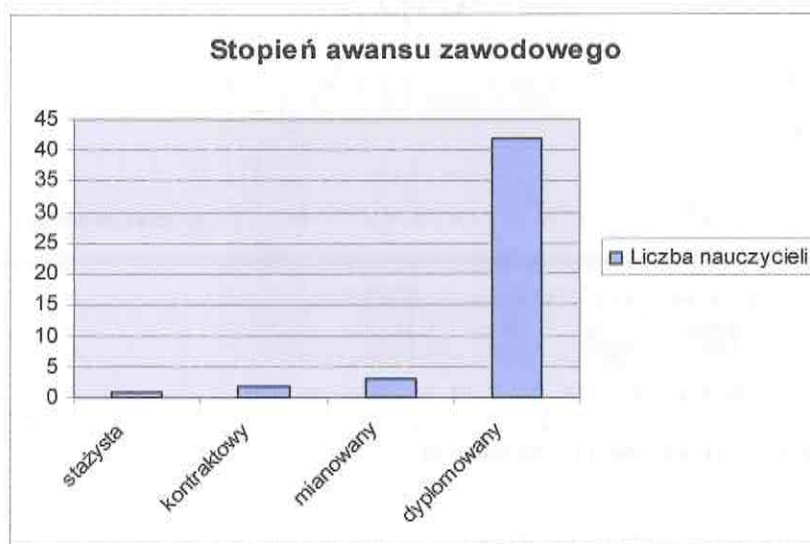
III Liceum Ogólnokształcące jest samodzielnym liceum prowadzącym oddziały bez specyfiki.

Każdy poziom jest siedmiociągowy.

Średnia liczebność oddziału wynosi 33,38 ucznia. Wielkość oddziałów waha się od 30 do 36 uczniów.

2. Kadra pedagogiczna

W szkole zatrudnionych jest 49 nauczycieli na 44,6 etatu. Największą grupę, bo ponad 87 % stanowią nauczyciele dyplomowani. Ponad 42 % nauczycieli ma staż pracy powyżej 20 lat, 36,7 % to nauczyciele ze stażem od 10 lat do 20 lat, pozostali mają staż poniżej 10 lat.



3. Pracownicy administracji i obsługi

W jednostce zatrudnieni są:

- pracownicy administracji w ramach 5 etatów
- pracownicy obsługi na w ramach 9 etatów.

Zespoły Szkół

Zespół Szkół Ogólnokształcących (PG6 , I LO)

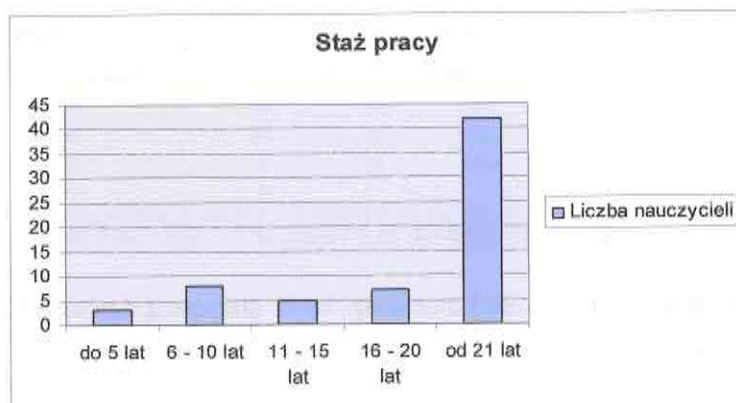
1. Uczniowie i oddziały

	Gimnazjum	I Liceum Ogólnokształcące
Liczba uczniów	195	577
Liczba dziewcząt	112	335
Liczba oddziałów	6	18
Średnia liczebność oddziału	32,5	32,05

Zespół Szkół Ogólnokształcących składa się z dwuciągowego gimnazjum oraz sześciociągowego liceum ogólnokształcącego. W szkole w 24 oddziałach uczy się razem 772 uczniów. Gimnazjum jest szkołą bezobwodową.

2. Kadra pedagogiczna

W szkole zatrudnionych jest 65 nauczycieli na 57,7 etatu. Aż 89 % kadry stanowią nauczyciele dyplomowani. Grono pedagogiczne w zdecydowanej większości tj. w 65 % posiada staż powyżej 20 lat, 18 % to nauczyciele ze stażem od 10 lat do 20 lat, pozostali mają staż poniżej 10 lat.



Zespół Szkół Mechanicznych i Ogólnokształcących nr 5

1. Uczniowie i oddziały

	V LO	Technikum nr 5	ZSZ nr 5
Liczba uczniów	114	565	164
Liczba dziewcząt	68	63	
Liczba oddziałów	4	23	6
Średnia liczebność oddziału	28,5	24,6	27,3

W skład Zespołu Szkół Mechanicznych i Ogólnokształcących nr 5 wchodzi liceum ogólnokształcące, technikum i zasadnicza szkoła zawodowa.

Technikum kształci w zawodach:

- technik mechatronik - specjalność: sterowanie obrabiarkami CNC
- technik hotelarstwa
- technik informatyk
- technik pojazdów samochodowych
- technik mechanik
- technik teleinformatyk
- technik elektryk
- technik elektronik

Zasadnicza Szkoła zawodowa kształci w zawodach:

- elektromechanik pojazdów samochodowych
- mechanik pojazdów samochodowych
- elektryk

Technikum uzupełniające nr 1 kształci w zawodzie:

- technik mechanik

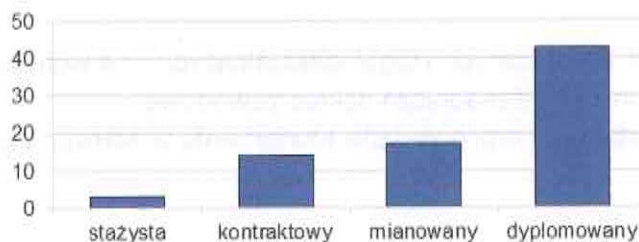
Klasa	Liczba uczniów w oddziale								
	Liceum Ogólnokształcące		Technikum		Zasadnicza Szkoła Zawodowa nr 5		RAZEM LICZBA UCZNIÓW, W TYM:		
	Ogółem	w tym dziewczęta	Ogółem	w tym dziewczęta	Ogółem	w tym dziewczęta	Ogółem liczba uczniów	w tym dziewczęta	Ogółem liczba uczniów spoza Łomży
. I	50	33	141	16	69	0	260	49	1
. II	31	20	141	18	49	0	221	38	1
. III	33	15	149	12	46	0	228	27	1
. IV			134	17		0	134	17	
AZEM:	114	68	565	63	164	0	843	131	4

W szkole w 33 oddziałach uczy się 843 uczniów, 16 % stanowią dziewczęta. Około połowę populacji uczniów jest spoza Łomży.

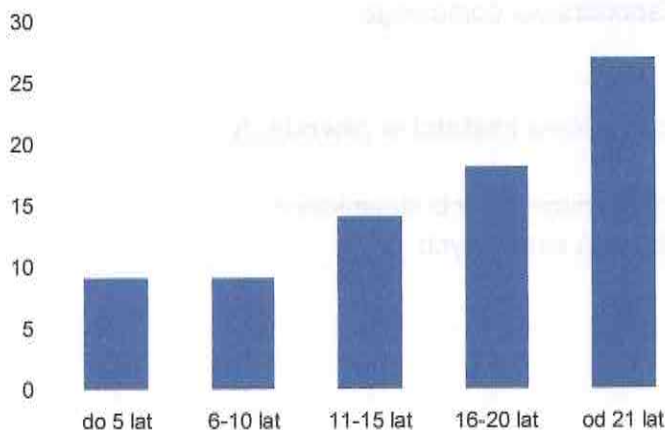
2. Kadra pedagogiczna

Lp.	stopień awansu zawodowego	wymiar etatu				liczba nauczycieli	liczba nauczycieli wg stażu pracy					Liczba umów zawartych na:			
		ogółem	pełny	niepełny w etatach	niepełny w osobach		do 5 lat	6-10 lat	11-15 lat	16-20 lat	od 21 lat	czas określony	czas nieokreślony		
1	stażysta	1,94		1,94		3		2			1			3	
2	kontraktowy	12,36	10	2,36		4	14	7	5	1	1		6	8	
3	mianowany	15,88	15	0,88		2	17		2	3	5	7	2	15	
4	dplomowany	37,67	34	3,67		9	43		2	9	12	20	9	34	
RAZEM:		67,85	59	8,85		18	77	9	9	14	18	27	20	57	

STOPIEŃ AWANSU ZAWODOWEGO



STAŻ PRACY



W zespole zatrudnionych jest 77 nauczycieli na 67,85 etatu. Nauczyciele do 10 lat stażu pracy stanowią tylko 12 % ogólnej liczby, ze stażem powyżej 21 lat jest około 35 %. Ponad połowa nauczycieli, 56 % posiada stopień nauczyciela dyplomowanego.

3. Pracownicy administracji i obsługi.

W szkole zatrudniono 19 osób na 18,2 etatu w tym stanowią:

- 5,2 etatu administracja
- 13 etatów obsługa

Zespół Szkół Technicznych i Ogólnokształcących nr 4

1. Uczniowie i oddziały

	IV LO	Technikum Nr 4	ZSZ Nr 4
Liczba uczniów	230	292	99
Liczba dziewcząt	164	131	1
Liczba oddziałów	12	17	5
Średnia liczebność oddziału	20	18	20

W skład Zespołu Szkół Technicznych i Ogólnokształcących nr 4 wchodzi liceum ogólnokształcące, technikum i zasadnicza szkoła zawodowa.

IV Liceum Ogólnokształcące wprowadziło kształcenie w formie innowacji pedagogicznych:

- służba w policji
- psychopedagogiczny
- profil ogólny

Technikum kształci w zawodzie:

- technik budownictwa o specjalizacji: budownictwo energooszczędne
- technik hotelarstwa
- technik żywienia i gospodarstwa domowego
- technik kucharz
- technik geodeta

Zasadnicza Szkoła zawodowa kształci w zawodach:

- murarz
- technolog robót wykończeniowych w budownictwie
- monter instalacji i urządzeń sanitarnych
- piekarz

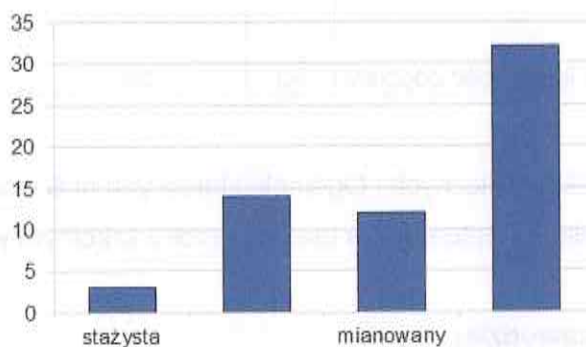
Klasa	Liczba uczniów w oddziale								
	Liceum Ogólnokształcące		Technikum		Zasadnicza Szkoła Zawodowa		RAZEM LICZBA UCZNIÓW, W TYM:		
	Ogółem	w tym dziewczęta	Ogółem	w tym dziewczęta	Ogółem	w tym dziewczęta	Ogółem liczba uczniów	w tym dziewczęta	Ogółem liczba uczniów spoza Łomży
kl. I	83	60	90	45	33	0	206	105	1
kl. II	80	57	62	27	39	1	181	85	1
kl. III	67	47	63	29	27	0	157	76	1
kl. IV	0	0	77	30	0	0	77	30	1
RAZEM:	230	164	292	131	99	1	621	296	4

W szkole utworzono 34 oddziały w tym 9 łączonych do których uczęszcza 621 uczniów. Szkoła kształci 465 uczniów spoza Łomży i 165 zamieszkałych w Łomży.

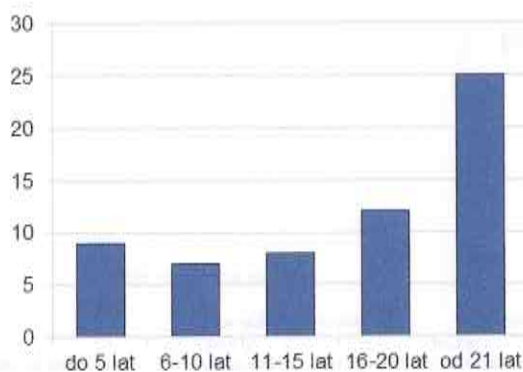
2. Kadra pedagogiczna

stopień awansu zawodowego	wymiar etatu				liczba nauczycieli	liczba nauczycieli wg stażu pracy					Liczba umów zawartych na:	
	ogółem	pełny	niepełny w etatach	niepełny w osobach		do 5 lat	6-10 lat	11-15 lat	16-20 lat	od 21 lat	czas określony	czas nieokreślony
stażysta	2,08	0	2,08		3	3	0	0	0	0	3	
kontraktowy	13,32	10	3,32	4	14	6	4	2	2	0	4	1
mianowany	8,12	5	3,12	7	12	0	2	3	0	7	6	
dyplomowany	29,84	28	1,84	4	32	0	1	3	10	18	6	2
AZEM:	53,36	43	10,36	18	61	9	7	8	12	25	19	4

STOPIEŃ AWANSU ZAWODOWEGO



STAŻ PRACY



W szkole zatrudnionych jest 61 nauczycieli na 53,36 etatu. Nauczyciele do 5 lat stażu pracy stanowią tylko 14,75% ogólnej liczby nauczycieli uczących w szkole natomiast ze stażem powyżej 16 lat jest około 60,65 %. Połowa nauczycieli, 52,45 % posiada stopień nauczyciela dyplomowanego.

3. Pracownicy administracji i obsługi.

W szkole zatrudniono 18 osób na 17,2 etatu w tym:

- 5,2 etatu administracja
- 12 etatów obsługa

1. Uczniowie i oddziały

	VI LO	Technikum Nr 6	L.Prof.
Liczba uczniów	293	467	30
Liczba dziewcząt	203	276	22
Liczba oddziałów	9	16	1
Średnia liczebność oddziału	33	29	30

W skład Zespołu Szkół Ekonomicznych i Ogólnokształcących nr 6 wchodzi liceum ogólnokształcące i technikum, natomiast w bieżącym roku szkolnym wygasło liceum profilowane.

Technikum kształci w zawodzie:

- technik ekonomista
- technik handlowiec
- technik logistyk
- technik obsługi turystycznej

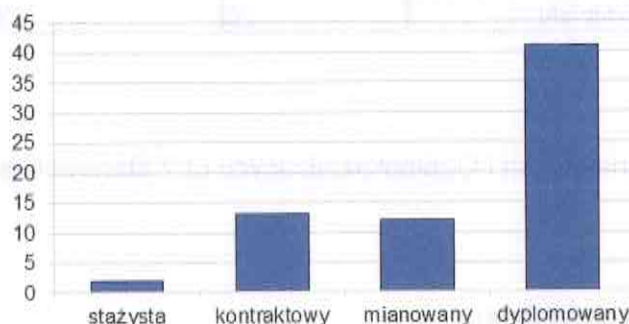
Klasa	Liczba uczniów w oddziale								
	Liceum Ogólnokształcące		Technikum		Liceum Profilowane		RAZEM LICZBA UCZNIÓW, W TYM:		
	Ogółem	w tym dziewczęta	Ogółem	w tym dziewczęta	Ogółem	w tym dziewczęta	Ogółem liczba uczniów	w tym dziewczęta	Ogółem liczba uczniów spoza Łomży
I. I	98	70	135	80			233	150	
I. II	98	66	122	72			220	138	
I. III	97	67	121	71	30	22	248	160	
I. IV			89	53			89	53	
RAZEM:	293	203	467	276	30	22	790	501	

W całym zespole uczy się 790 uczniów w tym 501 dziewcząt w 26 oddziałach. Ponad połowa młodzieży około 66% pochodzi spoza Łomży.

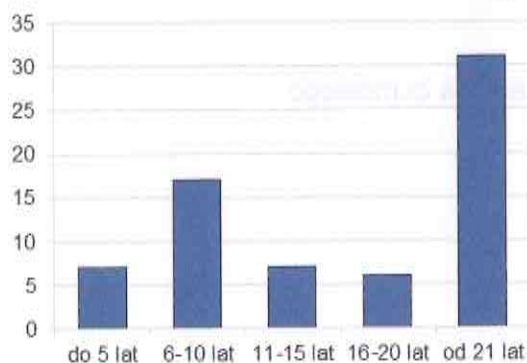
2. Kadra pedagogiczna

stopień awansu zawodowego	wymiar etatu				liczba nauczycieli	liczba nauczycieli wg stażu pracy					Liczba umów zawartych na:	
	ogółem	pełny	niepełny w etatach	niepełny w osobach		do 5 lat	6-10 lat	11-15 lat	16-20 lat	od 21 lat	czas określony	czas nieokreślony
stażysta	1		1	2	2	2					2	
kontraktowy	10,39	9	1,39	4	13	5	8				5	4
mianowany	9,33	6	3,33	6	12		7	2		3	5	1
dyplomowany	33,09	27	6,09	14	41		2	5	6	28	14	21
AZEM:	53,81	42	11,81	26	68	7	17	7	6	31	26	42

STOPIEŃ AWANSU ZAWODOWEGO



STAŻ PRACY



W szkole zatrudnionych jest 68 nauczycieli na 53,81 etatu. Nauczyciele do 10 lat stażu pracy stanowią 35,29 % ogólnej liczby nauczycieli uczących w szkole natomiast ze stażem powyżej 16 lat jest około 54,4 %. Ponad połowa nauczycieli, 60,29 % posiada stopień nauczyciela dyplomowanego.

Pracownicy administracji i obsługi.

W szkole zatrudniono 15 osób na 13,82 etatu w tym:

- 5 etatów administracja
- 8,82 etatu obsługa

1. Uczniowie i oddziały

	VII LO	Technikum Nr 7
Liczba uczniów	85	671
Liczba dziewcząt	49	384
Liczba oddziałów	3	29
Średnia liczebność oddziału	28	23

Zespołu Szkół Weterynaryjnych i Ogólnokształcących nr 7 stanowi liceum ogólnokształcące i technikum.

Technikum kształci w zawodzie:

- technik agrobiznesu
- technik architektury krajobrazu
- technik technologii żywności
- technik weterynarii
- technik żywienia i gospodarstwa domowego.

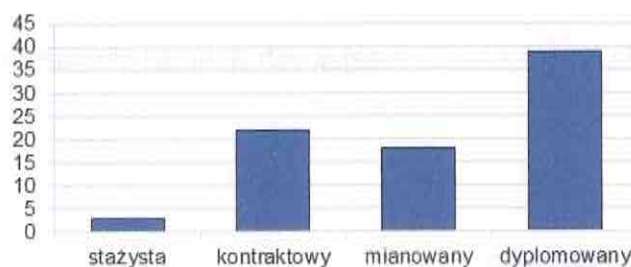
Klasa	Liczba uczniów w oddziale						
	Liceum Ogólnokształcące		Technikum		RAZEM LICZBA UCZNIÓW, W TYM:		
	Ogółem	w tym dziewczęta	Ogółem	w tym dziewczęta	Ogółem liczba uczniów	w tym dziewczęta	Ogółem liczba uczniów spoza Łomży
I. I	26	13	132	77	158	90	11
I. II	30	16	171	99	201	115	14
I. III	29	20	175	101	204	121	15
I. IV	0	0	193	107	193	107	14
RAZEM:	85	49	671	384	756	433	55

W zespole uczy się 756 uczniów w tym 433 dziewcząt w 32 oddziałach. Ponad połowa młodzieży około 74 % pochodzi spoza Łomży

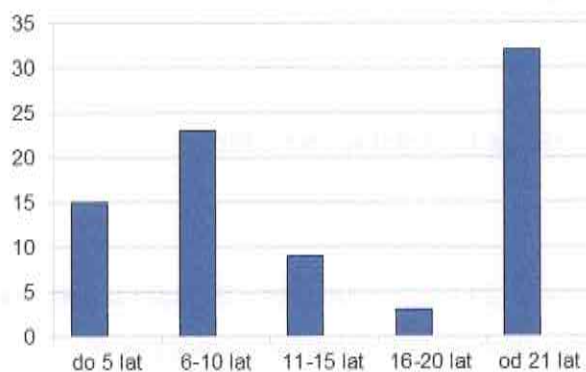
2. Kadra pedagogiczna

p.	stopień awansu zawodowego	wymiar etatu				liczba nauczycieli	liczba nauczycieli wg stażu pracy					Liczba umów zawartych na:	
		ogółem	pełny	niepełny w etatach	niepełny w osobach		do 5 lat	6-10 lat	11-15 lat	16-20 lat	od 21 lat	czas określony	czas nieokreślony
	stażysta	3	2	1	1	3	3	0	0	0	0	3	0
	kontraktowy	22	16	6	6	22	10	10	0	0	2	6	1
	mianowany	18	12	6	6	18	0	9	3	1	5	5	1
	dyplomowany	39	34	5	5	39	2	4	6	2	25	5	3
	RAZEM:	82	64	18	18	82	15	23	9	3	32	19	6

STOPIEŃ AWANSU ZAWODOWEGO



STAŻ PRACY



W szkole zatrudnionych jest 82 nauczycieli na 82 etatach. Nauczyciele do 10 lat stażu pracy stanowią 46,33 % ogólnej liczby nauczycieli uczących w szkole natomiast ze stażem powyżej 11 lat jest około 53,67 %. Stopień nauczyciela dyplomowanego uzyskało około 48%.

3. Pracownicy administracji i obsługi.

W szkole zatrudniono 19 osób na 18,7 etatu w tym:

- 6,7 etatu administracja
- 12 etatów obsługa

Zespół Szkół Drzewnych i Gimnazjalnych

1. Uczniowie i oddziały

	PG nr 3	Technikum Nr 9
Liczba uczniów	153	186
Liczba dziewcząt	48	46
Liczba oddziałów	6	8
Średnia liczebność oddziału	25	23

W skład Zespołu Szkół Drzewnych i Gimnazjalnych wchodzi gimnazjum publiczne, technikum i szkoła zawodowa.

Technikum kształci w zawodzie:

- technik geodeta technik
- ochrony środowiska
- technik technologii drewna
- technik analityk
- technik drogownictwa

Zasadnicza Szkoła zawodowa kształci w zawodach:

- stolarz
- cieśla/dekarz

Technikum uzupełniające nr 2 / na podbudowie ZSZ/kształci w zawodzie:

- technik technologii drewna /w systemie dziennym i zaocznym/

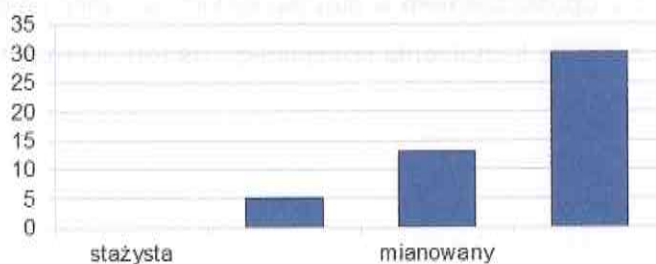
Klasa	Liczba uczniów w oddziale						
	PG Nr 3		Technikum Nr 9		RAZEM LICZBA UCZNIÓW, W TYM:		
	Ogółem	w tym dziewczęta	Ogółem	w tym dziewczęta	Ogółem liczba uczniów	w tym dziewczęta	Ogółem liczba uczniów spoza Łomży
I. I	47	15	31	8	78	23	
I. II	53	18	46	9	99	27	
I. III	53	15	41	3	94	18	
I. IV	0	0	68	26	68	26	
RAZEM:	153	48	186	46	339	94	

Publicznym gimnazjum uczy się 153 uczniów w 6 oddziałach i 186 uczniów w technikum. Około 35 % młodzieży pochodzi spoza Łomży.

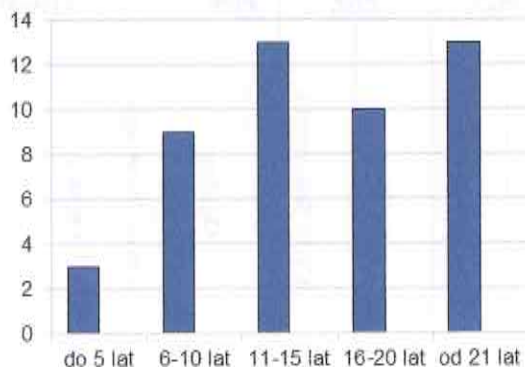
2. Kadra pedagogiczna

stopień awansu zawodowego	wymiar etatu				liczba nauczycieli	liczba nauczycieli wg stażu pracy					Liczba umów zawartych na:	
	ogółem	pełny	niepełny w etatach	niepełny w osobach		do 5 lat	6-10 lat	11-15 lat	16-20 lat	od 21 lat	czas określony	czas nieokreślony
stażysta	0	0	0	0	0	0	0	0	0	0	0	0
kontraktowy	3,42	2	1,42	3	5	3	2	0	0	0	1	0
mianowany	12,92	12	0,92	1	13	0	7	3	1	2	1	0
dyplomowany	26,83	24	2,83	6	30	0	0	10	9	11	5	0
ZEM:	43,17	38	5,17	10	48	3	9	13	10	13	7	0

STOPIEŃ AWANSU ZAWODOWEGO



STAŻ PRACY



W szkole zatrudnionych jest 48 nauczycieli na 43,17 etatach. Nauczyciele do 10 lat stażu pracy stanowią 25% ogólnej liczby nauczycieli uczących w szkole natomiast ze stażem powyżej 11 lat jest około 75 %. Stopień nauczyciela dyplomowanego uzyskało 62 %.

Pracownicy administracji i obsługi.

W szkole zatrudniono 14 osób na 12,25 etatu w tym:

- 4,75 etatu administracji
- 7,5 etatów obsługi

Zespół Szkół Specjalnych

1. Uczniowie i oddziały

SP8	PG7	ZSZ	PDP	OR-W	ZESPÓŁ
50	36	22	28	7	143
20	8	9	8	2	47
8	4	3	4	2	21
6,25	9	7,33	7	3,5	6,8

Zespół Szkół specjalnych jest jedyną placówką kształcenia specjalne na terenie miasta Łomża.

Szkoła kształci uczniów z upośledzeniem w stopniu lekkim, średnim i głębokim. W całości zaspakaja potrzeby w zakresie kształcenia specjalnego na terenie miasta.

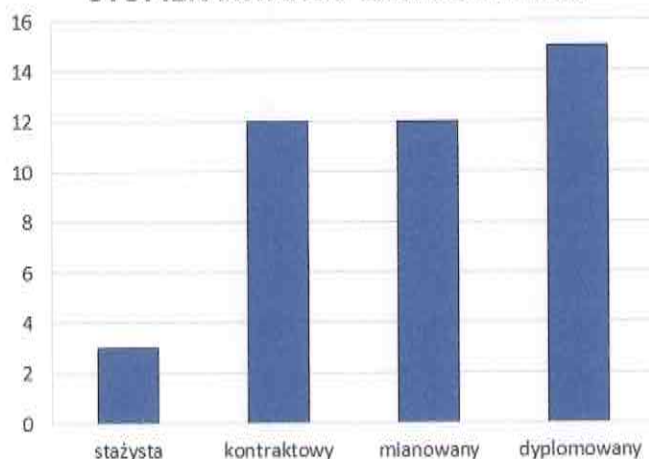
Klasa	Liczba uczniów w oddziale										RAZEM LICZBA UCZNIÓW, W TYM:		
	SP8		PG7		ZSZ		PDP		OR-W		Ogółem liczba uczniów	w tym dziewczęta	Ogółem liczba uczniów spoza Łomży
	Ogółem	w tym dziewczęta	Ogółem	w tym dziewczęta	Ogółem	w tym dziewczęta	Ogółem	w tym dziewczęta	Ogółem	w tym dziewczęta			
kl. I	4	1	6	1	7	3	5	0			22	5	9
kl. II	6	1	18	6	9	5	12	6			45	18	14
kl. III	3	0	12	1	6	1	11	2			32	4	10
kl. IV	9	4									9	4	3
kl.V	8	2									8	2	3
kl. VI	8	3									8	3	1
rewalidacja	12	9							7	2	19	11	2
RAZEM:	50	20	36	8	22	9	28	8	7	2	143	47	42

W Zespole Szkół Specjalnych uczy się 143 uczniów w tym 47 dziewcząt, natomiast 42 osoby kształci się spoza Łomży.

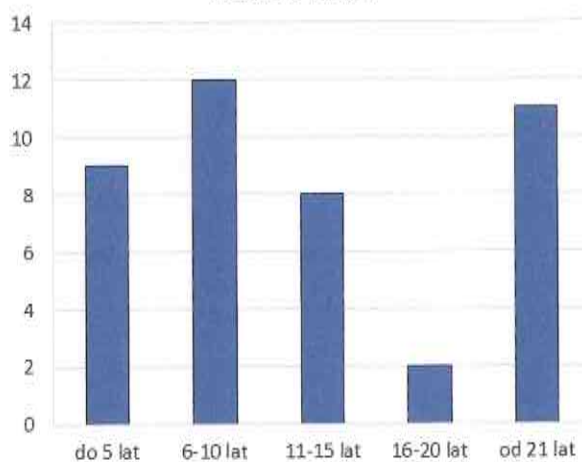
2. Kadra pedagogiczna

Lp.	stopień awansu zawodowego	wymiar etatu				liczba nauczycieli	liczba nauczycieli wg stażu pracy					Liczba umów zawartych na:	
		ogółem	pełny	niepełny w etatach	niepełny w osobach		do 5 lat	6-10 lat	11-15 lat	16-20 lat	od 21 lat	czas określony	czas nieokreślony
1	stażysta	3	3	0	0	3	1	2	0	0	0	3	0
2	kontraktowy	12	12	0	0	12	4	5	2	0	1	1	11
3	mianowany	12	12	0	0	12	1	5	3	1	2	2	10
4	dyplomowany	15	12	1,67	3	15	3	0	3	1	8	3	12
RAZEM:		42	39	1,67	3	42	9	12	8	2	11	9	33

STOPIEŃ AWANSU ZAWODOWEGO



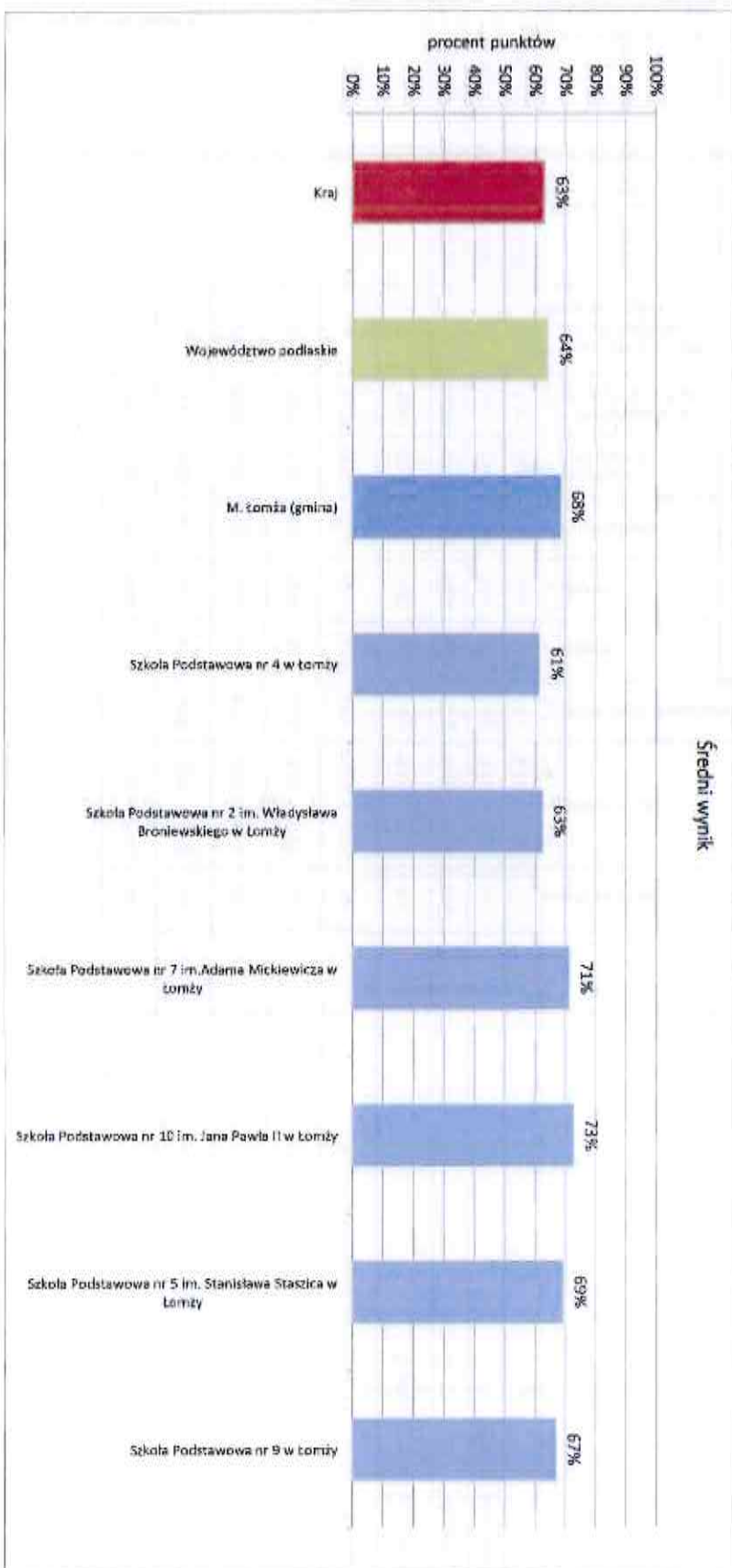
STAŻ PRACY



Liczba uczniów	Średni wynik		OchYLENIE STANdARdOWE		Poziom osiągnięć uczniów w obszarach umiejętności					Procent uczniów z wynikiem			Pozioma gminy na skali (1)
	pkt	%	pkt	%	czytanie	pisanie	rozumowanie	korzystanie z informacji	wykonywanie wiedzy w praktyce	niskim	średnim	wysokim	
Kraj	25,3	63%	7,51	83%	83%	55%	66%	56%	48%	20,3%	55,4%	24,3%	Pozioma gminy na skali (1)
województwo podlaskie	25,7	64%	7,75	83%	83%	59%	66%	58%	50%	19,2%	54,5%	26,3%	
M. Łomża	27,4	68%	7,70	85%	85%	65%	69%	60%	55%	14,7%	49,1%	36,2%	5
Szkoła Podstawowa nr 4 w Łomży	72	61%	7,96	80%	80%	59%	62%	54%	46%				5
Szkoła Podstawowa nr 2 im. Władysława Broniewskiego w Łomży	67	63%	7,83	82%	82%	64%	60%	54%	44%				5
Szkoła Podstawowa nr 7 im. Adama Mickiewicza w Łomży	121	71%	6,79	87%	87%	65%	72%	63%	62%				8
Szkoła Podstawowa nr 10 im. Jana Pawła II w Łomży	160	73%	7,39	88%	88%	69%	74%	63%	62%				8
Szkoła Podstawowa nr 5 im. Stanisława Staszica w Łomży	96	69%	8,60	86%	86%	62%	73%	64%	58%				7
Szkoła Podstawowa nr 9 w Łomży	135	67%	7,50	85%	85%	65%	68%	59%	50%				6

* - przeliczenia skali pięciodzielnego zostały wyznaczone na podstawie średnich wyników wszystkich gmin w województwie
 ** - przeliczenia skali dziesięciodzielnego (stanowowej) wyznaczone na podstawie średnich wyników wszystkich szkół w kraju

Średni wynik



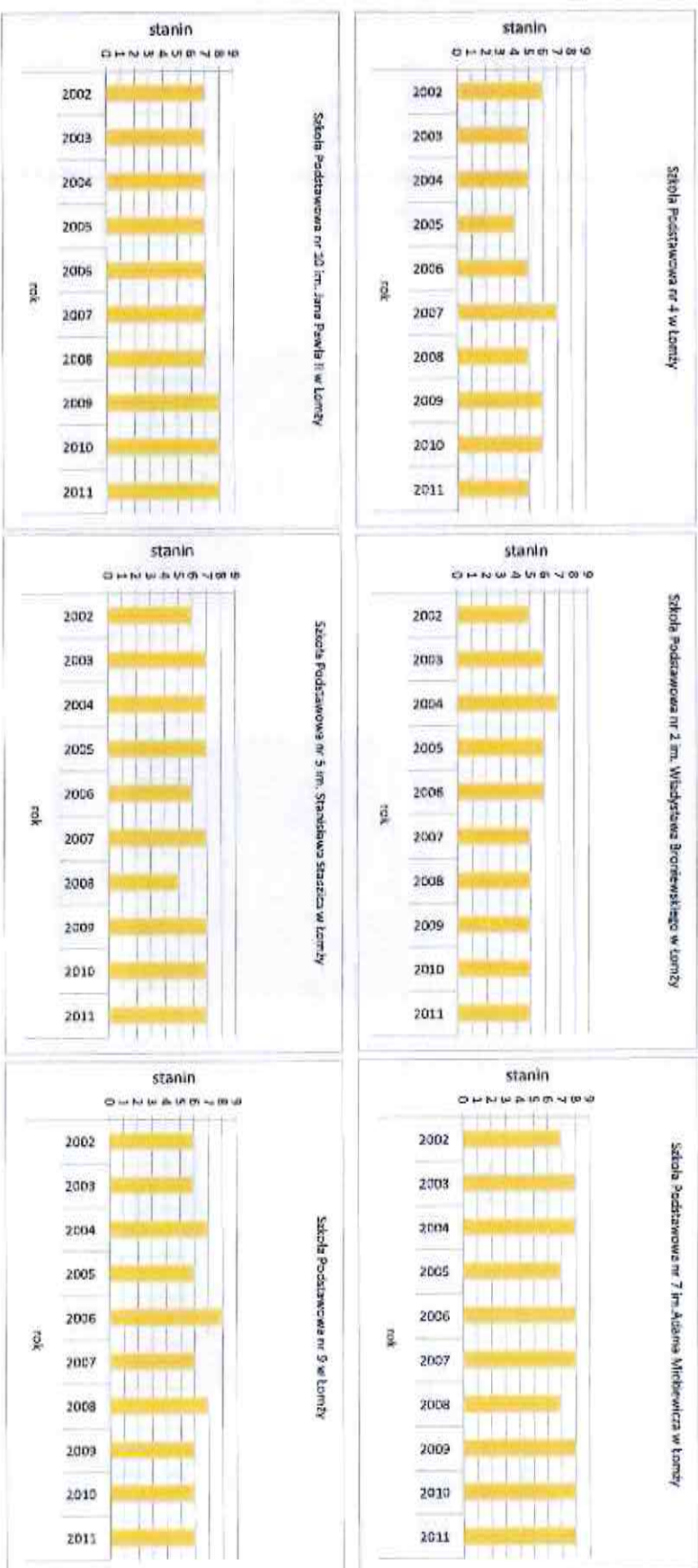
M. Łomża

Rozkład wyników uczniów
w poszczególnych obszarach wyników



M. Lomża

Wyniki szkół na standardowej skali dziewięciopunktowej (staninowej)

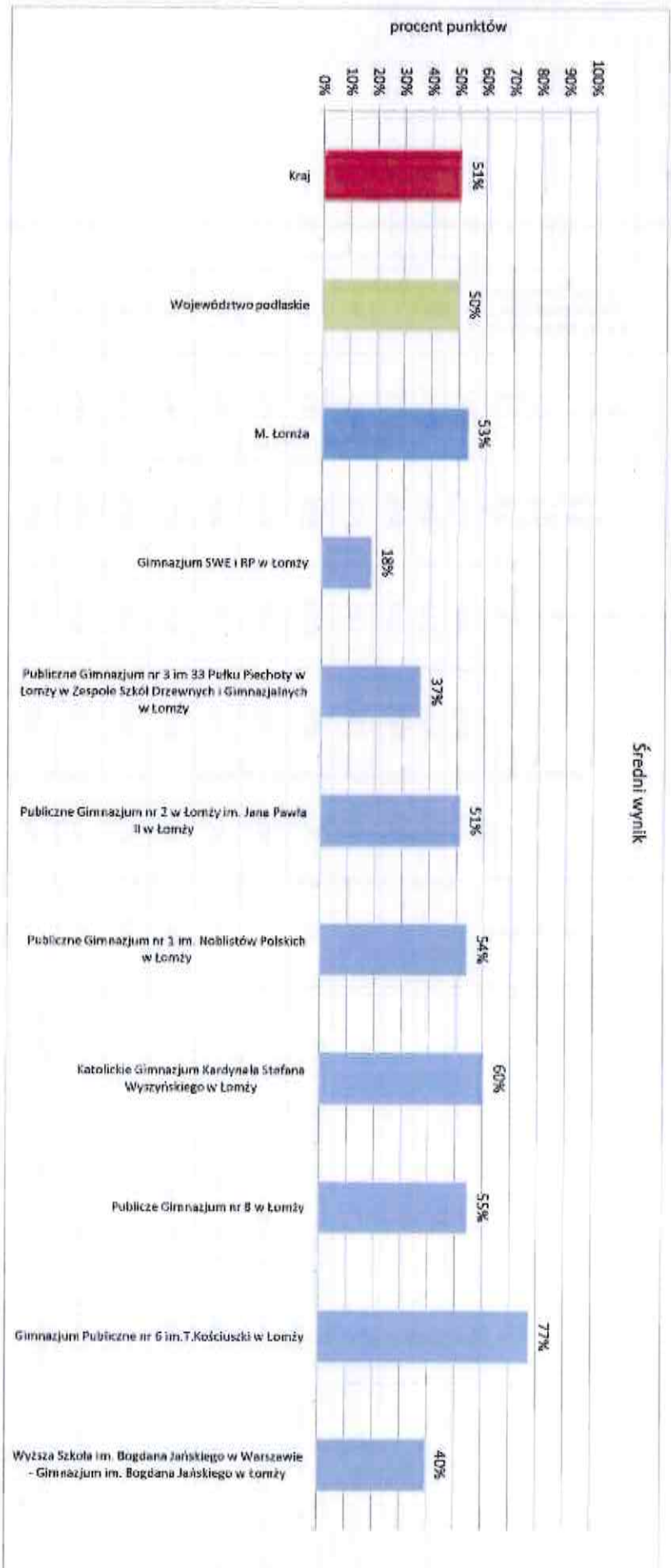


Kraj	Liczba uczniów	Średni wynik		Odechylenie standardowe	Poziom osiągnięć uczniów w obszarach umiętności		Pozycja szkoły na skali (stanowej), 2011 (**)	Procent uczniów z wynikiem			Pozycja gminy na skali (**) (średnio)
		pkt	%		czytanie i odbiór tekstów kultury	%		niskim	średnim	wysokim	
Województwo podlaskie		25,3	51%	9,34	62%	40%		22,9%	55,5%	21,6%	
M. Łomża	721	26,7	53%	9,65	66%	41%		16,9%	55,1%	28,0%	4
Gimnazjum SWE I RP w Łomży	33	9,2	18%	4,61	33%	4%	1				
Publiczne Gimnazjum nr 3 im 33 Pułku Piechoty w Łomży w Zespole Szkół Drzewnych i Gimnazjalnych w Łomży	50	18,3	37%	6,45	48%	25%	2				
Publiczne Gimnazjum nr 2 w Łomży im. Jana Pawła II w Łomży	87	25,6	51%	8,78	61%	41%	5				
Publiczne Gimnazjum nr 1 im. Noblistów Polskich w Łomży	253	26,9	54%	7,84	68%	38%	6				
Katolickie Gimnazjum Kardynała Stefana Wyszyńskiego w Łomży	68	30,2	60%	5,97	72%	48%	8				
Publiczne Gimnazjum nr 8 w Łomży	150	27,3	55%	8,98	68%	41%	6				
Gimnazjum Publiczne nr 6 im. T. Kościuszki w Łomży	68	38,7	77%	5,48	86%	68%	9				
Wyższa Szkoła im. Bogdana Jańskiego w Warszawie - Gimnazjum im. Bogdana Jańskiego w Łomży	12	19,8	40%	8,42	52%	27%	2				

* - przedziały skali pięciopunktowej zostały wyznaczone na podstawie średnich wyników wszystkich gmin w województwie

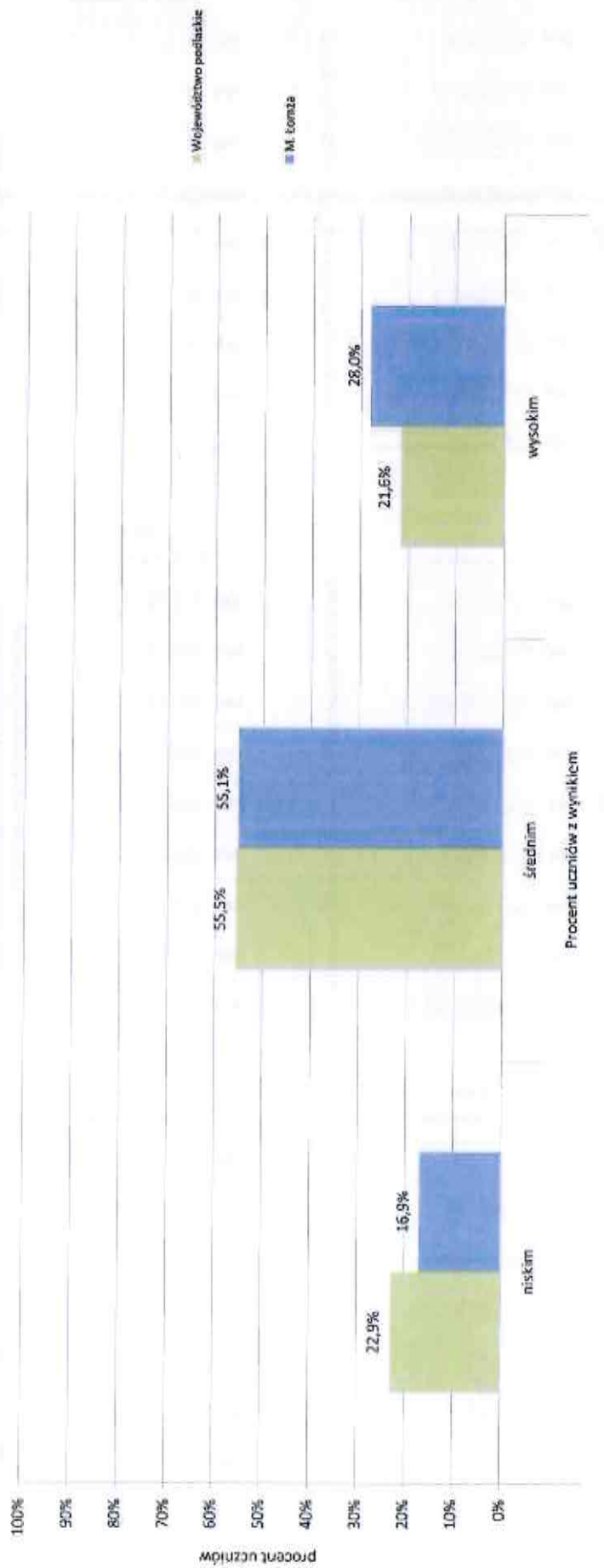
** - przedziały skali dziesięciopunktowej (stanowej) wyznaczone na podstawie średnich wyników wszystkich szkół w kraju

M. Łomża



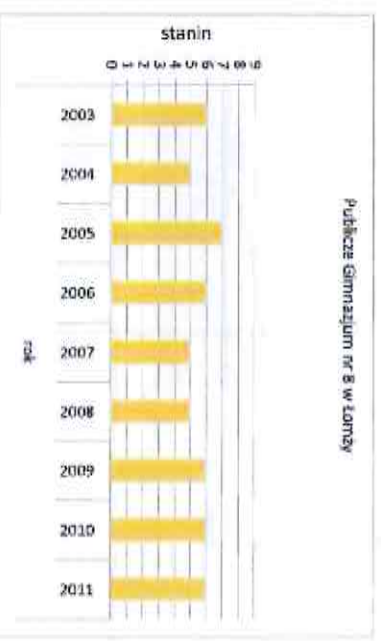
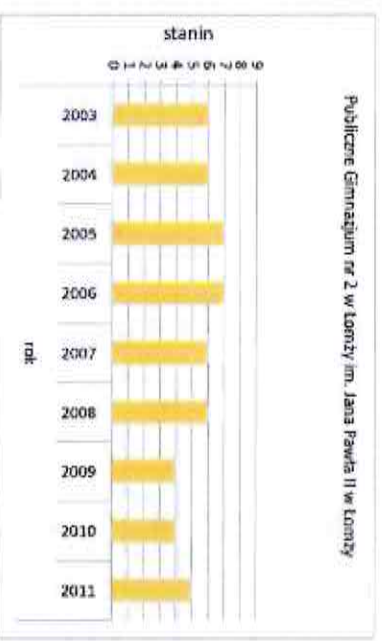
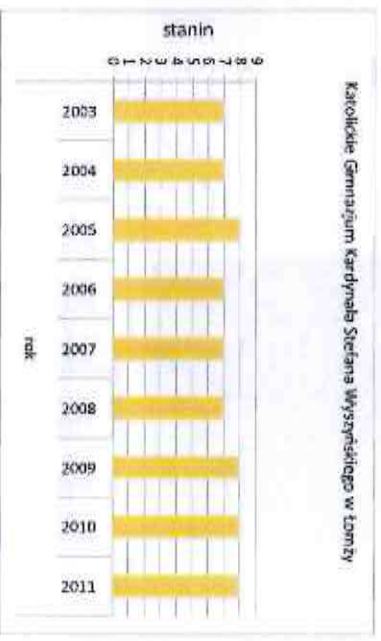
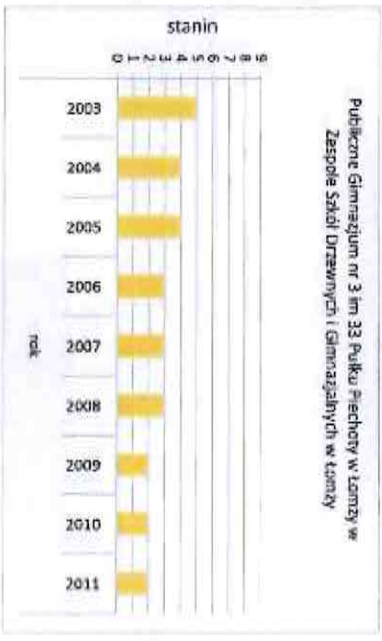
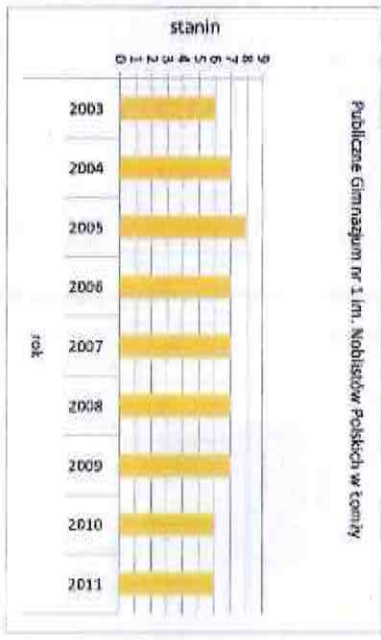
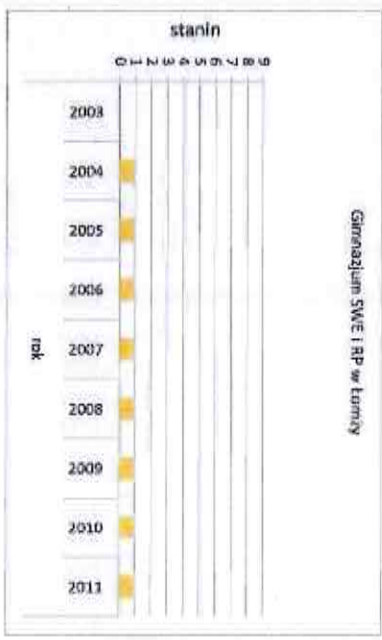
M. Łomża

Rozkład wyników uczniów
w poszczególnych obszarach wyników



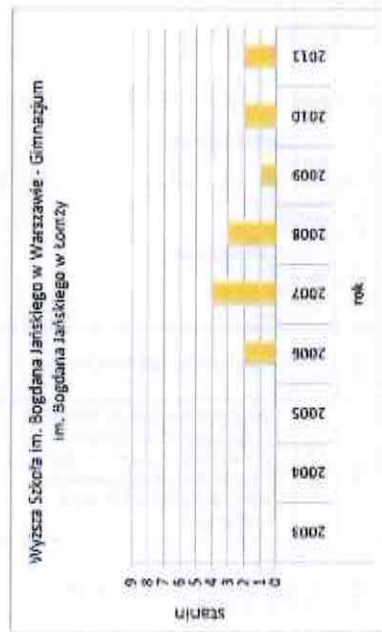
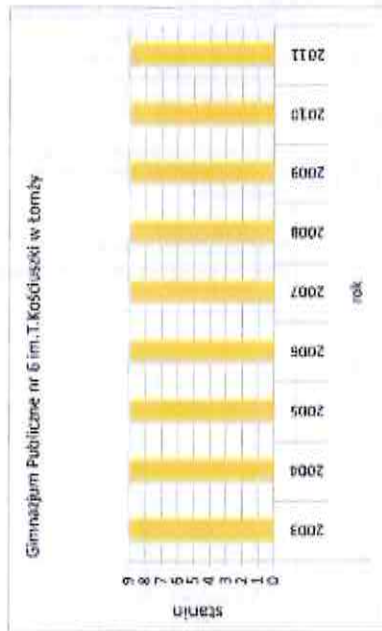
M. Łomża

Wyniki szkół na standardowej skali dziewięciopunktowej (staninowej)



M. Lomża

Wyniki szkół na standardowej skali dziewięciopointowej (staniniowej)



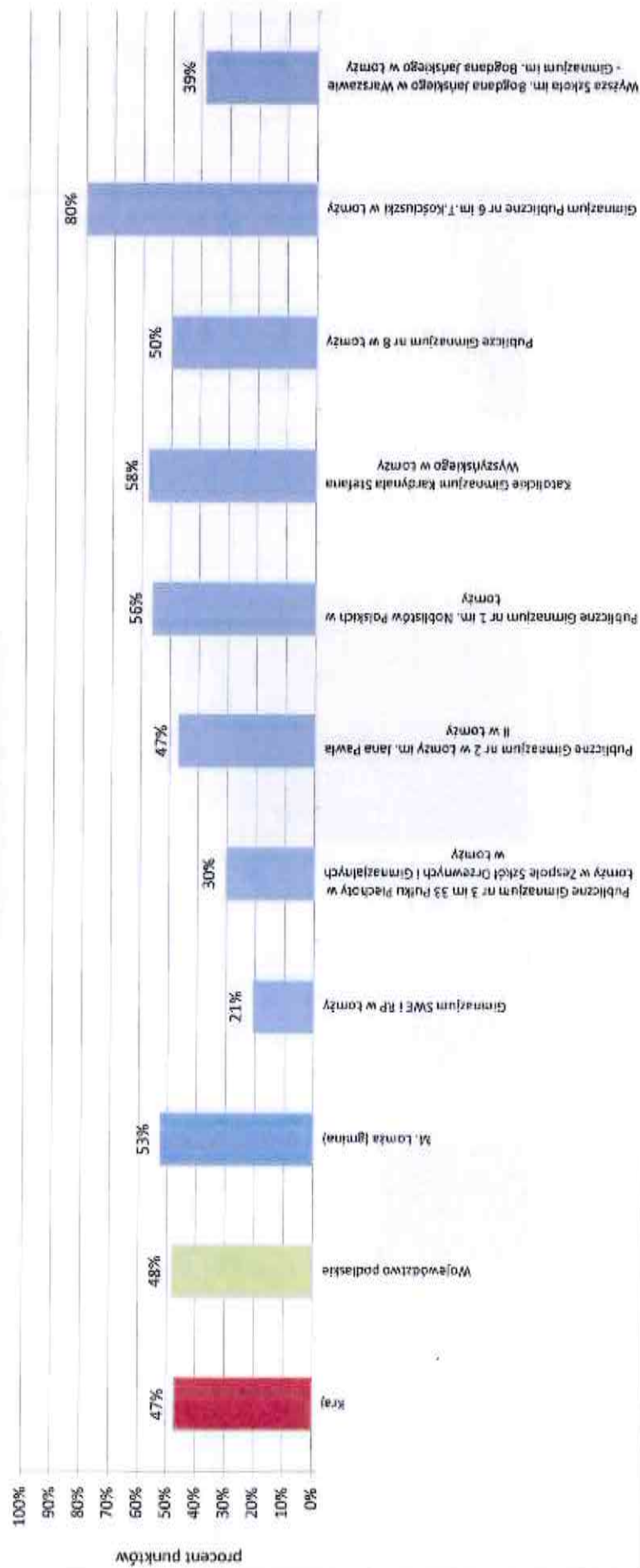
	Liczba uczniów	Średni wynik		Odchylenie standardowe	Poziom osiągnięć uczniów w obszarach umiejętności				Pozycja szkoły na skali dziewięciostopniowej (staninowej)_2011 (**)	Procent uczniów z wynikiem			Pozycja gminy na skali pięciostopniowej_2011 (*)
		pkt	%		pkt	%	wyszukiwanie i stosowanie informacji	wskazywanie i opisywanie faktów, związków i zależności w szczególności przyczynowo-skutkowych, funkcjonalnych, przestrzennych i czasowych		stosowanie zintegrowanej wiedzy i umiejętności do rozwiązywania problemów	niskim	średnim	
Kraj		23,6	47%	9,37	53%	52%	45%	35%					
Województwo podlaskie		24,2	48%	9,64	54%	53%	46%	36%					
M. Łomża	718	26,3	53%	10,28	59%	57%	48%	41%		10,9%	65,0%	24,1%	4
Gimnazjum SWE i RP w Łomży	32	10,4	21%	2,97	20%	22%	28%	7%	1				
Publiczne Gimnazjum nr 3 im. 39 Pułku Piechoty w Łomży w Zespole Szkół Dzielnych i Gimnazjalnych w Łomży	49	15,2	30%	5,33	31%	31%	37%	15%	2				
Publiczne Gimnazjum nr 2 w Łomży im. Jana Pawła II w Łomży	87	23,6	47%	8,49	58%	51%	43%	34%	5				
Publiczne Gimnazjum nr 1 im. Noblistów Polskich w Łomży	253	28,1	56%	8,46	64%	62%	50%	44%	8				
Katolickie Gimnazjum Kardynała Stefana Wyszyńskiego w Łomży	68	28,9	58%	7,54	63%	66%	51%	49%	8				
Publiczne Gimnazjum nr 8 w Łomży	149	25,0	50%	9,04	58%	55%	45%	38%	6				
Gimnazjum Publiczne nr 6 im. T. Kościuszki w Łomży	68	39,9	80%	7,94	84%	80%	76%	78%	9				
Wyższa Szkoła im. Bogdana Jańskiego w Warszawie - Gimnazjum im. Bogdana Jańskiego w Łomży	12	19,3	39%	5,47	45%	48%	34%	21%	3				

** - przedziały skali pięciostopniowej zostały wyznaczone na podstawie średnich wyników wszystkich gmin w województwie

* - przedziały skali dziewięciostopniowej (staninowej) wyznaczone na podstawie średnich wyników wszystkich szkół w kraju

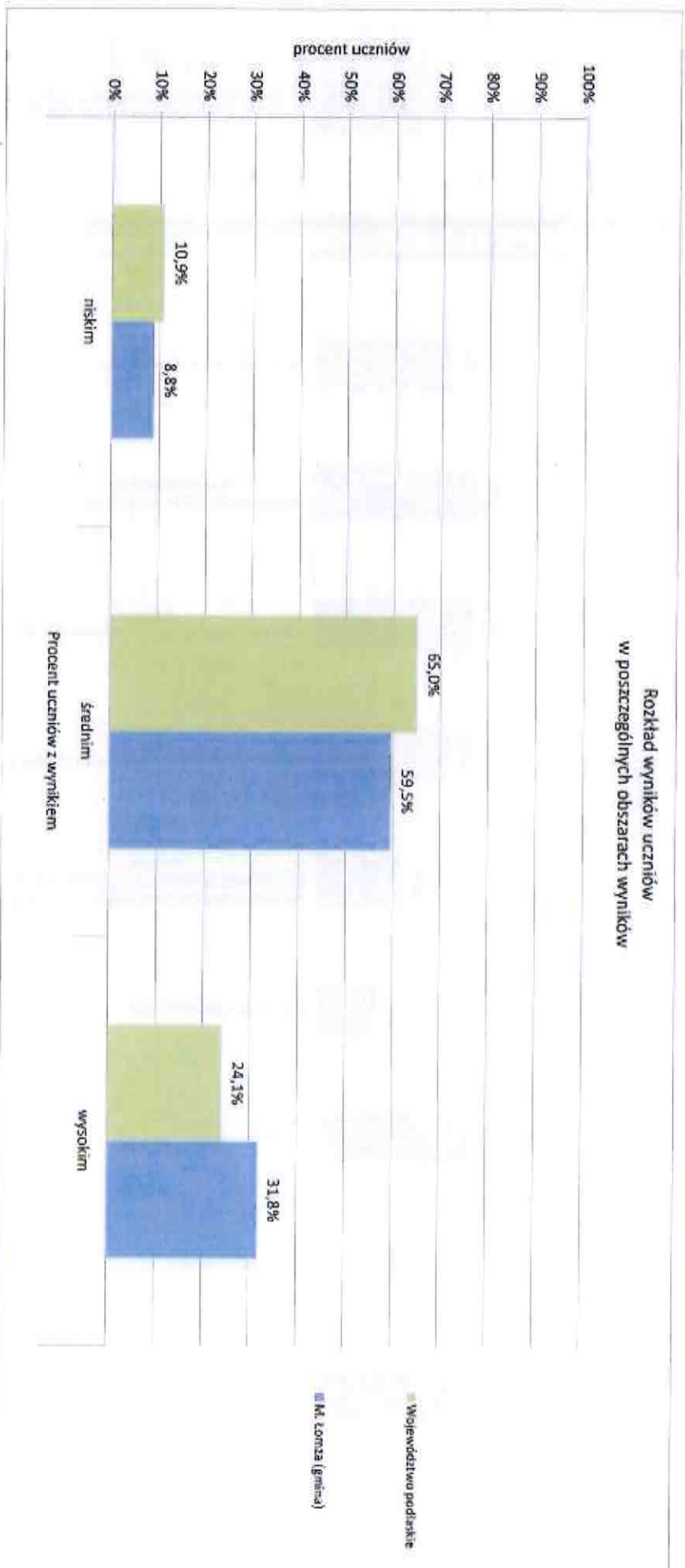
M. Łomża

Średni wynik



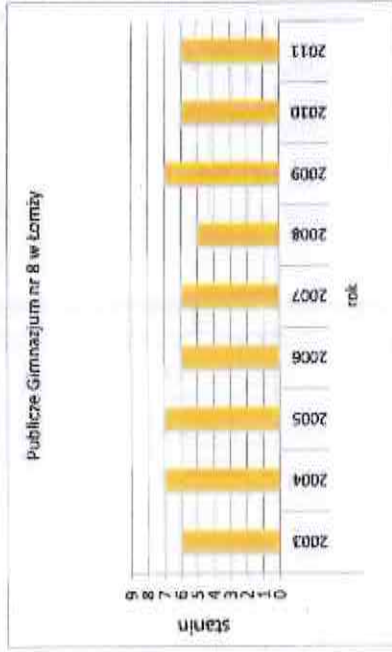
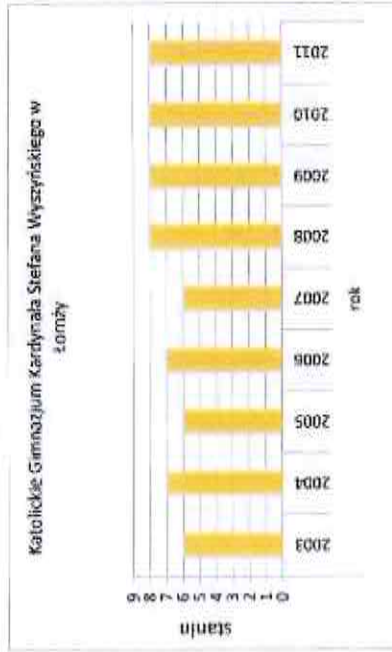
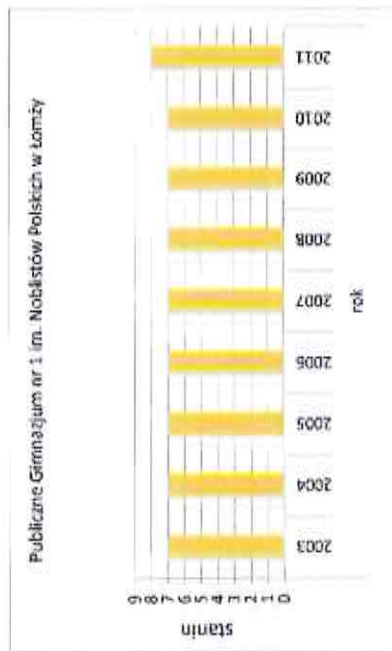
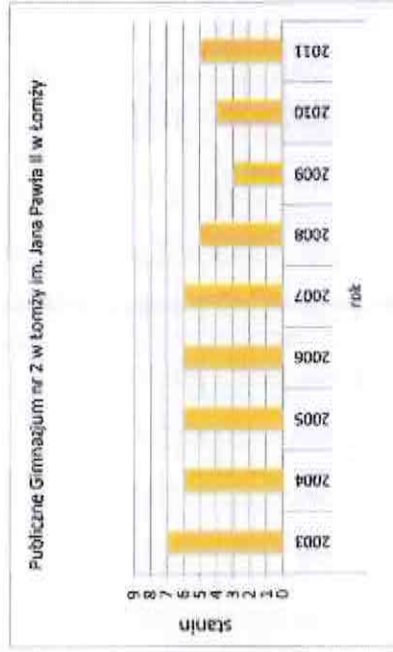
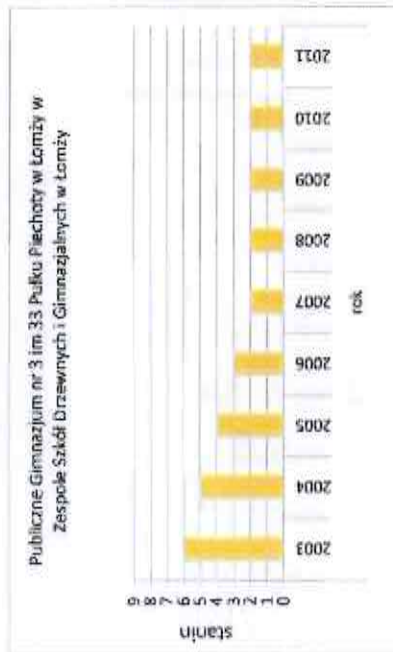
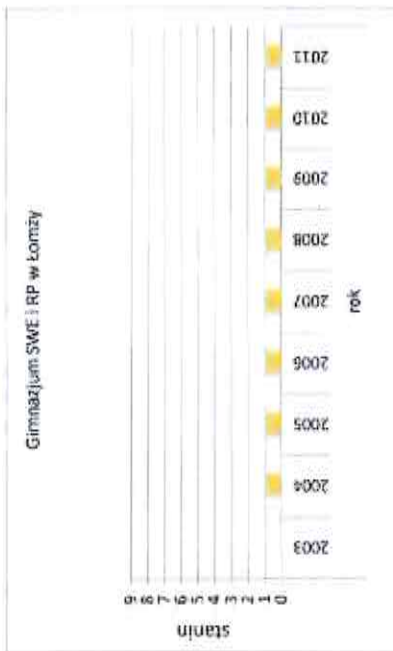
M. Lomza

Rozkład wyników uczniów
w poszczególnych obszarach wyników



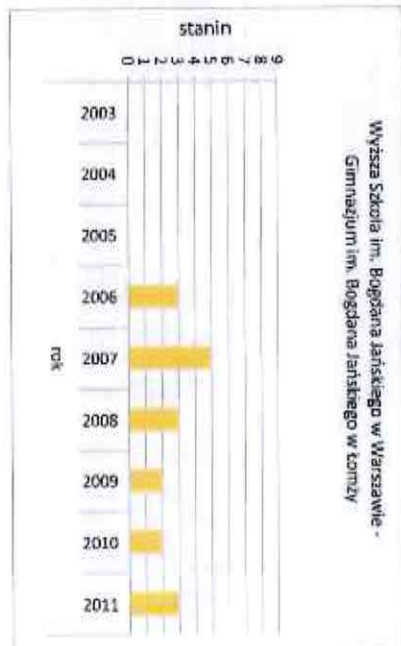
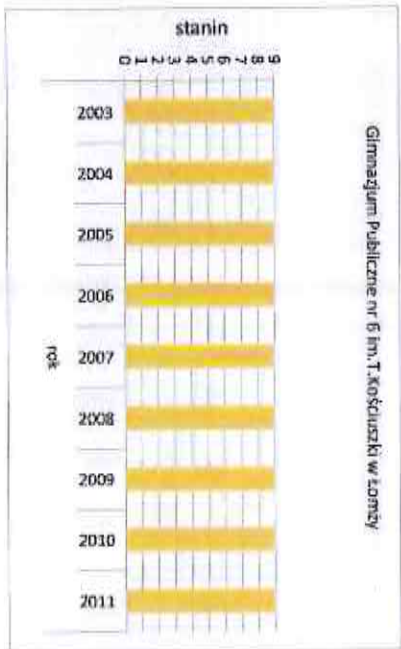
M. Łomża

Wyniki szkół na standardowej skali dziewięciopunktowej (staninowej)



M. Lonża

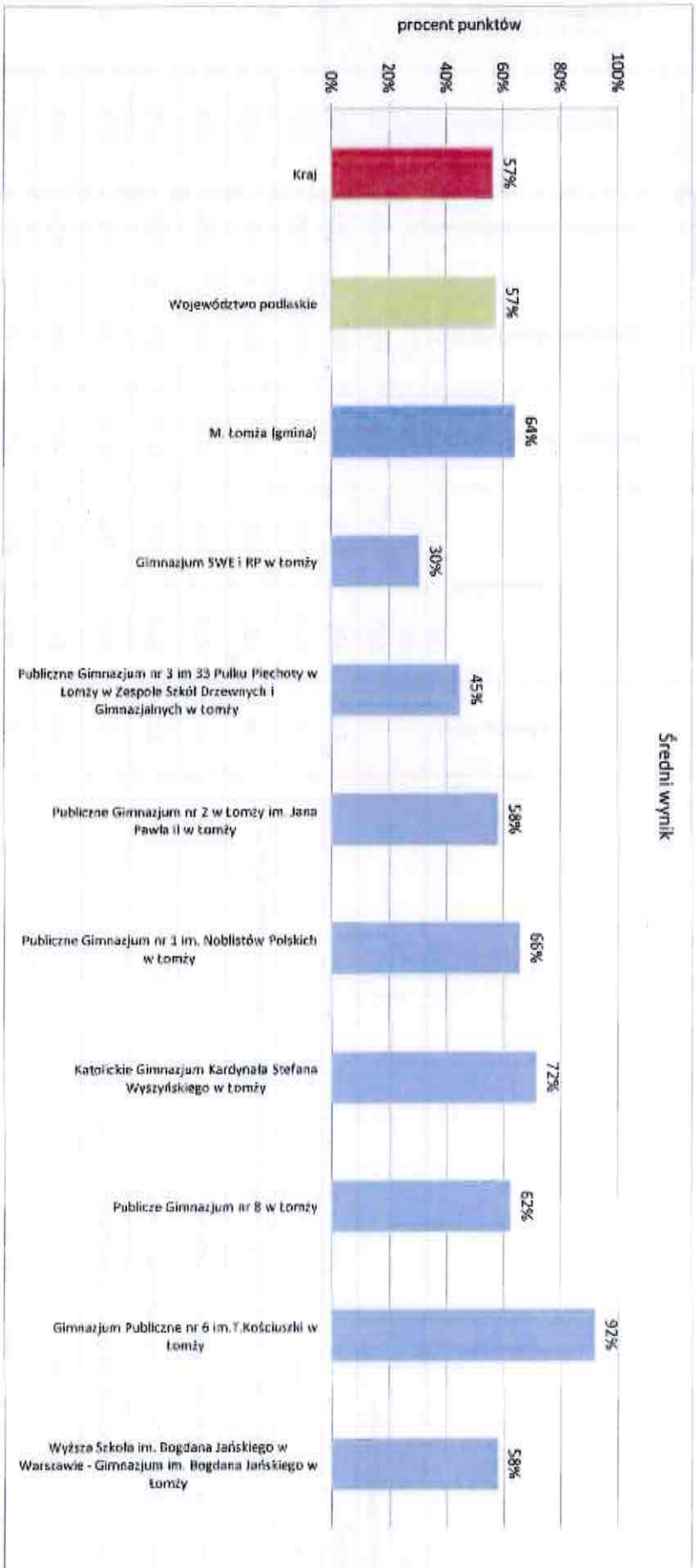
Wyniki szkół na standardowej skali dziewięciostopniowej (staninowej)



	Liczba uczniów	Średni wynik		Odcylenie standardowe	Poziom osiągnięć uczniów w obszarach umiejętności			Pozycja gminy na skali pięciopointowej, 2011 (*)
		pkt	%		odbiór tekstu słuchanego	odbiór tekstu czytanego	reaktywne językowe	
Kraj		28,3	57%	12,50	58%	53%	59%	
Województwo podlaskie		28,7	57%	12,32	59%	54%	61%	
M. Łomża	718	32,0	64%	12,31	65%	61%	67%	5
Gimnazjum SWE i RP w Łomży	32	15,2	30%	6,47	33%	30%	30%	
Publiczne Gimnazjum nr 3 im 33 Pułku Piechoty w Łomży w Zespole Szkół Drzewnych i Gimnazjalnych w Łomży	49	22,4	45%	9,87	48%	40%	48%	
Publiczne Gimnazjum nr 2 w Łomży im. Jana Pawła II w Łomży	87	29,1	58%	10,54	59%	55%	61%	
Publiczne Gimnazjum nr 1 im. Noblistów Polskich w Łomży	253	32,9	66%	11,07	66%	63%	69%	
Katolickie Gimnazjum Karolína Stefana Wyszyńskiego w Łomży	68	35,8	72%	10,32	72%	68%	76%	
Publiczne Gimnazjum nr 8 w Łomży	150	31,2	62%	12,64	63%	58%	66%	
Gimnazjum Publiczne nr 6 im. T. Kościuszki w Łomży	68	46,0	92%	4,72	92%	92%	92%	
Wyższa Szkoła im. Bogdana Jańskiego w Warszawie - Gimnazjum im. Bogdana Jańskiego w Łomży	11	29,0	58%	9,73	62%	52%	62%	

* - przedziały skali pięciopointowej zostały wyznaczone na podstawie średnich wyników wszystkich gmin w województwie

M. Łomża



WYNIKI EGZAMINU MATURALNEGO 2011 r.

Powiat M. Łomża

CZĘŚĆ I

Dane zamieszczone w części I sprawozdania dotyczą absolwentów, którzy przystąpili do egzaminu maturalnego po raz pierwszy.

1. Opis populacji zdających egzamin maturalny w 2011 roku

Tabela 1. Liczba absolwentów przystępujących do egzaminu maturalnego w poszczególnych szkołach

Nr	Nazwa szkoły	Liczba zdających, którzy*	
		przystąpili przynajmniej do jednego z egzaminów obowiązkowych	przystąpili do wszystkich egzaminów obowiązkowych
1	I Liceum Ogólnokształcące im. T. Kościuszki w Łomży	191	191
2	II Liceum Ogólnokształcące im. Marii Konopnickiej w Łomży	185	185
3	III Liceum Ogólnokształcące im. Żołnierzy Obwodu Łomżyńskiego Armii Krajowej w Łomży	226	226
4	IV Liceum Ogólnokształcące w Zespole Szkół Technicznych i Ogólnokształcących nr 4 im. Marii Skłodowskiej-Curie w Łomży	72	71
5	V Liceum Ogólnokształcące w Zespole Szkół Mechanicznych i Ogólnokształcących nr 5 im. Marszałka Józefa Piłsudskiego w Łomży	32	32
6	VI Liceum Ogólnokształcące w Zespole Szkół Ekonomicznych i Ogólnokształcących nr 6 w Łomży	100	100
7	VII Liceum Ogólnokształcące w Zespole Szkół Weterynaryjnych i Ogólnokształcących nr 7 w Łomży	28	27
8	Liceum Plastyczne im. Wojciecha Kossaka w Łomży	32	32
9	Katolickie Liceum Ogólnokształcące im. Kardynała Stefana Wyszyńskiego w Łomży	62	62
10	Wyższa Szkoła im. Bogdana Jańskiego w Warszawie - Liceum Ogólnokształcące im. Bogdana Jańskiego w Łomży	11	11
11	I Liceum Ogólnokształcące dla Dorosłych w Zespole Centrów Kształcenia Praktycznego i Ustawicznego w Łomży	8	8
12	III Liceum Ogólnokształcące dla Dorosłych w Łomży	18	15
13	Prywatne Liceum Ogólnokształcące dla Dorosłych w Łomży	25	20
14	Liceum Profilowane nr 6 w Zespole Szkół Ekonomicznych i Ogólnokształcących nr 6 w Łomży	26	26
15	Technikum nr 4 w Zespole Szkół Technicznych i Ogólnokształcących nr 4 im. Marii Skłodowskiej-Curie w Łomży	58	57
16	Technikum nr 5 w Zespole Szkół Mechanicznych i Ogólnokształcących nr 5 im. Marszałka Józefa Piłsudskiego w Łomży	132	132
17	Technikum nr 6 w Zespole Szkół Ekonomicznych i Ogólnokształcących nr 6 w Łomży	84	83
18	Technikum nr 7 im. Ludwika Bojanusa w Zespole Szkół Weterynaryjnych i Ogólnokształcących nr 7 w Łomży	129	128
19	Technikum nr 9 w Zespole Szkół Drzewnych i Gimnazjalnych w Łomży	63	57
20	Technikum w Łomży Zakład Doskonalenia Zawodowego w Łomży	14	14
22	Zaoczne Uzupełniające Technikum Budowlane dla Dorosłych w Łomży	3	3

Nr	Nazwa szkoły	Liczba zdających, którzy*	
		przystąpili przynajmniej do jednego z egzaminów obowiązkowych	przystąpili do wszystkich egzaminów obowiązkowych
23	I Uzupełniające Liceum Ogólnokształcące dla Dorosłych w Zespole Centrów Kształcenia Praktycznego i Ustawicznego w Łomży	18	16
24	II Uzupełniające Liceum Ogólnokształcące dla Dorosłych w Łomży	11	7
25	IV Uzupełniające Liceum Ogólnokształcące dla Dorosłych w Łomży	3	3
26	Uzupełniające Liceum Ogólnokształcące dla Dorosłych w Łomży Zakład Doskonalenia Zawodowego w Łomży	5	5
27	Prywatne Uzupełniające Liceum Ogólnokształcące dla Dorosłych w Łomży	15	11
Ogółem w powiecie:		1 551	1 522

* liczba absolwentów, którzy przystąpili przynajmniej do jednego egzaminu maturalnego ustnego lub pisemnego

W dalszej części niniejszego opracowania poszczególne szkoły zostały oznaczone kolejnymi numerami tak jak w tabeli 1.

Tabela 2. Wybieralność języków obcych nowożytnych na ustnym egzaminie maturalnym zdawanym jako przedmiot obowiązkowy

Szkola	Język angielski	Język niemiecki	Język rosyjski	Język włoski
1	186	5		
2	177	3	5	
3	213	13		
4	58	10	3	
5	31	1		
6	96	3	1	
7	24	3		
8	31		1	
9	59	3		
10	10	1		
11	5		3	
12	14		1	
13	14		6	
14	25	1		
15	50	7		
16	116	10	6	
17	81	3		
18	119	9		
19	47	9	5	
20	13	1		
22	3			
23	6		10	
24	4		4	
25	2		1	
26	4		1	
27	6		5	1
Ogółem w powiecie	1394	82	52	1

Tabela 3. Wybieralność języków obcych nowożytnych na pisemnym egzaminie maturalnym zdawanym jako przedmiot obowiązkowy

Szkola	Język angielski	Język niemiecki	Język rosyjski
1	186	5	
2	177	3	5
3	213	13	
4	58	10	3
5	31	1	
6	96	3	1
7	24	3	
8	31		1
9	59	3	
10	10	1	
11	5		3
12	17		1
13	17		8
14	25	1	
15	50	8	
16	116	10	6
17	81	3	
18	119	9	
19	47	9	5
20	13	1	
22	3		
23	7		10
24	6		4
25	2		1
26	4		1
27	9		5
Ogółem w powiecie	1 406	83	54

Wykres 1. Wybieralność języków obcych nowożytnych na pisemnym egzaminie maturalnym zdawanym jako przedmiot obowiązkowy przez absolwentów wszystkich szkół w powiecie

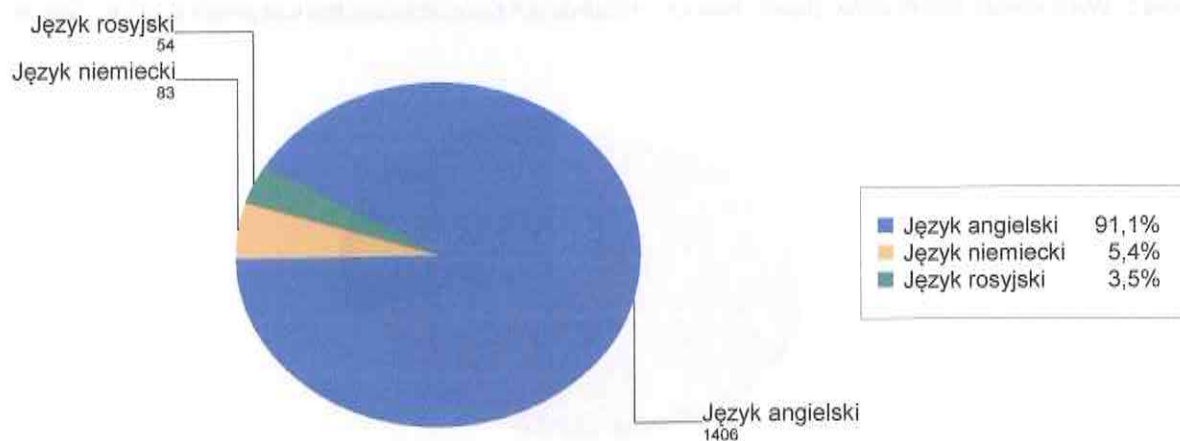


Tabela 4. Wybieralność przedmiotów obowiązkowych (O) i dodatkowych (D) na pisemnym egzaminie maturalnym

Szkoła	Liczba zdających												
	Język polski		Biologia	Chemia	Filozofia	Fizyka i astronomia	Geografia	Historia	Historia sztuki	Matematyka	Wiedza o społeczeństwie Informatyka		
	O	D	D	D	D	D	D	D	D	O	D	D	D
1	191	16	61	64		47	60	24		191	89	34	5
2	185	29	57	45	1	31	56	26	1	185	62	46	
3	226	23	47	40		8	77	31		226	49	56	
4	71		10	1		2	9	2		72		19	
5	32	2	6	1			8	2		32	2	7	
6	100		23	5		5	47	1		100	9	25	
7	28		1				13	1		28	1		
8	32	1	2	1				3	31	32			
9	62	9	17	13		2	17	5		62	5	15	
10	11	3	1	1		1	1	2		11	1	3	
11	8									8			
12	18						1			18			
13	24		1	1			2			25			
14	26		1				7			26		12	
15	57		1			1	1	1		58	1	1	
16	132		9	3		28	31			132	18	1	1
17	83		1				37	1		83	2	10	
18	129	2	49	14			19			129	1	11	
19	63		4	1			16			62		6	
20	14	1	1							14			
22	3									3			
23	18									17			
24	10						1			10			
25	3									3			
26	5									5			
27	15							1		15			
ogółem	1546	86	292	190	1	125	403	100	32	1547	240	246	6

Wykres 2. Wybieralność przedmiotów obowiązkowych i dodatkowych przez absolwentów wszystkich szkół w powiecie

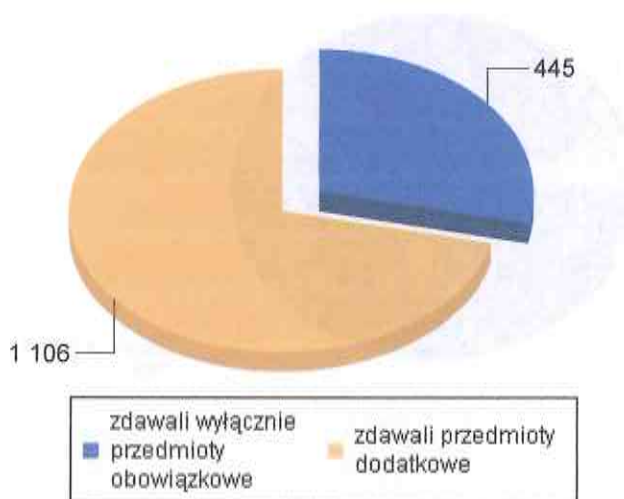


Tabela 5. Wybieralność przedmiotów dodatkowych i poziomy ich zdawania.

Szkoła	Liczba zdających																	
	Język polski		Biologia		Chemia		Filozofia	Fizyka i astronomia		Geografia		Historia		Historia sztuki	Matematyka	Wiedza o społeczeństwie		Infomatyka
	R	P	R	P	R	R	P	R	P	R	P	R	R	R	P	R	R	
1	16	3	58		64		13	34	1	59		24		89		34	5	
2	29	12	45	7	38	1	15	16	6	50	11	15	1	62	7	39		
3	23	31	16	12	28		4	4	23	54	20	11		49	18	38		
4		10		1			2		9		2				19			
5	2	5	1	1					2	6	1	1		2	4	3		
6		22	1	4	1		5		35	12	1			9	25			
7		1							13		1			1				
8	1	2		1							3		31					
9	9	12	5	3	10		2		8	9	5			5	9	6		
10	3	1			1		1		1		2			1	1	2		
12										1								
13		1		1					2									
14		1							7						12			
15		1					1		1			1		1		1		
16		9		1	2		24	4	28	3				18	1		1	
17		1							36	1	1			2	10			
18	2	28	21	6	8				15	4				1	10	1		
19		4		1					16						6			
20	1	1																
24									1									
27												1						
Ogółem w powiecie	86	145	147	38	152	1	67	58	204	199	47	53	32	240	122	124	6	

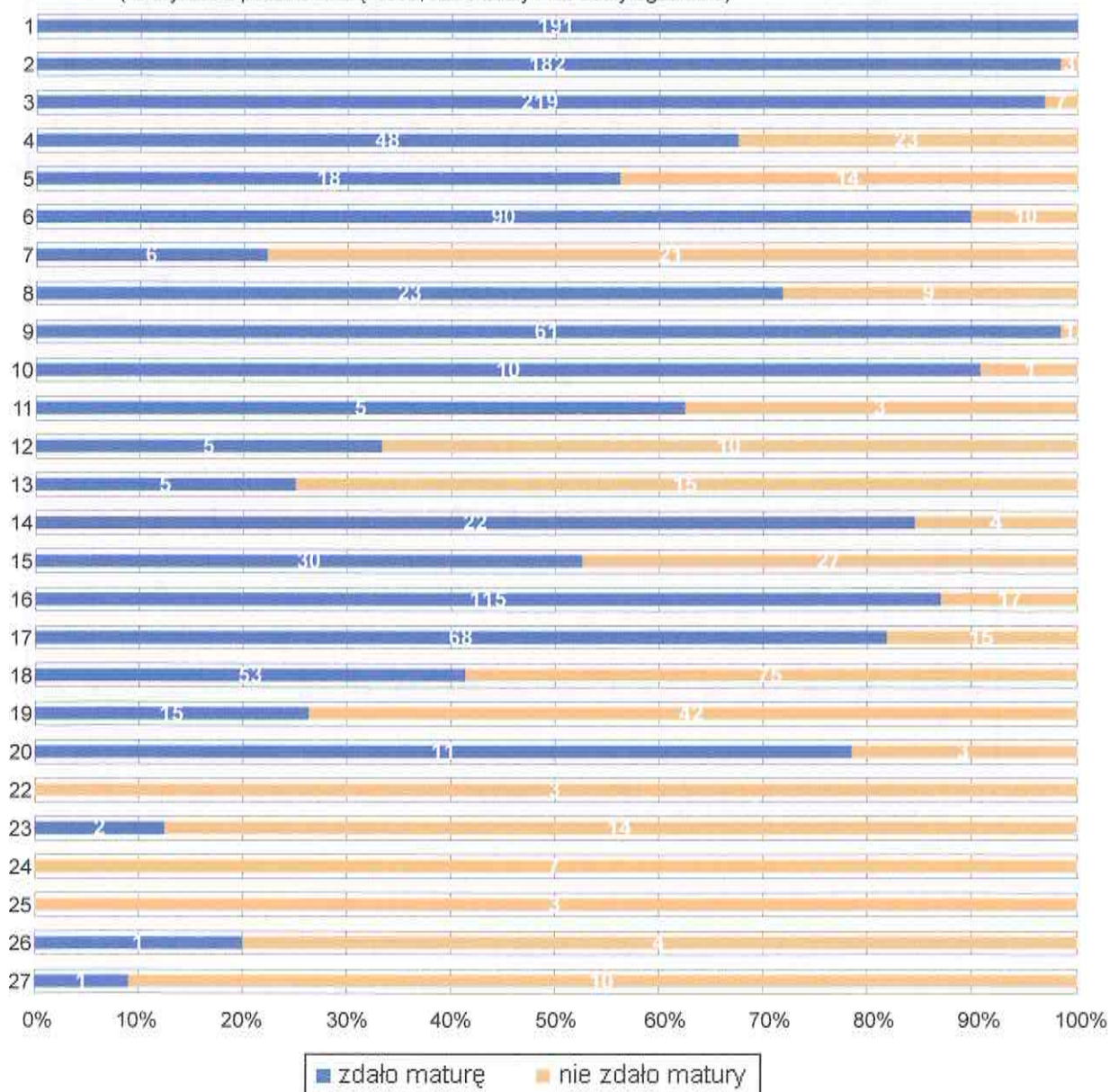
P - liczba uczniów, którzy wybrali poziom podstawowy

R - liczba uczniów, którzy wybrali poziom rozszerzony

2. Wyniki egzaminu maturalnego

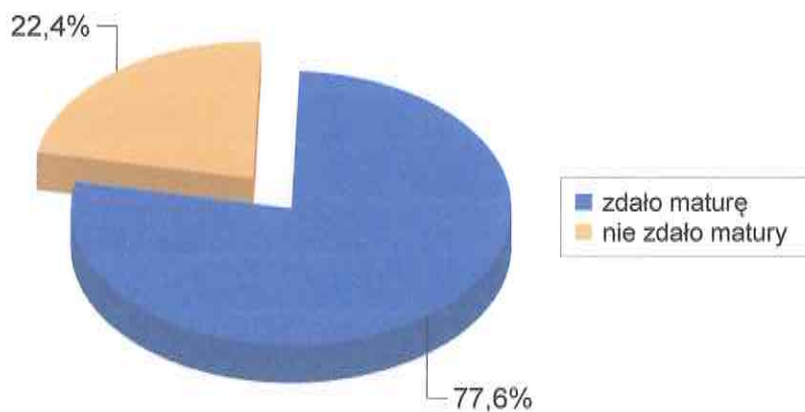
2.1. Zdawalność*

Wykres 3. Zdawalność egzaminu maturalnego w poszczególnych szkołach
(na wykresie podano liczbę osób, które zdały i nie zdały egzaminu)



* Zdawalność egzaminu maturalnego została obliczona dla absolwentów zdających maturę po raz pierwszy, którzy przystąpili do wszystkich egzaminów obowiązkowych w sesji wiosennej 2011

Wykres 4. Zdawalność egzaminu maturalnego w powiecie



2.2. Wyniki egzaminu ustnego

Tabela 6. Średnie wyniki (w %) uzyskane przez zdających egzamin ustny z języka polskiego i języków obcych nowożytnych w poszczególnych szkołach

Szkoła	PO	JA		JF	JN		JR		JW
		P	R	P	P	R	P	R	P
1	73,30	89,68	90,16		86,00	100,00	95,71	100,00	
2	81,81	84,44	84,35		74,17		70,63	95,00	
3	67,37	74,23	79,17	75,00	65,33				
4	72,54	60,09	55,00		62,00		48,33		
5	51,88	74,19	80,00		85,00				
6	78,60	71,04	78,75		81,67		70,00		
7	47,41	44,58			45,00				
8	66,09	66,94	68,33				90,00		
9	84,11	79,41	91,25		76,67				
10	67,73	71,50	81,67		80,00				
11	58,13	50,00					73,33		
12	65,88	62,14					50,00		
13	60,48	53,57					48,33		
14	77,50	65,60			80,00				
15	75,18	53,70			61,43				
16	61,59	71,77	77,27		59,58	100,00	59,17	65,00	
17	71,33	67,35	41,67		63,33				
18	56,52	54,12	77,50		48,89	85,00			
19	52,03	45,21	55,00		33,33		62,00	85,00	
20	53,21	56,54			80,00				
22	40,00	30,00							
23	45,00	50,83					47,50		
24	60,00	50,00					56,25		
25	55,00	17,50					30,00		
26	48,00	56,25					30,00		
27	49,23	54,17					65,00		85,00
Ogółem w powiecie	68,63	71,07	84,05	75,00	62,93	95,00	62,10	86,25	85,00

P - poziom podstawowy
R - poziom rozszerzony

Tabela 7. Zaliczalność ustnych egzaminów maturalnych przez absolwentów poszczególnych szkół

Szkoła	PO			JA			JN			JR			JW	
	T	N	R	T	N	R	T	N	R	T	N	R	T	R
1	191		191	186		186	5		5					
2	185		185	177		177	3		3	5		5		
3	226		226	213		213	13		13					
4	71		71	58		58	10		10	3		3		
5	32		32	31		31	1		1					
6	100		100	95	1	96	3		3	1		1		
7	26	1	27	24		24	3		3					
8	32		32	29	2	31				1		1		
9	62		62	59		59	3		3					
10	10	1	11	10		10	1		1					
11	8		8	5		5				3		3		
12	17		17	14		14				1		1		
13	21		21	13	1	14				6		6		
14	26		26	25		25	1		1					
15	57		57	48	2	50	7		7					
16	132		132	116		116	10		10	6		6		
17	78	5	83	80	1	81	3		3					
18	128		128	119		119	9		9					
19	58	1	59	47		47	8	1	9	5		5		
20	14		14	13		13	1		1					
22	3		3	3		3								
23	16		16	5	1	6				7	3	10		
24	9		9	3	1	4				4		4		
25	3		3	1	1	2				1		1		
26	5		5	4		4				1		1		
27	13		13	6		6				5		5	1	1
Ogółem w powiecie	1523	8	1531	1384	10	1394	81	1	82	49	3	52	1	1

T - liczba absolwentów, którzy zaliczyli dany egzamin - otrzymali co najmniej 30% punktów

N - liczba absolwentów, którzy nie zaliczyli danego egzaminu

R - liczba absolwentów, którzy przystąpili do danego egzaminu

2.3. Wyniki egzaminu pisemnego

Tabela 8. Średnie wyniki uzyskane przez absolwentów poszczególnych szkół, zdających egzamin pisemny z przedmiotów obowiązkowych i wybranych dodatkowo

Szkola 1.

Przedmiot	Poziom egzaminu				Liczba osób, które otrzymały min. 30% z przed. obow.	Liczba laureatów/ finalistów
	podstawowy		rozszerzony			
	liczba zdając.	średni wynik %	liczba zdając.	średni wynik %		
Język polski	191	70,8	16	61,4	191	
Język angielski	186	92,9	93	80,8	186	
Język niemiecki	9	88,4	2	95,5	5	
Język rosyjski	7	97,1	1	100,0		1
Biologia	3	53,3	58	68,9		1
Chemia			64	70,6		
Fizyka i astronomia	13	66,2	34	55,8		
Geografia	1	52,0	59	65,1		1
Historia			24	58,0		1
Matematyka	191	81,8	89	61,8	191	
Wiedza o społeczeństwie			34	56,2		1
Informatyka			5	62,0		

Szkola 2.

Przedmiot	Poziom egzaminu				Liczba osób, które otrzymały min. 30% z przed. obow.	Liczba laureatów/ finalistów
	podstawowy		rozszerzony			
	liczba zdając.	średni wynik %	liczba zdając.	średni wynik %		
Język polski	185	71,1	29	73,6	185	
Język angielski	178	86,5	56	67,4	177	
Język niemiecki	6	76,7			3	
Język rosyjski	7	87,7	2	80,0	5	
Biologia	12	59,2	45	56,2		
Chemia	7	60,0	38	59,3		
Filozofia			1	54,0		
Fizyka i astronomia	15	45,2	16	47,9		
Geografia	6	59,0	50	54,7		
Historia	11	51,2	15	54,7		
Historia sztuki			1	58,0		
Matematyka	185	73,7	62	48,8	182	
Wiedza o społeczeństwie	7	51,9	39	51,1		1

Szkoła 3.

Przedmiot	Poziom egzaminu				Liczba osób, które otrzymały min. 30% z przed. obow.	Liczba laureatów/finalistów
	podstawowy		rozszerzony			
	liczba zdając.	średni wynik %	liczba zdając.	średni wynik %		
Język polski	226	64,6	23	62,6	226	
Język angielski	213	77,6	42	67,4	211	
Język francuski	1	74,0				
Język niemiecki	15	66,4			13	
Biologia	31	42,5	16	51,8		
Chemia	12	44,7	28	41,7		
Fizyka i astronomia	4	44,5	4	35,5		
Geografia	23	48,0	54	53,8		
Historia	20	53,2	11	47,8		
Matematyka	226	62,7	49	42,3	220	
Wiedza o społeczeństwie	18	55,3	38	55,1		

Szkoła 4.

Przedmiot	Poziom egzaminu				Liczba osób, które otrzymały min. 30% z przed. obow.	Liczba laureatów/finalistów
	podstawowy		rozszerzony			
	liczba zdając.	średni wynik %	liczba zdając.	średni wynik %		
Język polski	71	57,0			71	
Język angielski	58	55,1	1	58,0	52	
Język hiszpański	1	84,0				
Język niemiecki	10	34,4			8	
Język rosyjski	3	61,0			3	
Biologia	10	56,2				
Chemia	1	38,0				
Fizyka i astronomia	2	25,0				
Geografia	9	34,0				
Historia	2	45,0				
Matematyka	72	36,3			51	
Wiedza o społeczeństwie	19	39,2				

Szkoła 5.

Przedmiot	Poziom egzaminu				Liczba osób, które otrzymały min. 30% z przed. obow.	Liczba laureatów/finalistów
	podstawowy		rozszerzony			
	liczba zdając.	średni wynik %	liczba zdając.	średni wynik %		
Język polski	32	42,6	2	36,5	28	

Język angielski	31	68,1	3	69,3	29	
Język niemiecki	1	56,0			1	
Biologia	5	50,8	1	40,0		
Chemia	1	30,0				
Geografia	2	39,0	6	52,7		
Historia	1	66,0	1	38,0		
Matematyka	32	40,3	2	23,0	21	
Wiedza o społeczeństwie	4	43,8	3	24,0		

Szkoła 6.

Przedmiot	Poziom egzaminu				Liczba osób, które otrzymały min. 30% z przed. obow.	Liczba laureatów/ finalistów
	podstawowy		rozszerzony			
	liczba zdając.	średni wynik %	liczba zdając.	średni wynik %		
Język polski	100	53,3			99	
Język angielski	96	71,5	4	62,8	93	
Język niemiecki	3	66,7			3	
Język rosyjski	1	69,0			1	
Biologia	22	46,6	1	48,0		
Chemia	4	41,5	1	20,0		
Fizyka i astronomia	5	50,8				
Geografia	35	40,8	12	44,3		
Historia	1	67,0				
Matematyka	100	52,8	9	39,3	92	
Wiedza o społeczeństwie	25	42,9				

Szkoła 7.

Przedmiot	Poziom egzaminu				Liczba osób, które otrzymały min. 30% z przed. obow.	Liczba laureatów/ finalistów
	podstawowy		rozszerzony			
	liczba zdając.	średni wynik %	liczba zdając.	średni wynik %		
Język polski	28	43,2			26	
Język angielski	24	38,4			18	
Język niemiecki	3	38,7			3	
Biologia	1	24,0				
Geografia	13	33,8				
Historia	1	45,0				
Matematyka	28	27,6	1	10,0	8	

Szkoła 8.

Przedmiot	Poziom egzaminu				Liczba osób, które otrzymały min. 30% z przed. obow.	Liczba laureatów/finalistów
	podstawowy		rozszerzony			
	liczba zdając.	średni wynik %	liczba zdając.	średni wynik %		
Język polski	32	56,6	1	78,0	32	
Język angielski	31	76,5	6	71,0	31	
Język rosyjski	1	97,0			1	
Biologia	2	39,0				
Chemia	1	22,0				
Historia	3	55,7				
Historia sztuki			31	54,2		
Matematyka	32	44,3			24	

Szkoła 9.

Przedmiot	Poziom egzaminu				Liczba osób, które otrzymały min. 30% z przed. obow.	Liczba laureatów/finalistów
	podstawowy		rozszerzony			
	liczba zdając.	średni wynik %	liczba zdając.	średni wynik %		
Język polski	62	60,1	9	74,4	62	
Język angielski	59	84,1	4	82,5	59	
Język niemiecki	3	83,0			3	
Biologia	12	55,3	5	60,0		
Chemia	3	62,7	10	54,7		
Fizyka i astronomia	2	61,0				
Geografia	8	56,5	9	59,4		
Historia	5	61,4				
Matematyka	62	59,3	5	74,8	61	
Wiedza o społeczeństwie	9	59,4	6	45,0		

Szkoła 10.

Przedmiot	Poziom egzaminu				Liczba osób, które otrzymały min. 30% z przed. obow.	Liczba laureatów/finalistów
	podstawowy		rozszerzony			
	liczba zdając.	średni wynik %	liczba zdając.	średni wynik %		
Język polski	11	55,3	3	44,3	11	
Język angielski	10	69,3	3	62,3	10	
Język niemiecki	1	55,0			1	
Biologia	1	52,0				
Chemia			1	27,0		
Fizyka i astronomia	1	20,0				

Geografia	1	62,0				
Historia	2	57,5				
Matematyka	11	46,5	1	16,0	10	
Wiedza o społeczeństwie	1	70,0	2	35,0		

Szkoła 11.

Przedmiot	Poziom egzaminu				Liczba osób, które otrzymały min. 30% z przed. obow.	Liczba laureatów/finalistów
	podstawowy		rozszerzony			
	liczba zdając.	średni wynik %	liczba zdając.	średni wynik %		
Język polski	8	45,4			7	
Język angielski	5	47,8			4	
Język rosyjski	3	80,3			3	
Matematyka	8	34,3			6	

Szkoła 12.

Przedmiot	Poziom egzaminu				Liczba osób, które otrzymały min. 30% z przed. obow.	Liczba laureatów/finalistów
	podstawowy		rozszerzony			
	liczba zdając.	średni wynik %	liczba zdając.	średni wynik %		
Język polski	18	35,6			13	
Język angielski	17	61,1			14	
Język rosyjski	1	56,0			1	
Geografia			1	20,0		
Matematyka	18	27,9			7	

Szkoła 13.

Przedmiot	Poziom egzaminu				Liczba osób, które otrzymały min. 30% z przed. obow.	Liczba laureatów/finalistów
	podstawowy		rozszerzony			
	liczba zdając.	średni wynik %	liczba zdając.	średni wynik %		
Język polski	24	36,8			19	
Język angielski	17	44,2			13	
Język rosyjski	8	41,5			6	
Biologia	1	30,0				
Chemia	1	64,0				
Geografia	2	37,0				
Matematyka	25	21,0			5	

Szkoła 14.

Przedmiot	Poziom egzaminu				Liczba osób, które otrzymały min. 30% z przed. obow.	Liczba laureatów/finalistów
	podstawowy		rozszerzony			
	liczba zdając.	średni wynik %	liczba zdając.	średni wynik %		
Język polski	26	39,8			24	
Język angielski	25	67,1			25	

Język niemiecki	1	73,0			1	
Biologia	1	54,0				
Geografia	7	34,9				
Matematyka	26	43,1			24	
Wiedza o społeczeństwie	12	43,6				

Szkoła 15.

Przedmiot	Poziom egzaminu				Liczba osób, które otrzymały min. 30% z przed. obow.	Liczba laureatów/finalistów
	podstawowy		rozszerzony			
	liczba zdajęc.	średni wynik %	liczba zdajęc.	średni wynik %		
Język polski	57	46,8			54	
Język angielski	50	58,3			47	
Język niemiecki	8	43,3			7	
Biologia	1	58,0				
Fizyka i astronomia	1	70,0				
Geografia	1	50,0				
Historia			1	86,0		
Matematyka	58	33,3	1	32,0	31	
Wiedza o społeczeństwie			1	44,0		

Szkoła 16.

Przedmiot	Poziom egzaminu				Liczba osób, które otrzymały min. 30% z przed. obow.	Liczba laureatów/finalistów
	podstawowy		rozszerzony			
	liczba zdajęc.	średni wynik %	liczba zdajęc.	średni wynik %		
Język polski	132	53,2			130	
Język angielski	116	65,8	11	57,3	113	
Język niemiecki	12	49,2	1	86,0	9	
Język rosyjski	6	65,2	1	60,0	6	
Biologia	9	51,1				
Chemia	1	24,0	2	65,0		
Fizyka i astronomia	24	44,0	4	44,5		
Geografia	28	43,6	3	40,7		
Matematyka	132	52,1	18	26,7	118	
Wiedza o społeczeństwie	1	71,0				
Informatyka			1	72,0		

Szkoła 17.

Przedmiot	Poziom egzaminu				Liczba osób, które otrzymały min. 30% z przed. obow.	Liczba laureatów/ finalistów
	podstawowy		rozszerzony			
	liczba zdając.	średni wynik %	liczba zdając.	średni wynik %		
Język polski	83	59,4			83	
Język angielski	81	64,0	3	46,7	80	
Język niemiecki	3	48,3			3	
Biologia	1	58,0				
Geografia	36	41,2	1	28,0		
Historia	1	50,0				
Matematyka	83	49,0	2	45,0	69	
Wiedza o społeczeństwie	10	40,0				

Szkoła 18.

Przedmiot	Poziom egzaminu				Liczba osób, które otrzymały min. 30% z przed. obow.	Liczba laureatów/ finalistów
	podstawowy		rozszerzony			
	liczba zdając.	średni wynik %	liczba zdając.	średni wynik %		
Język polski	129	44,0	2	44,0	118	
Język angielski	119	50,2	2	53,0	95	
Język niemiecki	9	42,4	1	73,0	8	
Biologia	28	34,6	21	36,0		
Chemia	6	23,7	8	21,4		
Geografia	15	34,7	4	29,8		
Matematyka	129	29,3	1	22,0	56	
Wiedza o społeczeństwie	10	43,1	1	44,0		

Szkoła 19.

Przedmiot	Poziom egzaminu				Liczba osób, które otrzymały min. 30% z przed. obow.	Liczba laureatów/ finalistów
	podstawowy		rozszerzony			
	liczba zdając.	średni wynik %	liczba zdając.	średni wynik %		
Język polski	63	38,6			54	
Język angielski	47	55,5	1	68,0	40	
Język niemiecki	9	28,2			3	
Język rosyjski	5	68,6	1	55,0	5	
Biologia	4	24,5				
Chemia	1	6,0				
Geografia	16	31,0				
Matematyka	62	24,6			19	

Wiedza o społeczeństwie	6	35,8				
-------------------------	---	------	--	--	--	--

Szkoła 20.

Przedmiot	Poziom egzaminu				Liczba osób, które otrzymały min. 30% z przed. obow.	Liczba laureatów/finalistów
	podstawowy		rozszerzony			
	liczba zdając.	średni wynik %	liczba zdając.	średni wynik %		
Język polski	14	42,1	1	50,0	14	
Język angielski	13	70,2			13	
Język niemiecki	1	48,0			1	
Biologia	1	30,0				
Matematyka	14	36,7			11	

Szkoła 22.

Przedmiot	Poziom egzaminu				Liczba osób, które otrzymały min. 30% z przed. obow.	Liczba laureatów/finalistów
	podstawowy		rozszerzony			
	liczba zdając.	średni wynik %	liczba zdając.	średni wynik %		
Język polski	3	29,0			2	
Język angielski	3	34,0			1	
Matematyka	3	19,3				

Szkoła 23.

Przedmiot	Poziom egzaminu				Liczba osób, które otrzymały min. 30% z przed. obow.	Liczba laureatów/finalistów
	podstawowy		rozszerzony			
	liczba zdając.	średni wynik %	liczba zdając.	średni wynik %		
Język polski	18	33,1			13	
Język angielski	7	46,1			4	
Język rosyjski	10	56,4			10	
Matematyka	17	21,4			3	

Szkoła 24.

Przedmiot	Poziom egzaminu				Liczba osób, które otrzymały min. 30% z przed. obow.	Liczba laureatów/finalistów
	podstawowy		rozszerzony			
	liczba zdając.	średni wynik %	liczba zdając.	średni wynik %		
Język polski	10	29,5			5	
Język angielski	6	16,2			1	
Język rosyjski	4	48,5			4	
Geografia	1	32,0				
Matematyka	10	19,0				

Szkoła 25.

Przedmiot	Poziom egzaminu				Liczba osób, które otrzymały min. 30% z przed. obow.	Liczba laureatów/finalistów
	podstawowy		rozszerzony			
	liczba zdając.	średni wynik %	liczba zdając.	średni wynik %		
Język polski	3	27,3			2	

Język angielski	2	23,0				
Język rosyjski	1	41,0			1	
Matematyka	3	10,0				

Szkola 26.

Przedmiot	Poziom egzaminu				Liczba osób, które otrzymały min. 30% z przed. obow.	Liczba laureatów/finalistów
	podstawowy		rozszerzony			
	liczba zdając.	średni wynik %	liczba zdając.	średni wynik %		
Język polski	5	20,6			2	
Język angielski	4	66,0			4	
Język rosyjski	1	22,0				
Matematyka	5	28,4			3	

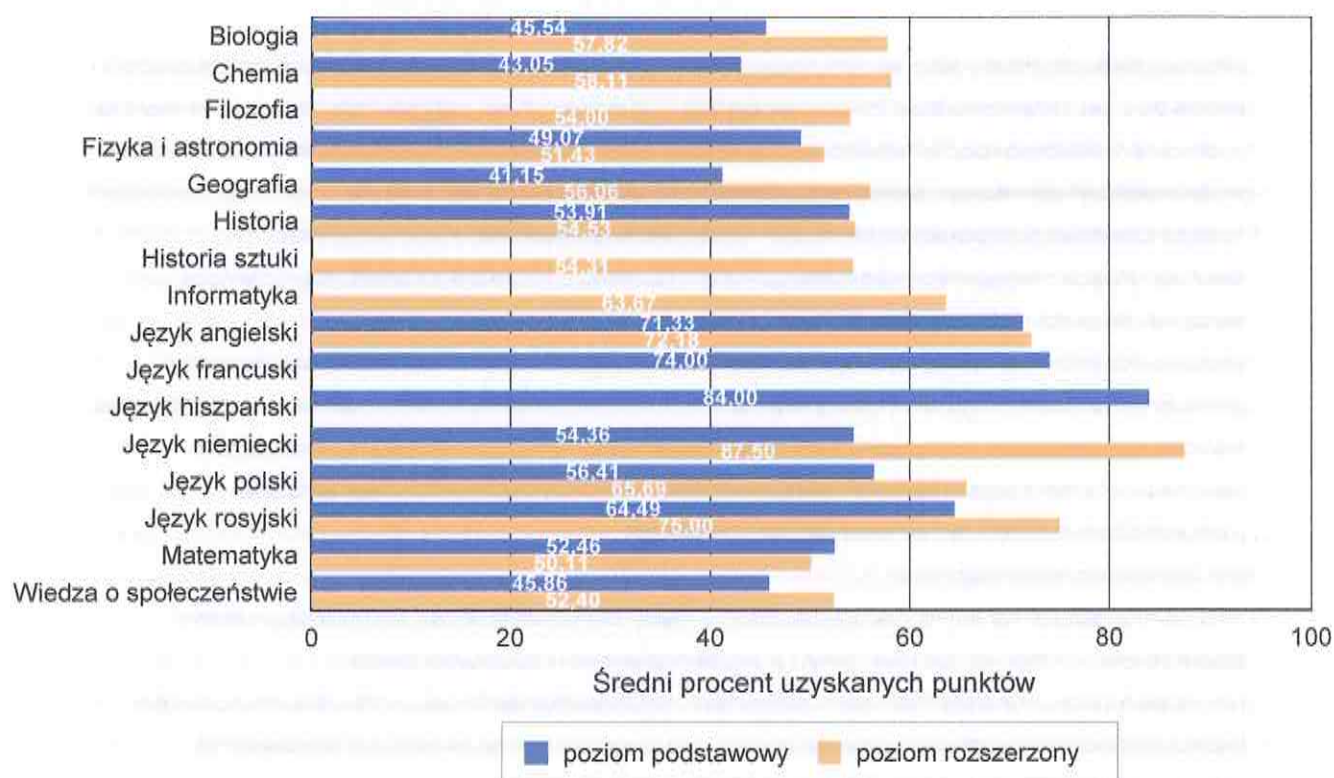
Szkola 27.

Przedmiot	Poziom egzaminu				Liczba osób, które otrzymały min. 30% z przed. obow.	Liczba laureatów/finalistów
	podstawowy		rozszerzony			
	liczba zdając.	średni wynik %	liczba zdając.	średni wynik %		
Język polski	15	30,0			8	
Język angielski	9	31,9			5	
Język rosyjski	5	47,2			4	
Historia			1	28,0		
Matematyka	15	17,7			1	

Tabela 9. Średnie wyniki uzyskane przez absolwentów wszystkich szkół w powiecie, zdających egzamin pisemny z przedmiotów obowiązkowych i wybranych dodatkowo

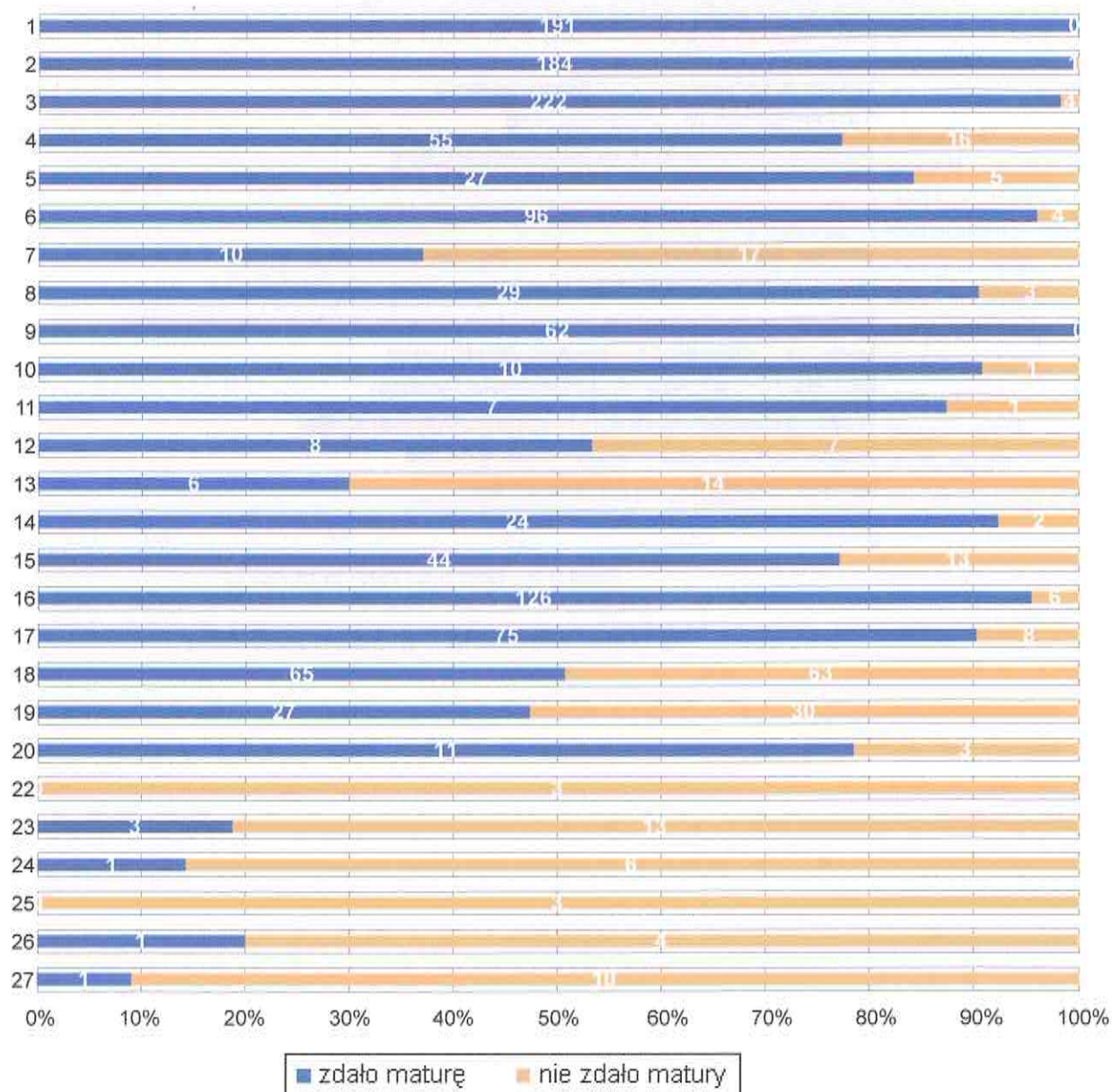
Przedmiot	Poziom egzaminu				Liczba osób, które otrzymały min. 30% z przed. obow.	Liczba laureatów/finalistów
	podstawowy		rozszerzony			
	liczba zdając.	średni wynik %	liczba zdając.	średni wynik %		
Język polski	1 546	56,4	86	65,7	1 479	
Język angielski	1 407	71,3	229	72,2	1 325	
Język francuski	1	74,0				
Język hiszpański	1	84,0				
Język niemiecki	94	54,4	4	87,5	72	
Język rosyjski	63	64,5	5	75,0	50	1
Biologia	145	45,5	147	57,8		1
Chemia	38	43,1	152	58,1		
Filozofia			1	54,0		
Fizyka i astronomia	67	49,1	58	51,4		
Geografia	204	41,1	199	56,1		1
Historia	47	53,9	53	54,5		1
Historia sztuki			32	54,3		
Matematyka	1 547	52,5	240	50,1	1 213	
Wiedza o społeczeństwie	122	45,9	124	52,4		2
Informatyka			6	63,7		

Wykres 5. Średnie wyniki z poszczególnych przedmiotów uzyskane przez absolwentów wszystkich szkół w powiecie



2.4. Zdawalność z uwzględnieniem sesji poprawkowej

Wykres 4. Zdawalność egzaminu maturalnego w poszczególnych szkołach w terminie głównym i poprawkowym



CZĘŚĆ II

Dane zamieszczone w tej części sprawozdania dotyczą absolwentów z lat poprzednich, którzy przystąpili do egzaminu maturalnego w sesji wiosennej 2011 roku po raz kolejny.

Tabela 12. Absolwenci od 2005 do 2010 roku na egzaminie maturalnym w sesji wiosennej 2011

Lp.	Nazwa szkoły	Liczba absolwentów, którzy			
		przystąpili do egzaminu	otrzymali aneks do świadectwa	otrzymali świadectwo maturalne	nie zdali lub nie poprawili wyniku
1	I Liceum Ogólnokształcące im. T. Kościuszki w Łomży	39	21		18
2	II Liceum Ogólnokształcące im. Marii Konopnickiej w Łomży	38	21	1	16
3	III Liceum Ogólnokształcące im. Żołnierzy Obwodu Łomżyńskiego Armii Krajowej w Łomży	25	15	1	9
4	IV Liceum Ogólnokształcące w Zespole Szkół Technicznych i Ogólnokształcących nr 4 im. Marii Skłodowskiej-Curie w Łomży	11	1	4	6
5	V Liceum Ogólnokształcące w Zespole Szkół Mechanicznych i Ogólnokształcących nr 5 im. Marszałka Józefa Piłsudskiego w Łomży	5		3	2
6	VI Liceum Ogólnokształcące w Zespole Szkół Ekonomicznych i Ogólnokształcących nr 6 w Łomży	31	9	10	12
7	VII Liceum Ogólnokształcące w Zespole Szkół Weterynaryjnych i Ogólnokształcących nr 7 w Łomży	10		3	7
8	Liceum Plastyczne im. Wojciecha Kossaka w Łomży	1			1
9	Katolickie Liceum Ogólnokształcące im. Kardynała Stefana Wyszyńskiego w Łomży	6	4	2	
10	Wyższa Szkoła im. Bogdana Jańskiego w Warszawie - Liceum Ogólnokształcące im. Bogdana Jańskiego w Łomży	1			1
11	I Liceum Ogólnokształcące dla Dorosłych w Zespole Centrów Kształcenia Praktycznego i Ustawicznego w Łomży	3	2		1
12	III Liceum Ogólnokształcące dla Dorosłych w Łomży	4	1	1	2
13	Prywatne Liceum Ogólnokształcące dla Dorosłych w Łomży	5		1	4
15	Technikum nr 4 w Zespole Szkół Technicznych i Ogólnokształcących nr 4 im. Marii Skłodowskiej-Curie w Łomży	21		4	17
16	Technikum nr 5 w Zespole Szkół Mechanicznych i Ogólnokształcących nr 5 im. Marszałka Józefa Piłsudskiego w Łomży	22	4	8	10
18	Technikum nr 7 im. Ludwika Bojanusa w Zespole Szkół Weterynaryjnych i Ogólnokształcących nr 7 w Łomży	74	7	15	52
19	Technikum nr 9 w Zespole Szkół Drzewnych i Gimnazjalnych w Łomży	18		4	14
20	Technikum w Łomży Zakład Doskonalenia Zawodowego w Łomży	5		1	4

		Liczba absolwentów, którzy			
		przystąpili do egzaminu	otrzymali aneks do świadectwa	otrzymali świadectwo maturalne	nie zdali lub nie poprawili wyniku
21	Technikum Uzupełniające dla Dorosłych w Łomży Zakład Doskonalenia Zawodowego w Łomży	2			2
23	I Uzupełniające Liceum Ogólnokształcące dla Dorosłych w Zespole Centrów Kształcenia Praktycznego i Ustawicznego w Łomży	3		1	2
24	II Uzupełniające Liceum Ogólnokształcące dla Dorosłych w Łomży	8	1		7
25	IV Uzupełniające Liceum Ogólnokształcące dla Dorosłych w Łomży	1		1	
27	Prywatne Uzupełniające Liceum Ogólnokształcące dla Dorosłych w Łomży	6		1	5
Ogółem w powiecie:		339	86	61	192

PLANOWANE WYDATKI Z BUDŻETU MIASTA NA 2011 ROK I ŹRÓDŁA FINANSOWANIA
w dziale 801- oświata i wychowanie oraz w dziale 854 - edukacyjna opieka wychowawcza

Lp.	Rozdz.	Opis rozdziału	szkoły samorządowe		szkoły prowadzone przez osoby prawne i fizyczne		Ogółem		Źródła finansowania	
			L.ucz.	wydatki budżetowe	L.ucz.	dotacja podmiotowa	L.ucz.	wydatki łącznie	Subwencja oświatowa	Dochody gminy, powiatu
1	2	3	4	5	6	7	8	9	10	11
I. ZADANIA GMINY										
a) DZIAŁ 801 - OŚWIATA I WYCHOWANIE										
1	80101	Szkoły podstawowe	3 562	20 321 600			3 562	20 321 600	18 081 594	2 240 006
2	80103	Oddziały przedszkolne w szkołach podstawowych	208	517 831			208	517 831		517 831
3	80104	Przedszkola	1 284	11 889 983	558	2 676 530	1 842	14 566 513		14 566 513
4	80104	Opłata za utrzymanie dziecka w przedszkolu w innej gminie						0		
5	80106	Inne formy wychowania przedszkolnego			19	46 530	19	46 530		46 530
6	80110	Gimnazja	1 839	12 209 937	326	1 443 332	2 165	13 653 269	12 556 002	1 097 267
7	80113	Dowożenie uczniów do szkół specjalistycznych		22 500				22 500		22 500
8	80142	Ośrodki Szkolenia, dokształcania i doskonalenia kadr		588 078				588 078		588 078
9	80146	Doskonalenie i dokształcanie		194 844				194 844	194 844	
10	80148	Stołówki szkolne i przedszkolne		1 922 837				1 922 837		1 922 837
11	80195	Pozostała działalność w tym:		529 987				529 987	529 987	
		a)FŚS emer. i ren. N-li		491 018				491 018	491 018	
		b)odsetki od kredytów								
		c)f-sz zdrowotny		38 969				38 969	38 969	
Razem dział 801			6 893	48 197 597	903	4 166 392	7 796	52 363 989	31 362 427	21 001 562
b) DZIAŁ 854 - EDUKACYJNA OPIEKA WYCHOWAWCZA										
1	85401	Świetlice szkolne		1 051 528				1 051 528	1 051 528	
2	85404	Wczesne wspomaganie	13	34 630			13	34 630	34 630	
3	85446	Doskonalenie i dokształcanie zaw. n-li		0						
4	85495	Pozostała działalność w tym:		0						
		a)FŚS emer. i ren. N-li		0						
		b)								
Razem dział 854			13	1 086 158	0	0	13	1 086 158	1 086 158	0
RAZEM ZADANIA GMINY			6 906	49 283 755	903	4 166 392	7 809	53 450 147	32 448 585	21 001 562

Lp.	Rozdz.	Opis rozdziału	szkoły samorządowe		szkoły prowadzone przez osoby prawne i fizyczne		Ogółem		Źródła finansowania		
			L.ucz.	wydatki budżetowe	L.ucz.	dotacja podmiotowa	L.ucz.	wydatki łącznie	Subwencja oświatowa	Dochody gminy, powiatu	
1	2	3	4	5	6	7	8	9	10	11	
II. ZADANIA POWIATU											
a) DZIAŁ 801 - OŚWIATA I WYCHOWANIE											
1	80102	Szkoły podstawowe specjalne	55	1 490 594			55	1 490 594	1 490 594		
2	80111	Gimnazja specjalne	37	1 097 555			37	1 097 555	1 097 555		
3	80120	Licea ogólnokształcące	2 863	15 466 489	740	1 669 969	3 603	17 136 458	17 136 458		
4	80123	Licea profilowane	30	100 380			30	100 380	100 380		
5	80130	Szkoły zawodowe	2 571	16 905 319	1 745	5 424 121	4 316	22 329 440	22 329 440		
6	80134	Szkoły zawodowe specjalne	55	723 783			55	723 783	723 783		
7	80140	Zespół CKPIU		1 731 085			0	1 731 085	1 731 085		
8	80146	Doskonalenie i dokształcanie zaw. n-li		156 788			0	156 788	156 788		
		Pozostała działalność w tym:		387 432	0	0	0	387 432	387 432		
9	80195	a)FŚS emer. i ren. N-li		356 076				356 076	356 076		
		b)f-sz zdrowotny		31 356				31 356	31 356		
Razem dział 801			5 611	38 059 425	2 485	7 094 090	8 096	45 153 515	45 153 515	0	
b) DZIAŁ 854 - EDUKACYJNA OPIEKA WYCHOWAWCZA											
1	85406	Poradnie Psychologiczno Pedag.		1 052 365			0	1 052 365	1 052 365		
2	85410	Internaty i bursy szkolne	652	5 827 358	71	333 979	723	6 161 337	5 290 147	871 190	
3	85419	Ośrodek rewalidacyjnych	8	299 971			8	299 971	299 971		
4	85446	Doskonalenie i dokształcanie zaw. n-li		18 178				18 178	18 178		
		Pozostała działalność w tym:		49 549				49 549	49 549		
5	85495	a)FŚS emer. i ren. N-li		45 915				45 915	45 915		
		c)f-sz zdrowotny		3 634				3 634	3 634		
Razem dział 854			660	7 247 421	71	333 979	731	7 581 400	6 710 210	871 190	
RAZEM ZADANIA POWIATU			660	45 306 846	2 485	7 428 069	8 096	52 734 915	51 863 725	871 190	
RAZEM OŚWIATA			12 525	94 590 601	3 388	11 594 461	15 913	106 185 062	84 312 310	21 872 752	
										subwencja dla gminy	32 448 585
										potrzebne wydatki finansowane subwencją	32 448 585
										subwencja dla powiatu	52 678 512
										potrzebne wydatki finansowane subwencją	51 863 725
										rezerwa	814 787

Informacja Prezydenta Miasta Łomża

o wysokości kwot na jednego ucznia stanowiących podstawę naliczania dotacji na zadania oświatowe gminy i powiatu realizowane w przedszkolach, szkołach i placówkach oświatowych, prowadzonych na terenie Miasta Łomży przez osoby prawne i fizyczne na rok 2011.

(na podstawie § 3 ust.15 Załącznika Nr 1 do uchwały Nr 354/XXIX/09 Rady Miejskiej Łomży z dnia 30 września 2009 r. Tryb udzielania i rozliczania dotacji na zadania oświatowe gminy i powiatu realizowane w przedszkolach, szkołach i placówkach oświatowych, prowadzonych na terenie Miasta Łomży przez osoby prawne i fizyczne.)

Finansowy standard A podziału subwencji dla gminy m. Łomża i powiatu grodzkiego m. Łomża na rok 2011 wynosi 4825,45 zł.

Tabela nr 1.

Rodzaj szkoły / placówki		Kwota w zł
A	<i>niepubliczne przedszkola</i> (dotacja przysługuje na każdego ucznia w wysokości nie niższej niż 75% planowanych wydatków bieżących zapisanych w uchwale budżetowej wg stanu na początek roku budżetowego, ponoszonych w przedszkolach prowadzonych przez Miasto Łomża w przeliczeniu na jednego ucznia)	5344,00
B	<i>szkoły publiczne</i> (dotacja przysługuje na każdego ucznia w wysokości równej wydatkom bieżącym zapisanym w uchwale budżetowej Miasta wg stanu na początek roku budżetowego, przewidzianym na jednego ucznia w szkołach tego samego typu i rodzaju prowadzonych przez Miasto Łomża)	<i>szkoły podstawowe, gimnazja</i> 6293,00
C		<i>licea ogólnokształcące</i> 5212,00
D	<i>szkoły niepubliczne o uprawnieniach szkół publicznych, w których realizowany jest obowiązek szkolny lub obowiązek nauki, * (dzieci, młodzież)</i> (otrzymują na każdego ucznia dotacje z budżetu Miasta w wysokości nie niższej niż kwota przewidziana na jednego ucznia danego typu i rodzaju szkoły w części oświatowej subwencji ogólnej otrzymywanej przez Miasto.)	4825,45
E	<i>szkoły niepubliczne ponadgimnazjalne o uprawnieniach szkół publicznych, w których nie jest realizowany obowiązek nauki, (dorośli)</i> (otrzymują na każdego ucznia dotacje z budżetu Miasta w wysokości nie niższej niż 50% planowanych wydatków bieżących zapisanych w uchwale budżetowej wg stanu na początek roku budżetowego, ponoszonych w szkołach tego samego typu i rodzaju prowadzonych przez miasto, w przeliczeniu na jednego ucznia.)	<i>szkoły zawodowe</i> 1185,00
F		<i>licea ogólnokształcące</i> 1015,00
G	<i>placówki niepubliczne, zapewniające opiekę i wychowanie uczniom w okresie pobierania nauki poza miejscem stałego zamieszkania, *</i> (otrzymują na każdego wychowanka dotacje z budżetu w wysokości nie niższej niż kwota przewidziana na jednego wychowanka tego rodzaju placówki w części oświatowej subwencji ogólnej dla miasta.)	4825,45

* - wysokość dotacji dla danej szkoły, mieszczącej się w kategorii D i G, określa iloczyn finansowego standardu A podziału subwencji i przeliczeniowej liczby uczniów określonej wagami właściwymi danej szkole.

Wzrost dotacji na ucznia niepełnosprawnego w przedszkolach, szkołach i placówkach oświatowych określa iloczyn wartości z rubryki „Kwota w zł” Tabeli nr 1 oraz wagi, która określa rodzaj niepełnosprawności. Opis kategorii uczniów /wychowanków oraz wartości poszczególnych wag zawarte są w załączniku do rozporządzenia MEN z dnia 16 grudnia 2010 w sprawie podziału części oświatowej subwencji ogólnej dla jednostek samorządu terytorialnego w roku 2011 (Dz. U. Nr 249, poz.1659)

Opracowanie: Wydział Oświaty UM Łomża.

p.o. NACZELNIKA
Wydziału Oświaty
mgr Anurzej Elchaj Mechociński

Z up. PREZYDENTA MIASTA

Mirosława Kluczek
ZASTĘPCA PREZYDENTA MIASTA

WYKAZ JEDNOSTEK OŚWIATOWYCH PROWADZONYCH PRZEZ MIASTO ŁOMŻA

Nazwa szkoły/placówki	Adres	adres e-mail	nr kier. 86
PRZEDSZKOLA PUBLICZNE			
Przedszkole Publiczne Nr 1 w Łomży	18-400 Łomża ul. Wyzwolenia 1	jedyneczka1@onet.eu	tel./fax. 2162250
Przedszkole Publiczne Nr 2 w Łomży	18-400 Łomża ul. Polowa 57b	przedszkole2lomza@op.pl	tel./fax. 2162925
Przedszkole Publiczne Nr 4 z Oddziałami Integracyjnymi w Łomży	18-400 Łomża ul. Spółdzielcza 8	przedszkole4lomza@op.pl	tel./fax. 2183977
Przedszkole Publiczne Nr 5 w Łomży	18-400 Łomża ul. W. Sikorskiego 216	przedszkole.5.lomza@interia.pl	tel./fax. 2182236
Przedszkole Publiczne Nr 8 w Łomży	18-400 Łomża ul. Studencka 13	p.p.8@neostrada.pl	tel./fax. 2169541
Przedszkole Publiczne Nr 9 w Łomży	18-400 Łomża ul. B. Prusa 11a	przedszkole9lomza@op.pl	tel./fax. 2188293
Przedszkole Publiczne Nr 10 w Łomży	18-400 Łomża ul. Księżnej Anny 12	przedszkole10lomza@interia.eu	tel./fax. 2188484
Przedszkole Publiczne Nr 14 w Łomży	18-400 Łomża ul. H. Kołłątaja 8	dyrektor@przedszkole14.lomza.pl	tel./fax. 2188552
Przedszkole Publiczne Nr 15 w Łomży	18-400 Łomża ul. H. Kołłątaja 10	przedszkole_nr_15@interia.pl	tel./fax. 2189119
SZKOŁY PODSTAWOWE			
Szkoła Podstawowa Nr 2 w Łomży <i>im. Władysława Broniewskiego</i>	18-400 Łomża ul. Piękna 2	sp2lomza@poczta.onet.pl	tel./fax. 2164008
Szkoła Podstawowa Nr 4 w Łomży <i>im. Generała Władysława Andersa</i>	18-400 Łomża ul. Kierzkowa 7	lomzasp4@wp.pl	tel./fax. 2162752
Szkoła Podstawowa Nr 5 w Łomży <i>im. Stanisława Staszica</i>	18-400 Łomża ul. Polna 40a	sp5_lomza@interklasa.pl	tel.2162038 fax.2166232
Szkoła Podstawowa Nr 7 w Łomży <i>im. Adama Mickiewicza</i>	18-400 Łomża ul. A. Mickiewicza 6	sp7lom@o2.pl	tel./fax. 2185043
Szkoła Podstawowa Nr 9 w Łomży	18-400 Łomża ul. Księżnej Anny 18	pocztalomza@vp.pl	tel. 2188246 fax.2186145
Szkoła Podstawowa Nr 10 w Łomży <i>im. Jana Pawła II</i>	18-400 Łomża ul. J. Niemcewicz 17	sekretariat@sp10lomza.pl	tel./fax. 2189010

PUBLICZNE GIMNAZJA			
Publiczne Gimnazjum Nr 1 w Łomży <i>im. Noblistów Polskich</i>	18-400 Łomża ul. W. Reymonta 9	pg1lomza@szkola.wp.pl	tel./fax. 2184439
Publiczne Gimnazjum Nr 2 w Łomży <i>im. Jana Pawła II</i>	18-400 Łomża ul. J. Niemcewicza 17	pg2lomza@interia.pl	tel./fax. 4735943
Publiczne Gimnazjum Nr 3 w Łomży <i>im. 33 Pułku Piechoty</i> (w Zespole Szkół Drzewnych i Gimnazjalnych)	18-400 Łomża ul. M. Skłodowskiej - Curie 5	sekretariatzdig@gmail.com	tel. 2150342 fax. 2150214
Publiczne Gimnazjum Nr 6 w Łomży (w Zespole Szkół Ogólnokształcących)	18-400 Łomża ul. Bernatowicza 4	pierwszelo@umlomza.internetdsl.pl	tel. 2163717 fax. 2166236
Publiczne Gimnazjum Nr 8 w Łomży <i>im. Księżcia Mazowieckiego Janusza I</i>	18-400 Łomża ul. Księżnej Anny 18	pg8lomza@wp.pl	tel./fax. 2187974
SZKOŁY PONADGIMNAZJALNE			
Zespół Szkół Ogólnokształcących w Łomży <i>im. Tadeusza Kościuszki</i> W skład Zespołu wchodzi Publiczne Gimnazjum Nr 6	18-400 Łomża ul. Bernatowicza 4	pierwszelo@umlomza.internetdsl.pl	tel. 2163717 fax. 2166236
II Liceum Ogólnokształcące w Łomży <i>im. Marii Konopnickiej</i>	18-400 Łomża ul. Plac Kościuszki 3	2lolomza@onet.eu	tel./fax. 2162750
III Liceum Ogólnokształcące w Łomży <i>im. Żołnierzy Obwodu Łomżyńskiego Armii Krajowej</i>	18-400 Łomża ul. Senatorska 13	lo3lomza@neostrada.pl	tel./fax. 2166720
Zespół Szkół Technicznych i Ogólnokształcących Nr 4 w Łomży <i>im. Marii Skłodowskiej-Curie</i> W skład Zespołu wchodzi: - IV Liceum Ogólnokształcące - Liceum Profilowane Nr IV - Technikum Nr 4 - Zasadnicza Szkoła Zawodowa Nr 4 Szkoła Policealna Nr 1	18-400 Łomża ul. Zielona 21	zstio4@poczta.onet.pl	tel. 2165218 fax. 2165219
Zespół Szkół Mechanicznych i Ogólnokształcących Nr 5 w Łomży <i>im. Marszałka Józefa Piłsudskiego</i> W skład Zespołu wchodzi: V Liceum Ogólnokształcące - Technikum Nr 5 - Zasadnicza Szkoła Zawodowa Nr 5 - Technikum Uzupełniające Nr 1	18-400 Łomża ul. Przykoszarowa 22	zsmiolomza@epf.pl	tel./fax. 2186239
Zespół Szkół Ekonomicznych i Ogólnokształcących Nr 6 W skład Zespołu wchodzi: - VI Liceum Ogólnokształcące - Liceum Profilowane Nr VI - Technikum Nr 6	18-400 Łomża ul. M. Kopernika 16	zselomza@poczta.onet.pl	tel./fax. 2166263
Zespół Szkół Weterynaryjnych i Ogólnokształcących Nr 7 W skład Zespołu wchodzi: - VII Liceum Ogólnokształcące - Technikum Nr 7 im. Ludwika Bojanusa - Policealna Szkoła Zawodowa Nr 1	18-400 Łomża ul. St. Konwy 11	sekwet@wp.pl	tel./fax. 2162015

Zespół Szkół Specjalnych <i>W skład Zespołu wchodzi:</i> - Szkoła Podstawowa Specjalna Nr 8 - Publiczne Gimnazjum Specjalne Nr 7 - Szkoła Przystosowująca do Pracy Nr 1 - Zasadnicza Szkoła Zawodowa Specjalna Nr 8 - Filia Szkoły Podstawowej przy ZOZ	18-400 Łomża ul. Nowogrodzka 4	sp8@o2.pl	tel./fax. 2165764
Ośrodek Rewalidacyjno-Wychowawczy w Łomży <i>(przy Zespole Szkół Specjalnych Nr 8)</i>	18-400 Łomża ul. Studencka 13		tel./fax. 2115206
Zespół Szkół Drzewnych i Gimnazjalnych w Łomży <i>W skład Zespołu wchodzi:</i> - Publiczne Gimnazjum Nr 3 im. 33 Pułku Piechoty - Technikum Nr 9 im. Komisji Edukacji Narodowej,- Technikum Uzupełniające Nr 2, Technikum Uzupełniające dla Dorosłych Nr 2 - Liceum Profilowane - Szkoła Policealna Nr 3 - Szkoła Policealna dla Dorosłych Nr 2 - Zasadnicza Szkoła Zawodowa	18-400 Łomża ul. M.Skłodowskiej - Curie 5	sekretariatzdig@gmail.com	tel. 2150342 fax. 2150214
Zespół Centrów Kształcenia Praktycznego i Ustawicznego w Łomży <i>W skład Zespołu wchodzi:</i> - Technikum Uzupełniające dla Dorosłych Nr 1 - I Uzupełniające Liceum Ogólnokształcące dla Dorosłych - I Liceum Ogólnokształcące dla Dorosłych - Technikum Nr 1 dla Dorosłych - Zasadnicza Szkoła Zawodowa dla Dorosłych - Szkoła Policealna dla Dorosłych Nr 1	18-400 Łomża ul. Przykoszarowa 22	info@lomza.ckp.pl	tel. 2182790 fax. 2190769
PLACÓWKI OŚWIATOWE			
Bursa Szkolna Nr 1 w Łomży	18-400 Łomża ul. M. Kopernika 16	bursa1.lomza@wp.pl	tel./fax. 2165175
Bursa Szkolna Nr 2 w Łomży	18-400 Łomża ul. St. Konwy 13	bursa2lomza@o2.pl	tel./fax. 2163042
Bursa Szkolna Nr 3 w Łomży	18-400 Łomża ul. Zjazd 3 i ul. Polna 16	bursa3lomza@interia.pl	tel./fax. 2164609 tel./fax. 2164843
Poradnia Psychologiczno - Pedagogiczna Nr 2 w Łomży	18-400 Łomża ul. M. Kopernika 16	ppplomza@poczta.onet.pl	tel. 2150318 fax. 2162687
Samorządowy Ośrodek Doradztwa Metodycznego i Doskonalenia Nauczycieli w Łomży	18-400 Łomża ul. Polna 16	sodmidn_lomza@interia.eu	tel./fax. 2180544

WYKAZ SZKÓŁ I PLACÓWEK PROWADZONYCH PRZEZ INNE ORGANY

Nazwa szkoły	Organ prowadzący	Adres szkoły	Tel./fax. /86/	e-mail
Zasadnicza Szkoła Zawodowa	Zakład Doskonalenia Zawodowego 18-400 Łomża ul. Ciepła 22 tel. 86 2166239	18-400 Łomża ul. Studencka 11	2166239 2162631	zdz@unifactor.pl
Technikum Uzupełniające dla Dorosłych ZDZ w Łomży				
Uzupełniające Liceum Ogólnokształcące dla Dorosłych ZDZ w Łomży				
Technikum w Łomży ZDZ w Łomży				
Katolickie Liceum Ogólnokształcące im. Kard. S. Wyszyńskiego	Ordynariusz Diecezji Łomżyńskiej 18- 400 Łomża ul. Sadowa 3	18-400 Łomża ul. Sadowa 12	2163657	bosliw59@wp.pl
Katolickie Gimnazjum im. Kard. St. Wyszyńskiego w Łomży				
Liceum Ogólnokształcące im. Bogdana Jańskiego	Szkoła Wyższa im. Bogdana Jańskiego z siedzibą w Warszawie 00-724 Warszawa, ul. Chełmska 21A	18-400 Łomża ul. Krzywe Koło 9	2164900 2164775	sekretariat@lomz a.janski.edu.pl
Gimnazjum im. B. Jańskiego.				
II Liceum Ogólnokształcące dla Dorosłych /po gimn. 3-let./	Stowarzyszenie Wspierania Edukacji i Rynku Pracy 18-400 Łomża ul. Wojska Polskiego 113 tel. 86 2165724	18-400 Łomża ul. Wojska Polskiego 113	2165724 2165303	edu@praca.org.pl
II Uzupełniające Liceum Ogólnokształcące dla Dorosłych /po zsz/				
Zasadnicza Szkoła Zawodowa				
Gimnazjum w Łomży SWEiRP				
Technikum w Łomży SWEiRP				
Gimnazjum dla Dorosłych w Łomży				
Szkoła Policealna NOT	Łomżyńska Rada Federacji Stowarzyszeń Naukowo- Technicznych „NOT” w Łomży 18- 400 Łomża ul. Polowa 45 tel. 86 2166472	18-400 Łomża ul. Polowa 45	2166472	biuro@notlomza. pl
Policealne Studium Farmaceutyczne	Spółeczne Stowarzyszenie Prasoznawcze „STOPKA” w Łomży 18-400 Łomża ul. Piłsudskiego 83 tel. 86 2164261	18-400 Łomża ul. Plac Kościuszki 3	2164261	farmacja@stopka press.com.pl

Zaoczne Uzupelniajace Technikum dla Doroslých w Łomży	Towarzystwo Wiedzy Powszechnej Oddział Regionalny w Łomży	18-400 Łomża ul. Mickiewicza 59	2164562	twp@lomza.com
Zaoczne Uzupelniajace Technikum Budowlane dla Doroslých	18 – 400 Łomża ul. Mickiewicza 59 tel. 86 2164562	18-400 Łomża ul. St. Konwy 11		
Policealna Szkoła Medyczna				
Niepubliczne Przedszkole „Wesołe Słoneczko” Stowarzyszenia „EDUKATOR”	Społeczno-Oświatowe Stowarzyszenie Pomocy Pokrzywdzonym i Niepełnosprawnym „EDUKATOR”	18-400 Łomża ul. Spółdzielcza 74	2182845	wesolesloneczko@vp.pl
Niepubliczne Przedszkole „Mały Artysta” Stowarzyszenia „EDUKATOR”	18 – 400 Łomża ul. Wojska Polskiego 29A tel. 86 2150463	18-400 Łomża ul. Wojska Polskiego 29A	2163045	przeszkole@mal yartysta.lomza.pl
Niepubliczne Przedszkole Katolickie Zgromadzenia Sióstr Służek NMPN	Zgromadzenie Sióstr Służek NMP Niepokalanej 18 – 400 Łomża ul. Radziecka 4 tel. 86 2166950	18-400 Łomża ul. Radziecka 4	2166950	21964984@pro.onet.pl
Katolicka Bursa dla Młodzieży Męskiej	Diecezja Łomżyńska 18-400 Łomża ul. Sadowa 3 tel. 86 4734611	18-400 Łomża Plac Papieża Jana Pawła II 1	2162429	
III Liceum Ogólnokształcące dla Doroslých	Lech Mierzejewski 18 – 400 Łomża Al. Legionów 49 tel. 2162550	18 – 400 Łomża Al. Legionów 49	2162550	osz.lomza@op.pl
IV Uzupelniajace Liceum Ogólnokształcące dla Doroslých				
Policealne Studium Kosmetyczne dla Doroslých				
Policealne Studium Fryzjerskie dla Doroslých				
Niepubliczna Policealna Szkoła Zawodowa „Żak”	Centrum Nauki i Biznesu „Żak” sp. z o.o. 90-361 Łódź ul. Piotrkowska 278	18-400 Łomża, ul. Marii Skłodowskiej - Curie 1	2150215	lomza@zak.edu.pl
Policealna Szkoła Prawno-Administracyjna „Żak”				
Policealna Szkoła Centrum Nauki i Biznesu „Żak”				

<i>Prywatne Uzupelniajace Liceum Ogólnokształcące dla Dorosłych</i>	<i>Angelika Cysewska -Kubala</i>	<i>18-400 Łomża, ul. Polna 40a</i>	<i>2162937</i>	<i>twojaszkola.lomza@neostrada.pl</i>
<i>Prywatne Liceum Ogólnokształcące dla Dorosłych</i>	<i>86-300 Grudziądz ul. Kos. Gdyńskich 29/9</i>			<i>1</i>
<i>Prywatna Szkoła Policealna dla Dorosłych "Twoja-Szkola" w Łomży</i>				
<i>Akademicka Szkoła Ponadgimnazjalna w Łomży</i>	<i>Wyższa Szkoła Agrobiznesu</i>	<i>18-400 Łomża ul. Studencka 19</i>	<i>2169497</i>	<i>asp@wsa.edu.pl</i>
<i>Akademickie Liceum Ogólnokształcące w Łomży</i>	<i>18-400 Łomża ul. Woj. Polskiego 161</i>			
<i>Punkt Przedszkolny "Kubuś Puchatek"</i>	<i>Ewa Korytkowska</i>	<i>18-400 Łomża ul. Nowogrodzka 8A</i>	<i>5050940</i>	<i>kubus.puchatek1@onet.eu</i>
<i>Niepubliczne Przedszkole "Kubuś Puchatek"</i>	<i>18-400 Łomża ul. Mickiewicza 15</i>		<i>92</i>	
<i>Akademicka Szkoła Policealna przy Państwowej Wyższej Szkole Informatyki i Przedsiębiorczości w Łomży</i>	<i>Państwowa Wyższa Szkoła Informatyki i Przedsiębiorczości</i>	<i>18-400 Łomża ul. Wiejska 16</i>	<i>2163153</i>	<i>medyklomza@wp.pl</i>
	<i>18-400 Łomża, ul. Akademicka 14</i>			
<i>Liceum Plastyczne im. Wojciecha Kossaka w Łomży</i>	<i>Minister Kultury i Dziedzictwa Narodowego w Warszawie</i>	<i>18-400 Łomża ul. Marii Skłodowskiej-Curie 1</i>	<i>86 218 84 19</i>	<i>lplomza@wp.pl sekretariat@lplomza.pl</i>
<i>Policealna Szkoła "Akademia Sukcesu" w Łomży</i>	<i>Centrum Edukacji "Akademia Sukcesu" A. Mońko</i>	<i>18-400 Łomża, ul. Przykoszarowa 22</i>	<i>2116050</i>	<i>lomza@as.edu</i>
	<i>15-689 Białystok ul. Pileckiego 4/57</i>			

