

Rada Miejska Łomży

W załączeniu przedkładam informację o stanie sanitarnym miasta Łomża za rok 2014 w zakresie:

- bezpieczeństwa sanitarno – epidemiologicznego,
- bezpieczeństwa sanitarno – weterynaryjnego.

Informacje zostały opracowane przez specjalistyczne służby funkcjonujące na obszarze miasta. Działanie tych służb oceniam pozytywnie. Wnoszę o przyjęcie powyższych materiałów do wiadomości.

Do referowania powyższych materiałów proponuję zaprosić kierowników poszczególnych służb:

- Panią Agnieszkę Grzeszczuk – Państwowy Powiatowy Inspektor Sanitarny w Łomży,
- Panią Jolantę Mieczkowską – Kierownik Delegatury w Łomży, Wojewódzki Inspektorat Ochrony Roślin i Nasiennictwa w Białymstoku,
- Pana Mariana Jana Czerskiego – Powiatowy Lekarz Weterynarii w Łomży.

z up. PREZYDENTA MIASTA


mgr Andrzej Zdzisław Gurticki
ZASTĘPCA PREZYDENTA MIASTA

Państwowy Powiatowy
Inspektor Sanitarny
w Łomży
18-400 Łomża, ul. Ka. Januaza 1 1
tel./fax centr. 86/216-52-61/62

Łomża
100005

Urząd Miejski w Łomży
Centrum Obsługi Mieszkańców
W PŁY N Ę Ł O

2015 -04- 1 0

Ilość zał.....
Nr dz *8155* Podpis *M. Chrzanowski*

Łomża 10.04.2015

**PREZYDENT MIASTA ŁOMŻA
PAN MARIUSZ CHRZANOWSKI**

PSSE.0001.2.2015

Państwowy Powiatowy Inspektor Sanitarny w Łomży w nawiązaniu do pisma nr ROS.604.2.2015 z dnia 23.03.2015r. przesyła w załączeniu „Ocenę stanu sanitarnego miasta Łomży za rok 2014”.

Państwowy Powiatowy
Inspektor Sanitarny
w Łomży
lek.med. Agnieszka Grzeszczuk

Państwowy Powiatowy Inspektor Sanitarny w Łomży



Ocena stanu sanitarnego miasta Łomży z 2014 rok

Łomża marzec 2015r.



Szanowni Państwo!

Zgodnie z zaistniałą już tradycją zapraszam do zapoznania się z oceną stanu sanitarnego i sytuacji epidemiologicznej w powiecie łomżyńskim w 2014 roku.

Działania Państwowej Inspekcji Sanitarnej na terenie powiatu w szczególności ukierunkowane były na promowanie zdrowego stylu życia, czuwanie nad bezpieczeństwem zdrowotnym żywności i żywienia oraz wody, zapobieganie powstawaniu chorób, w tym chorób zakaźnych i zawodowych, poprzez sprawowanie zapobiegawczego i bieżącego nadzoru sanitarnego oraz prowadzenie działalności przeciwepidemicznej na terenie powiatu łomżyńskiego.

Systematycznie prowadzono działania profilaktyczne i edukacyjne w zakresie zapobiegania występowaniu chorób zakaźnych i cywilizacyjnych. W przedłożonym Państwu dokumencie opisano podstawowe aspekty sytuacji epidemiologicznej w powiecie w zakresie chorób zakaźnych oraz wyniki realizacji zamierzeń i planu pracy na 2014r., ze wskazaniem jednocześnie kierunków dalszych koniecznych działań mogących spowodować uzyskanie poprawy w tym zakresie. Przeprowadzona analiza wyników działań nadzorowych na terenie powiatu wskazuje, że stan bezpieczeństwa sanitarnego jest stabilny. Nadal jednak stwierdza się negatywne zjawiska w sferze sanitarno-higienicznej oraz epidemiologicznej, co świadczy o konieczności kontynuowania stałego systematycznego nadzoru obejmującego działania prewencyjne, monitoringowe i naprawcze.

Jestem przekonana, że przedstawiony raport dotyczący stanu epidemiologicznego i sanitarnego w powiecie da Państwu pewność, że Państwowa Inspekcja Sanitarna pełni swoje zadania w sposób profesjonalny i rzetelny, zapewniając nam wszystkim bezpieczeństwo sanitarne. Ocena stanu sanitarnego może stanowić ważny materiał pomocniczy w podejmowaniu decyzji na rzecz dalszej poprawy warunków życia i bezpieczeństwa mieszkańców powiatu łomżyńskiego.

W powiecie łomżyńskim mieszka 114 571 osób, co stanowi 9,5% ludności całego województwa podlaskiego. Liczba mieszkańców powiatu w porównaniu do roku ubiegłego uległa zmniejszeniu. Spadek nastąpił o 4100 osób. Ludność zamieszkała na terenie powiatu grodzkiego stanowi większość (52,0%). W powiecie jest więcej kobiet niż mężczyzn.

W 2014 r. pod nadzorem Państwowego Powiatowego Inspektora w Łomży znajdowało się 2 772 obiekty, w których przeprowadzono 2 210 kontroli, wydano 396 decyzji merytorycznych z powodu występujących uchybień oraz wykonano 7469 badań laboratoryjnych. Powyższe dane wskazują na duże zaangażowanie pracowników inspekcji w działania na rzecz ochrony zdrowia społeczności lokalnej.

Higiena Lecznictwa

Pracownicy Państwowej Powiatowej Stacji Sanitarno – Epidemiologicznej w Łomży sprawują bieżący nadzór nad stanem sanitarno – technicznym w placówkach ochrony zdrowia, podczas którego uwzględniane są zagadnienia dotyczące m. in.:

- zapobiegania oraz zwalczania zakażeń szpitalnych
- wymagań jakim powinny odpowiadać pod względem fachowym i sanitarnym pomieszczenia i urządzeń zakładu opieki zdrowotnej
- oceny procedur dezynfekcyjnych i sterylizacyjnych, sprzątnia i czystości bieżącej pomieszczeń
- postępowanie z odpadami medycznymi w miejscu ich wytwarzania.

W 2014 r. ogółem objęto nadzorem 174 placówek ochrony zdrowia, w których przeprowadzono 163 kontrole. Podczas wszystkich kontroli nie stwierdzono podmiotów ze złym stanem sanitarno – technicznym.

Zapobieganie powstawaniu chorób zakaźnych oraz ich zwalczanie to jedno z priorytetowych zadań Państwowej Inspekcji Sanitarnej. Zadanie to realizowane jest w oparciu o zgłoszenia chorób zakaźnych i zakażeń występujących wśród mieszkańców powiatu, zgodnie z ustawą z dnia 5 grudnia 2008 r. *o zapobieganiu oraz zwalczaniu zakażeń i chorób zakaźnych u ludzi*.

Lekarze, którzy podejrzewają lub rozpoznają zakażenie, chorobę zakaźną lub zgon z powodu zakażenia lub choroby zakaźnej u mieszkańca powiatu łomżyńskiego, zgłaszają ten fakt Państwowemu Powiatowemu Inspektorowi Sanitarnemu w Łomży. W 2014 roku stwierdziliśmy znaczącą poprawę zgłaszalności chorób zakaźnych.

Na podstawie danych przekazanych przez Narodowy Fundusz Zdrowia, możliwa jest weryfikacja tych zgłoszeń. Są one zbierane i analizowane, a następnie przekazywane w raportach do Podlaskiego Państwowego Wojewódzkiego Inspektora Sanitarnego, który udostępnia je Głównemu Inspektorowi Sanitarnemu i Narodowemu Instytutowi Zdrowia Publicznego- Państwowemu Zakładowi Higieny. Dane służą przede wszystkim do analizy sytuacji epidemiologicznej powiatu i do planowania działań przeciwepidemicznych, kontrolnych i edukacyjnych, ukierunkowanych na zapobieganie rozprzestrzenianiu się zakażeń i chorób zakaźnych.

W 2014 roku zarejestrowano, na terenie powiatu łomżyńskiego 686 zachorowań.

	2013r.	2014r.
Powiat grodzki	500 przypadków	270 przypadków
Powiat ziemski	458 przypadków	416 przypadków
Suma	958	686

Z powodu chorób zakaźnych hospitalizowano 182 osoby tj. 26,5 % wszystkich przypadków

	2013r.	2014r.
Powiat grodzki	73 przypadki	90 przypadków
Powiat ziemski	77 przypadków	92 przypadki
Suma	150	281

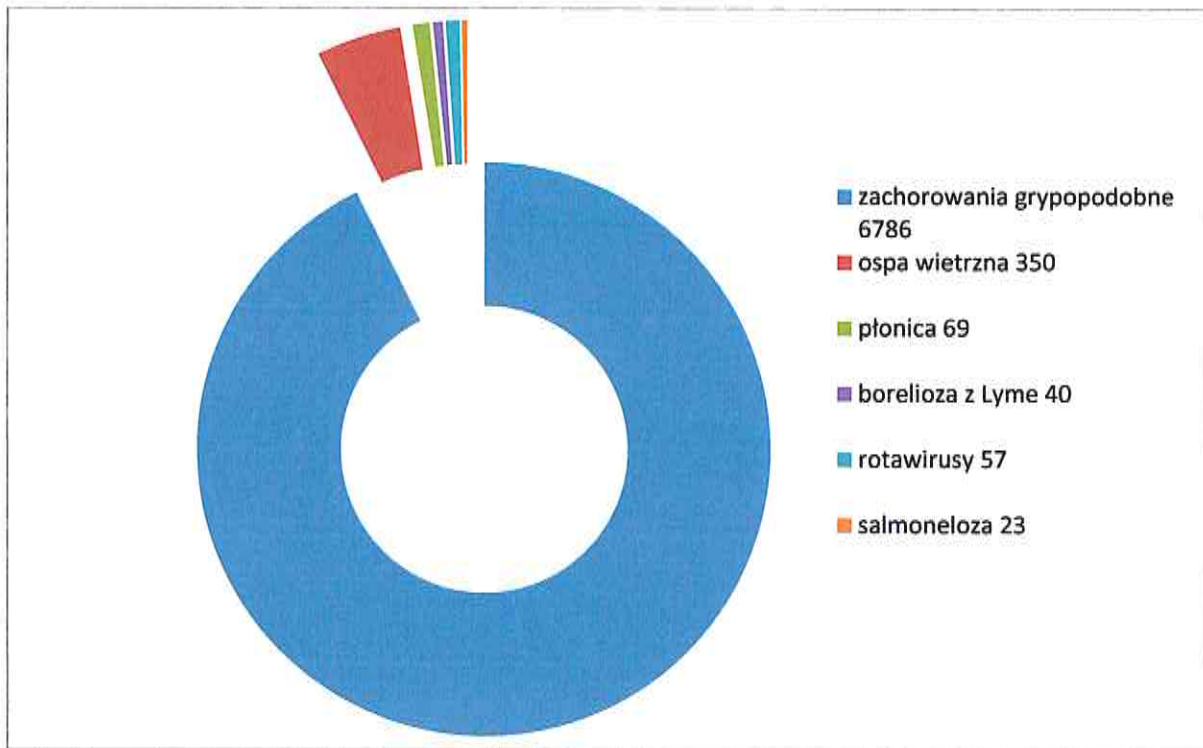
W roku 2014 nie zarejestrowano zgonów z powodu chorób zakaźnych. Dla porównania w roku 2013 odnotowano 4 zgony.

Sytuację epidemiologiczną w zakresie chorób zakaźnych należy uznać za stabilną.

Nie notowaliśmy niepokojącego wzrostu zachorowań na poszczególne choroby zakaźne. Zwiększona liczba zachorowań dotyczyła chorób wieku dziecięcego, występowanie których jest cykliczne i co kilka lat, po okresie zacisza epidemicznego, notowane są zwiększone zachorowania, a nawet mogą wystąpić epidemie. Wzrost tych chorób związany jest z pewnością z lepszą diagnostyką i lepszą ich zgłaszalnością.

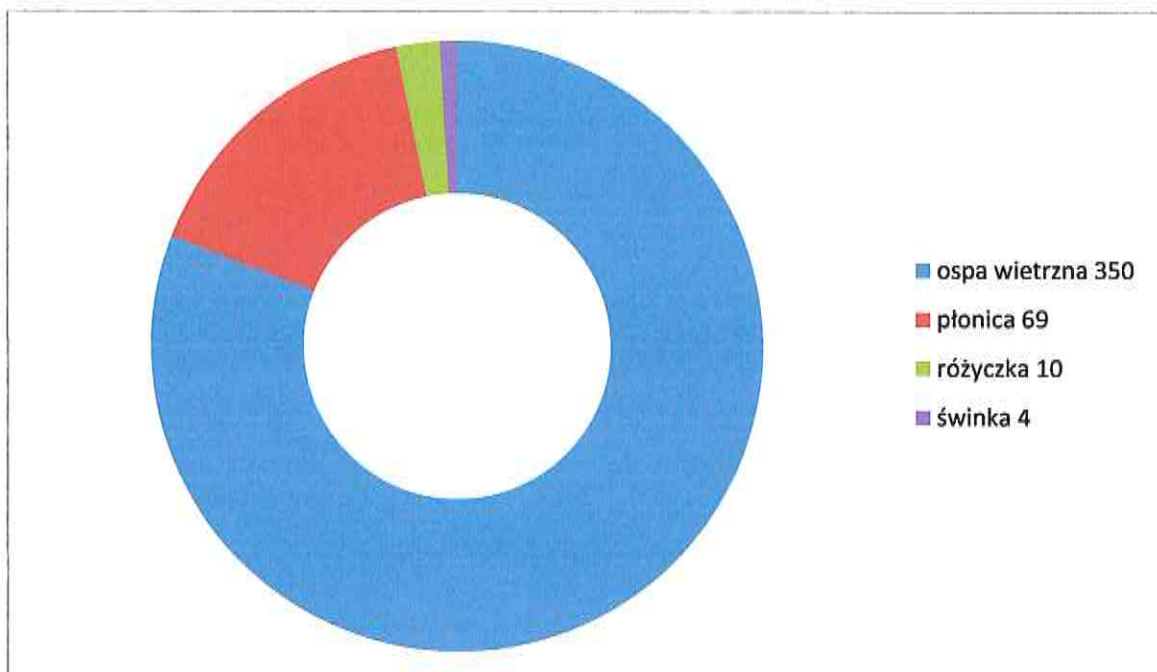
Systematyczna analiza zgłoszeń umożliwiła wdrażanie działań przeciwepidemicznych m.in. edukację zdrowotną, zwłaszcza wśród personelu bloków żywieniowych podmiotów leczniczych i obiektów żywienia zbiorowego. Z kolei wymiana informacji o zachorowaniach i wynikach badań dot. chorób odzwierzęcych z Powiatowym Lekarzem Weterynarii przyczynia się do zwiększenia bezpieczeństwa zdrowotnego mieszkańców powiatu.

Najczęściej zgłaszanymi chorobami zakaźnymi były: choroby wieku dziecięcego (ospa wietrzna, płonica), choroby zakaźne przewodu pokarmowego, zachorowania grypopodobne oraz borelioza z Lyme.



Choroby wieku dziecięcego

stanowią największą część zarejestrowanych chorób zakaźnych, najczęściej zgłaszano ospę wietrzną i płonicę. Zachorowania na krztusiec, świnkę i różyczkę stanowią znikomą część rejestrowanych zachorowań, co jest wynikiem prowadzenia obowiązkowych szczepień ochronnych. Niestety tak korzystna sytuacja epidemiologiczna może się zmienić ze względu na coraz silniejsze ruchy antyszczepionkowe.



Po obserwowanym od 2008 wzroście współczynnika zapadalności zachorowań na **ospę wietrzną** odnotowano jego spadek. Pomimo spadku współczynnika to nadal jest z punktu epidemiologicznego na wysokim poziomie. Mimo możliwości zaszczepienia się przeciwko ospie wietrznej, niewielu rodziców korzysta z tej możliwości.

Niestety nie ma szczepionki przeciwko **płonicy**, dlatego nie mamy wpływu na liczbę zachorowań, które podlegają okresowym wzrostom i spadkom.

Ospa wietrzna i płonica należą do chorób o dużej zakaźności, przenoszą się drogą powietrzną, dotyczą więc głównie dzieci w miejscach zbiorowego przebywania takie jak żłobki, przedszkola, szkoły. W grupie dzieci w wieku przedszkolnym zarejestrowano najwyższe współczynniki zapadalności.

Nie odnotowano przypadków **krztuśca**.

Nie rejestrowano zachorowań na **odrę**, na co bez wątpienia ma wpływ utrzymujący się w powiecie łomżyńskim od lat, na bardzo wysokim poziomie procent zaszczepienia dzieci przeciwko odrze.

Współczynnik zapadalności na **różyczkę i świnkę** utrzymuje się na niskim poziomie, co jest także bez wątpienia wynikiem prowadzonych szczepień ochronnych. W 2005 roku wprowadzono do programu szczepień ochronnych obowiązkowe szczepienie przeciwko śwince, i od tego roku rozpoczął się (i utrzymujący się nadal) spadek współczynnika zapadalności. Do 2005 roku zachorowania na świnkę podlegały podobnym wahaniom jak zachorowania na ospę wietrzną czy płonicę.

Nie było przypadków **ostrych porażen wiotkich**, nadzór nad którymi stanowi realizację programu zmierzającego do eradykacji polio.

W roku 2014 zanotowano 40 przypadków choroby z Lyme (**borelioza**). Głównie były to zachorowania z objawami ze strony układu kostno-stawowego. Zachorowania zdarzały się we wszystkich grupach wiekowych, jednak najczęściej powyżej 50 roku życia. Najwięcej zachorowań rejestrowano we wrześniu i październiku. Niestety brak jest szczepionki przeciwko tej chorobie. Możliwość zapobiegania zakażeniu bakteriami *Borrelia burgdorferi* jest ograniczona do unikania kontaktu z kleszczami, przez stosowanie odpowiedniej odzieży podczas pobytu w miejscach ich występowania, używanie repelentów oraz kontrolę całego ciała i jak najszybsze usuwanie kleszczy.

W roku 2014 zarejestrowano mniej przypadków **grypy i zachorowań grypopodobnych**- 6786 (w 2013r. - 8480 przypadków). Zgonów z powodu podejrzeń grypy nie odnotowano. Od 1994 Szczepienia przeciwko grypie figurują w Programie Szczepień Ochronnych jako szczepienia zalecane. Szczepienia te szczególnie zalecane są w grupach wysokiego ryzyka wystąpienia powikłań pogrypowych oraz określonym grupom ze wskazań epidemiologicznych.

Szczepienie wykonuje się przed rozpoczęciem sezonu epidemiologicznego grypy, ale osoby, które nie zdążyły się zaszczepić przed sezonem, mogą to zrobić w czasie jego trwania, nawet gdy krążenie wirusa grypy w populacji jest udokumentowane.

Kleszczowe zapalenie mózgu

Głównym nosicielem i rezerwuarem wirusa są kleszcze. Do zakażenia dochodzi najczęściej w wyniku ukłucia przez zarażonego kleszcza oraz drogą pokarmową przez picie surowego mleka pochodzącego od zakażonych krów, kóz i owiec. Brak zachorowań spowodowany jest zalecanymi szczepieniami ochronnymi (Dz. U. MZ z dnia 22 października 2009, nr 10, poz. 47) jak również dużą świadomością społeczeństwa.

W porównaniu do roku 2013 nastąpił niewielki wzrost **chorób zakaźnych przewodu pokarmowego**. Zarejestrowano 90 przypadków z czego w 85 przypadkach ustalono czynnik etiologiczny zatruc/zakażeń przewodu pokarmowego.

W 2014 roku zarejestrowano na terenie powiatu 17 zachorowań na **gruźlicę**. Wszystkie przypadki to gruźlica płuc. Wśród nowo zarejestrowanych zachorowań wszystkie przypadki zostały potwierdzone bakteriologicznie. Tak jak w latach poprzednich chorowali głównie mężczyźni emeryci. Liczba chorych osób czynnych zawodowo jest na podobnym poziomie jak w roku poprzednim, zmalała natomiast liczba chorych bezrobotnych.

Zarejestrowano 1 przypadek gruźlicy u osoby uczącej się.

W 2014 zgłoszono 1 zachorowanie na **inwazyjną chorobę meningokokową** potwierdzone badaniami laboratoryjnymi. W badanym materiale (płyn mózgowo-rdzeniowy), stwierdzono *Neisseria meningitidis* typu B. Chory wrócił do zdrowia. Nie ma szczepionki przeciwko serotypowi typu B. Szczepieniom przeciwko zakażeniom serotypem C poddaje się coraz więcej osób w powiecie.

Choroby szerzące się drogą naruszenia ciągłości tkanek. W roku 2014 zarejestrowano 3 przypadki zachorowania przewlekłego wirusowego zapalenia wątroby typu B.

Z rejestru Podlaskiego Państwowego Wojewódzkiego Inspektora Sanitarnego, wynika że w 2014 roku wykryto wśród mieszkańców powiatu łomżyńskiego 1 nowy przypadek nosicielstwa **HIV**.

Nie odnotowano żadnego ogniska zbiorowego zatrucia/zakażenia pokarmowego.



Znaczący wpływ na sytuację epidemiczną w powiecie ma działanie Państwowej Inspekcji Sanitarnej w dziedzinie propagowania i nadzoru nad szczepieniami ochronnymi. **Szczepienia ochronne** są jedną z najważniejszych metod stosowanych w celu zapobiegania chorobom zakaźnym, a *Program Szczepień Ochronnych* jest najstarszym programem profilaktycznym. Polska ma opracowany skuteczny, powszechny system szczepień ochronnych. Wg epidemiologów przy zaszczepieniu powyżej 90% populacji wytwarza się tzw. odporność zbiorowiskowa, która skutecznie ogranicza możliwość epidemicznego szerzenia się patogenów. Poziom taki jest corocznie przekraczany w przypadku prowadzonych w powiecie szczepień obowiązkowych.

Szczepienia prowadzone są w 14 punktach należących zarówno do publicznych jak i niepublicznych podmiotów leczniczych. W czasie ich kontroli szczególną uwagę zwracano na dokumentację dotyczącą szczepienia dzieci i młodzieży w rocznikach podlegających obowiązkowym szczepieniom, a także na przestrzeganie przepisów w zakresie postępowania z preparatami szczepionkowymi i realizacją zasad łańcucha chłodniczego. Pozytywnym zjawiskiem było to, że nie stwierdzano nieprawidłowości. W punkcie szczepień przeciwko wścieklźnie (Szpital Wojewódzki w Łomży), po pokąsaniu przez dzikie zwierzęta oraz bezpieczne psy, zakwalifikowano do szczepień 32 osoby.

Po wprowadzeniu do *Programu Szczepień Ochronnych* szczepień przeciwko odrze, śwince i różyczce jako obowiązkowych dla całej populacji dzieci nastąpił utrzymujący się spadek liczby zachorowań, brak okresowych epidemii wyrównawczych (które nadal obserwujemy w zachorowaniach na ospę wietrzną), a w przypadku odry prawie całkowite jej wyeliminowanie. Niestety tak dobra sytuacja epidemiologiczna może ulec zmianie w związku z narastającym problem osób uchylających się od obowiązku szczepień. Zaprzestanie szczepień przeciwko odrze w niektórych krajach europejskich zaowocowało wystąpieniem zachorowań. Wykonawstwo szczepień w roku 2014 było zadawalające.

Wykonawstwo szczepień w poszczególnych latach

Rok	2011	2012	2013	2014
Wykonawstwo szczepień w %	96	92,4	92	92

Każdy preparat stosowany w medycynie może powodować niepożądane objawy. Wystąpienie takiego zdarzenia jest zgłaszane inspekcji sanitarnej. W 2014 powiecie łomżyńskim zarejestrowano 4 niepożądane odczyny poszczepienne. Dla porównania w roku 2013 zarejestrowano 1 niepożądany odczyn poszczepienny. Natomiast w roku 2012 nie odnotowano żadnego przypadku niepożądanego odczynu poszczepiennego.

Higiena Komunalna

Zgodnie z art. 4.1 Ustawy z dnia 14 marca 1985r. o Państwowej Inspekcji Sanitarnej (Dz. U. z 2011r. Nr 212, poz. 1263 z późn. zm.) do zadań Sekcji Higieny Komunalnej należy kontrola przestrzegania przepisów określających wymagania higieniczne i zdrowotne dotyczące w zakresie higieny środowiska a zwłaszcza wody przeznaczonej do spożycia przez ludzi, czystości powietrza atmosferycznego, gleby; wód i innych elementów środowiska w zakresie ustalonym w odrębnych przepisach.

Woda jest ważnym czynnikiem wpływającym na nasze zdrowie, dlatego bardzo istotna jest jej jakość. Monitoring jakości wody przeznaczonej do spożycia przez ludzi jest jednym z ważniejszych działań inspekcji mających na celu ochronę zdrowia wszystkich przebywających na terenie powiatu.

Państwowy Powiatowy Inspektor Sanitarny w Łomży w 2014 roku kontynuował nadzór nad jakością wody przeznaczonej do spożycia przez ludzi na podstawie Ustawy z dnia 14 marca 1985r. o Państwowej Inspekcji Sanitarnej (Dz. U. z 2011r. Nr 212, poz. 1263 z późn. zm.) oraz Ustawy z dn. 7 czerwca 2001r. o zbiorowym zaopatrzeniu w wodę i zbiorowym odprowadzaniu ścieków (Dz. U. z 2006r. Nr 123, poz. 858 z późn. zm.). Według wyżej wymienionych przepisów jednostkami odpowiedzialnymi za jakość wody produkowanej i podawanej do sieci wodociągowej są producenci wody, czyli przedsiębiorstwa wodociągowe i władze samorządowe. Organy Państwowej Inspekcji Sanitarnej sprawują nadzór nad jakością wody przeznaczonej do spożycia przez ludzi poprzez monitoringowe badania próbek wody oraz egzekwowanie od producentów wody właściwej jej jakości. Podstawą nadzoru była ocena zgodności jakości wody z rozporządzeniem Ministra Zdrowia z dnia 29 marca 2007r. w sprawie jakości wody przeznaczonej do spożycia przez ludzi (Dz. U. z 2007r. Nr 61, poz. 417 z późn. zm.).

Celem monitoringu kontrolnego było regularne dostarczanie informacji o organoleptycznej, fizykochemicznej i mikrobiologicznej jakości wody dostarczanej do spożycia przez ludzi i ocenie, czy badana woda odpowiadała normatywom higienicznym. Natomiast celem monitoringu przeglądowego było dostarczenie informacji niezbędnych

do określenia, czy wartości parametrów ustanowione w obowiązujących przepisach były dotrzymane.

W monitoringu kontrolnym badano 9 parametrów w tym 2 mikrobiologiczne, natomiast w monitoringu przeglądowym badano 49 parametrów w tym 5 - mikrobiologicznych.

Źródłem zaopatrzenia ludności miasta w wodę przeznaczoną do spożycia są zasoby wód podziemnych na ujęciu wody Rybaki, które składa się z 8 studni głębinowych pobierających wodę z głębokości od 81,5m do 112m oraz Podgórze składające się z 9 studni głębinowych pobierających wodę z głębokości od 72m do 130m. Wody czerpane z czwartorzędowych poziomów wodonośnych charakteryzują się stosunkowo dobrą jakością i po zastosowaniu prostego uzdatniania jak napowietrzanie i filtracja nadają się do spożycia. Nie wymagają stałej dezynfekcji.

Producentem wody przeznaczonej do spożycia przez ludzi jest Miejskie Przedsiębiorstwo Wodociągów i Kanalizacji w Łomży działające w oparciu o Ustawę z dnia 7 czerwca 2001 r. o zbiorowym zaopatrzeniu w wodę i o zbiorowym odprowadzaniu ścieków (Dz. U. z 2006 r. Nr 123 poz. 858 z późn. zm).

Produkcja wody w minionym roku wyniosła 6839 m³/dobę.

Jakość wody dostarczanej konsumentom kontrolowana była w czterech punktach monitoringowych na sieci wodociągowej z częstotliwością zgodną z załącznikiem nr 6 rozporządzenia Ministra Zdrowia z dnia 29 marca 2007r. w sprawie jakości wody przeznaczonej do spożycia przez ludzi (Dz. U. z 2007r. Nr 61, poz. 417 z późn. zm.).

Ogółem do badań fizykochemicznych i bakteriologicznych 29 próbek wody. W tym 25 próbek badanie obejmowało monitoring kontrolny natomiast 4 monitoring przeglądowy.

Odnotowano krótkotrwałe pogorszenie jakości wody, które trwało od 9-12 dni, a dotyczyło przekroczenia parametru mętności w 7 % pobranych próbek wody. W wyniku podjętych działań naprawczych przez przedsiębiorstwo wodociągowe, uzyskano poprawę jakości wody. Mętność wynika z obecności drobnych cząsteczek stałych, które mogą znajdować się w wodzie na skutek nieodpowiedniego uzdatniania lub z powodu unoszenia się cząstek osadów pochodzących z sieci wodociągowej, jak również obecnością nieorganicznych substancji stałych w niektórych wodach podziemnych. Woda o dużej mętności może chronić mikroorganizmy przed działaniem procesu dezynfekcyjnego i pobudzać wzrost bakterii.

Państwowy Powiatowy Inspektor Sanitarny dokonał oceny realizacji kontroli wewnętrznej jakości wody prowadzonej przez przedsiębiorstwo wodociągowe. Kontrola analityczna dostarczanej odbiorcom wody, prowadzona była przez akredytowane laboratoria. Harmonogramy poboru próbek zostały opracowane przez producenta wody zgodnie

z obowiązującymi przepisami. Próbkę wody do badań pobierano z właściwą częstotliwością i w pełnym zakresie badań. Nie odnotowano nieprawidłowości w tym zakresie.

W 2014 r. nadzorowano indywidualne ujęcie wody Szpitala Wojewódzkiego w Łomży. Ogółem do badań laboratoryjnych pobrano 5 próbek wody. Wszystkie próbki odpowiadały wymogom rozporządzenia w badanym zakresie.

W 2014 r. prowadzono badania w kierunku skolonizowania bakteriami Legionella sp. instalacji ciepłej wody w wytypowanych obiektach uznanych jako najbardziej zagrożone kolonizacją, takich jak szpital, DPS, hospicjum inne zbiorowego zamieszkania. Do badań laboratoryjnych pobrano 8 próbek wody. W 4 próbkach (1 próbce pobranej w szpitalu oraz 3 próbkach pobranych w domu pomocy społecznej) stwierdzono obecność pałeczek Legionella sp. Temperatura wody w instalacjach ciepłej wody ma decydujący wpływ na rozwój bakterii Legionella sp., dlatego ważne jest przestrzeganie warunków określonych w §120 ust. 2 rozporządzenia Ministra Infrastruktury w sprawie warunków technicznych, jakim powinny odpowiadać budynki i ich usytuowanie. Instalacja ciepłej wody powinna zapewnić uzyskanie w punktach czerpalnych temp. wody nie niższej niż 55° C nie wyższej niż 60 °C, przy czym instalacja ta powinna umożliwiać przeprowadzenie jej okresowej dezynfekcji termicznej przy temp. wody nie mniejszej niż 70°C.

Podjęte działania interwencyjne przez jednostki odpowiedzialne za jakość wody poskutkowały redukcją obecności pałeczek Legionella sp.

Państwowy Powiatowy Inspektor Sanitarny mając na względzie bezpieczeństwo osób kąpiących się w pływalniach kontynuował nadzór nad jakością wody, pomimo braku szczegółowych regulacji prawnych, określających wymagania, jakim woda taka powinna odpowiadać, oraz sposób ich kontroli i oceny. W ramach nadzoru sanitarnego do badań laboratoryjnych pobrano 33 próbki wody z 2 pływalni krytych oraz jednej odkrytej funkcjonującej w sezonie letnim. Jakość wody nie zagrażała bezpieczeństwu zdrowotnemu kąpiących się. Stan sanitarno-techniczny wszystkich obiektów nie budził zastrzeżeń.

Nadzór nad pływalniami krytymi i odkrytymi w 2014r.

Lp	Nazwa i adres obiektu	Liczba niocek	Liczba dodatkowych atrakcji, wymienić jakie np. jacuzzi, sauna, zjeżdżalnie	Liczba kontroli obiektu	Ocena obiektu zgodna ze sprawozdaniem GUS za	Liczba badań ogółem	w tym bakteriologicznych	Liczba prób kwalifikująca do podjęcia działań przez PPIS	Podjęte działania przez PPIS w przypadku nieprawidłowości
1	Basen kryty - Pływalnia Nr 1 w Łomży, ul. Niemcewicza 17, należy do MOSiR, ul. Zjazd 18, 18-400 Łomża	3	Sucha sauna zjeżdżalnia, jacuzzi	1	dobra	12	12	0	0
2	Basen kryty - Pływalnia Nr 2 w Łomży, ul. Wyszyńskiego 15, należy do MOSiR, ul. Zjazd 18, 18-400 Łomża	5	Sucha sauna zjeżdżalnia, jacuzzi,	1	dobra	20	20	0	0
3	Basen otwarty, ul. Konstytucji 3 Maja, 18-400 Łomża, należący do MOSiR, ul. Zjazd 18, 18-400 Łomża.	1	0	1	dobra	1	1	0	0

Państwowy Powiatowy Inspektor Sanitarny w Łomży sprawował nadzór nad miejscem wykorzystywanymi do kąpieli na rzece Narew w Łomży w oparciu o Ustawę z dnia 18 lipca 2001r. – Prawo wodne (Dz. U. z 2012r., poz. 145 z późn.zm.) oraz Rozporządzenie Ministra Zdrowia z dnia 8 kwietnia 2011r. w sprawie prowadzenia nadzoru nad jakością wody w kąpielisku i miejscu wykorzystywanym do kąpieli. W ramach kontroli wewnętrznej organizator miejsca do kąpieli na rz. Narew w Łomży przed rozpoczęciem sezonu kąpielowego zlecił badanie wody oraz jeden raz w trakcie trwania sezonu. Sprawozdania z wynikami badań laboratoryjnych przekazywane były Państwowym Powiatowym Inspektorom Sanitarnym, który na ich podstawie wydał oceny o przydatności wody do kąpieli. Miejsce wykorzystywane do kąpieli było oznakowane bojami.

Przedmiotem kontroli była także plaża miejska przystosowana do sezonowego wykorzystania. Wyposażona była: w ubikacje typu TOI-TOI, przebieralnie, kosze na odpady oraz sprzęt ratowniczy.

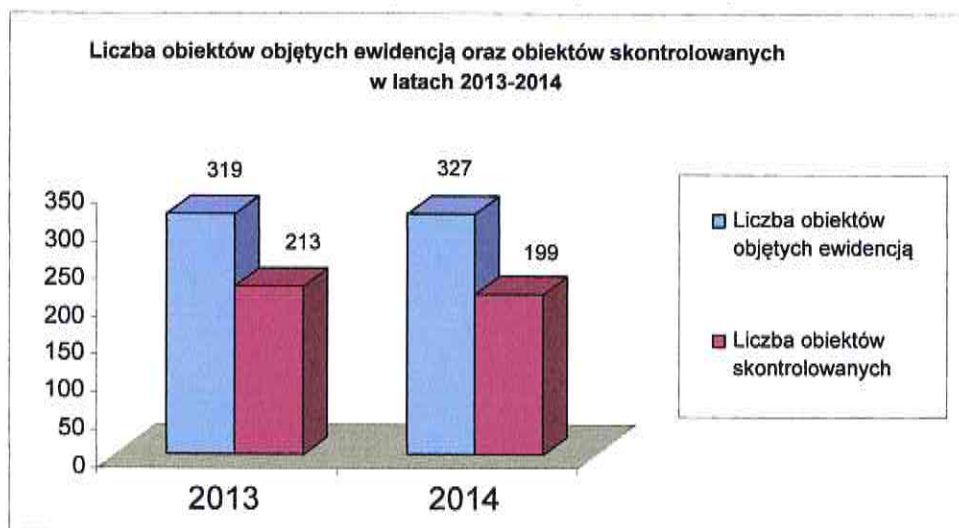
W ewidencji Państwowego Powiatowego Inspektora Sanitarnego z zakresu higieny komunalnej znajdowało się 319 obiektów pełniących funkcję użyteczności publicznej.

Wybrane obiekty użyteczności m. Łomży w latach (2013 - 2014)

Lp.	Grupa obiektów użyteczności publicznej	2013			2014		
		Liczba obiektów objętych ewidencją	Liczba obiektów skontrolowanych	Liczba obiektów ze złym stanem sanitarnym, w tym	Liczba obiektów objętych ewidencją	Liczba obiektów skontrolowanych	Liczba obiektów ze złym stanem sanitarnym, w tym
1.	Ustępy publiczne	3	3	0	3	3	0
2.	Pływalnie kryte	2	2	0	2	2	0
3.	Pływalnie odkryte	1	1	0	1	1	0
4.	Domy pomocy społecznej i inne jednostki pomocy społecznej oraz placówki zapewniające całodobową opiekę	4	4	0	4	4	0
5.	Noclegownie	1	1	0	1	1	0
6.	Hotele	1	1	0	1	1	0
7.	Inne obiekty, w których świadczone są usługi hotelarskie	15	13	0	18	15	0
8.	Zakłady fryzjerskie	77	44	0	78	36	0
9.	Zakłady kosmetyczne	39	30	0	40	31	0
10.	Zakłady odnowy biologicznej	18	7	0	18	7	0
11.	Inne zakłady świadczące usługi łączone w zakresie fryzjerstwa, kosmetyki, tatuażu i odnowy biologicznej	10	9	0	12	9	0
12.	Dworce autobusowe	1	1	0	1	1	0
13.	Tereny rekreacyjne	6	5	0	6	4	0
14.	Cmentarze	4	3	0	4	3	0
15.	Domy pogrzebowe	3	3	0	3	3	0
16.	Inne obiekty użyteczności publicznej	137	89	0	136	77	0

W 2014 r. kontrolę stanu sanitarnego przeprowadzono w 199 obiektach użyteczności publicznej ujętych w ewidencji.

Liczba obiektów użyteczności publicznej objętych ewidencją i obiektów skontrolowanych w latach (2013-2014).



Obiekty te stanowią zróżnicowaną grupę pod względem ich przeznaczenia jak i wymagań sanitarnych. Do istotniejszych elementów nadzoru sanitarnego nad tymi obiektami należy ocena zapewnienia wymogów sanitarno-technicznych ustalonych w przepisach prawa, przestrzeganie warunków higienicznych (bieżący stan sanitarny) pomieszczeń, sprzętów, narzędzi, usług, personelu, działania organizacyjne w celu stworzenia bariery sanitarnej pomiędzy "obszarami" brudnymi i czystymi.

Obiekty świadczące usługi hotelarskie

W 2014 r. w ewidencji Państwowego Powiatowego Inspektora Sanitarnego w Łomży znajdowało się na terenie miasta 19 obiektów hotelarskich. Skontrolowano 16 obiektów. Ewidencja zwiększyła się o 3 obiekty tj. Słeping Łomża ul. Sikorskiego 8, Domowe spanie Łomża ul. Łąkowa 12 oraz wznowiona działalność - Pokoje „Zacisze” Łomża ul. Wesola 117 . W minionym roku nie zanotowano znaczących zmian w zakresie jakości i bezpieczeństwa sanitarnego dla osób korzystających z usług hotelarskich. Dominują obiekty o średnim standardzie. Nadal tylko jeden hotel jest skategoryzowany jako „trzygwiazdkowy”, stanowi to formalne potwierdzenie wyższego poziomu oferowanych usług. Podstawowymi elementami uwzględnianymi przy ocenie było: zaopatrzenie w wodę przeznaczoną do spożycia, odprowadzanie ścieków bytowo-gospodarczych, sprawność wentylacji pomieszczeń, postępowanie z odpadami komunalnymi, postępowanie z bielizną brudną i czystą, zaopatrzenie

w środki czystościowe, stan techniczny pomieszczeń mieszkalnych, sanitariatów, zaplecza oraz stan bieżącej czystości i higieny obiektu oraz otoczenia.

Kontrole sanitarne przeprowadzone przez inspekcję sanitarną wykazały, że właściciele zapewniali odpowiedni stan sanitarny obiektów.

Domy pomocy społecznej oraz inne jednostki organizacyjne pomocy społecznej.

Na terenie miasta funkcjonują: dom pomocy społecznej dla osób starszych, dzieci niepełnosprawnych, środowiskowy dom samopomocy oraz ośrodek interwencji kryzysowej. Przedmiotem kontroli w/w obiektów było zaopatrzenie w wodę, gospodarka ściekowa, postępowanie z odpadami komunalnymi, zaopatrzenie w środki czystości, postępowanie z bielizną brudną i czystą, stan pomieszczeń mieszkalnych, sanitariatów, zaplecza. Domy świadczące opiekę całodobową oferują: całodzienne wyżywienie, terapie zajęciowe i rehabilitacyjne. Posiadają własne pralnie bielizny, zachowujące rozdział dróg bielizny czystej i brudnej. Obiekty tej grupy charakteryzował dobry stan sanitarno-techniczny. Przeprowadzono badanie ciepłej wody na obecność bakterii Legionella sp. w sieci Domu Pomocy Społecznej w Łomży ul. Polowa 39. Wskutek stwierdzenia ponadnormatywnej liczby w/w bakterii w sieci instalacji ciepłej wody użytkowej prowadzone było postępowanie administracyjne mające na celu podjęcia działań w celu wyeliminowania bakterii. Zalecenia zostały wykonane.

Noclegownia z ogrzewalnią prowadzona przez MOPS zapewnia schronienie w porze nocnej osobom bezdomnym. Obiekt ogrzewany, podłączony do sieci wodno-kanalizacyjnej, wyposażony w podstawowe sprzęty jak: piętrowe łóżka, szafki ubraniowe, krzesła, stoliki, pralkę oraz posiada aneks kuchenny i pomieszczenie sanitarne. Bielizna przekazywana do pralni zewnętrznej. O stan bieżącej czystości pomieszczeń dbają sami mieszkańcy pod nadzorem kierownika. Stan sanitarny obiektu nie budził zastrzeżeń pod względem sanitarnym.

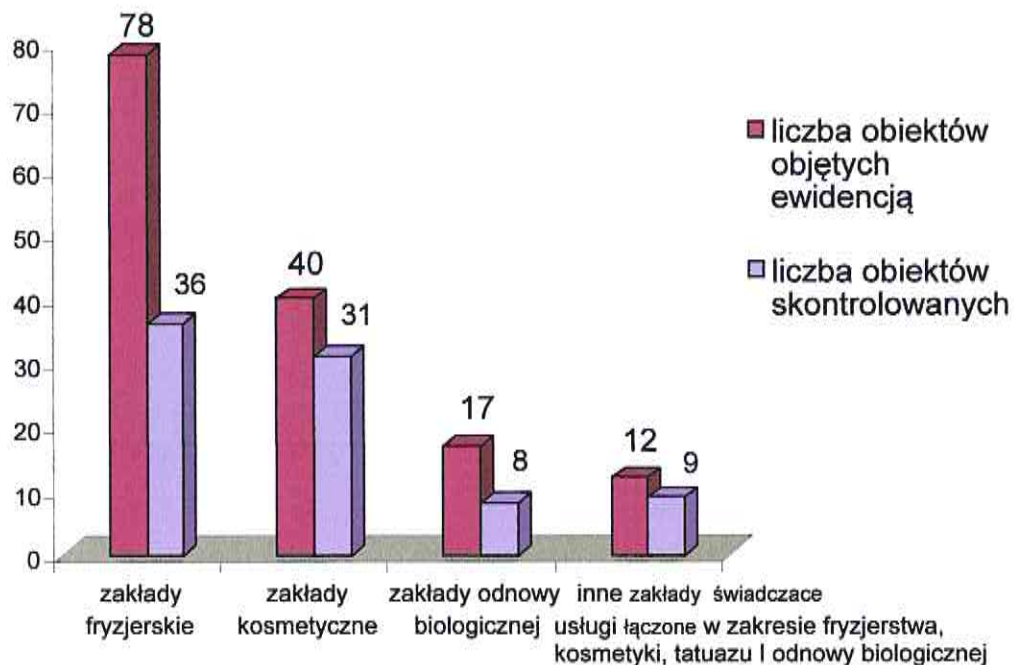
Zakłady fryzjerskie, kosmetyczne, odnowy biologicznej i inne, w których są świadczone łącznie więcej niż jedna z ww. usług

W 2014 roku w ewidencji Państwowego Powiatowego Inspektora Sanitarnego w Łomży ujęto łącznie 147 tego typu obiektów. Największą grupę stanowiły zakłady fryzjerskie.

Zakłady fryzjerskie, kosmetyczne, odnowy biologicznej i inne, w których są świadczone łącznie więcej niż jedna z ww. usług .



Ilość skontrolowanych zakładów fryzjerskich, kosmetycznych i odnowy biologicznej w 2014r.



Z uwagi na brak szczegółowych przepisów prawa jakim było Rozporządzenie Ministra Zdrowia z dnia 17 lutego 2004r. w sprawie szczegółowych wymagań sanitarnych, jakim powinny

odpowiadać zakłady fryzjerskie, kosmetyczne, tatuażu i odnowy biologicznej utraciło moc z dniem 2 stycznia 2012r., nadzór nad ww. obiektami został ograniczony.

Państwowy Powiatowy Inspektor Sanitarny w 3 przypadkach wszczął postępowanie administracyjne mające na celu wyegzekwowanie procedur postępowania przy zabiegach naruszających ciągłość tkanek w gabinetach kosmetycznych. Braki zostały usunięte w ciągu miesiąca.

Generalnie stan sanitarno – porządkowy skontrolowanych zakładów nie budził większych zastrzeżeń. Personel stosuje środki dezynfekcyjne o szerokim spektrum działania do narzędzi, w gabinetach kosmetycznych używa się sterylnych narzędzi przygotowanych w pakietach lub jednorazowych. Pranie bielizny z reguły odbywa się we własnym zakresie, coraz częściej używano ręczników jednorazowego użytku.

Na terenie miasta kontrolowane były również inne obiekty użyteczności publicznej w przypadku, których zachowanie właściwego stanu sanitarnego jest niezbędne z uwagi na zapewnienie bezpieczeństwa zdrowotnego osób z nich korzystających, a także przebywających. Należą do nich: dworzec, ustępy publiczne, obiekty kulturalno – widowiskowe, apteki, stacje dystrybucji paliw, tereny rekreacyjno-sportowe, inne.

Ilość skontrolowanych innych obiektów użyteczności publicznej skontrolowanych w 2014r.



Obiekty ujęte w ewidencji skontrolowano w 87,9 %. W wyniku dokonanych czynności kontrolnych tych obiektów nie stwierdzono nieprawidłowościami w zakresie stanu sanitarno-technicznego obiektów. W 1 przypadku wystosowano wystąpienie dotyczące zniszczonej elewacji budynku. Nadzór sanitarny sprawowany nad obiektami użyteczności publicznej nie wykazał zagrożeń o zasadniczym znaczeniu dla zdrowia.

W ramach nadzoru nad postępowania ze zwłokami i szczątkami ludzkimi zakresie ochrony zdrowia ludzkiego skontrolowano 3 domy pogrzebowe oraz samochody do przewożenia zwłok. Szczególną uwagę zwracano na przechowywanie zwłok, stan sanitarno-techniczny,

dezynfekcję oraz właściwą wentylację pomieszczeń. Nie odnotowano nieprawidłowości. Wydano 19 pozwoleń na sprowadzenie zwłok z zagranicy, 8 decyzji na ekshumację zwłok oraz przeprowadzono 8 kontroli prowadzonej ekshumacji.

Państwowa Inspekcja Sanitarna w 2014 r. przeprowadziła kontrole 40 środków transportu publicznego. W tym: 25 autobusów (komunikacji dalekobieżnej, miejskiej i turystycznej), 6 samochodów do przewozu chorych, 1 samochód do przewozu bielizny oraz 8 samochodów do przewożenia zwłok. Kontrole w/w środków transportu nie wykazały większych zaniedbań.

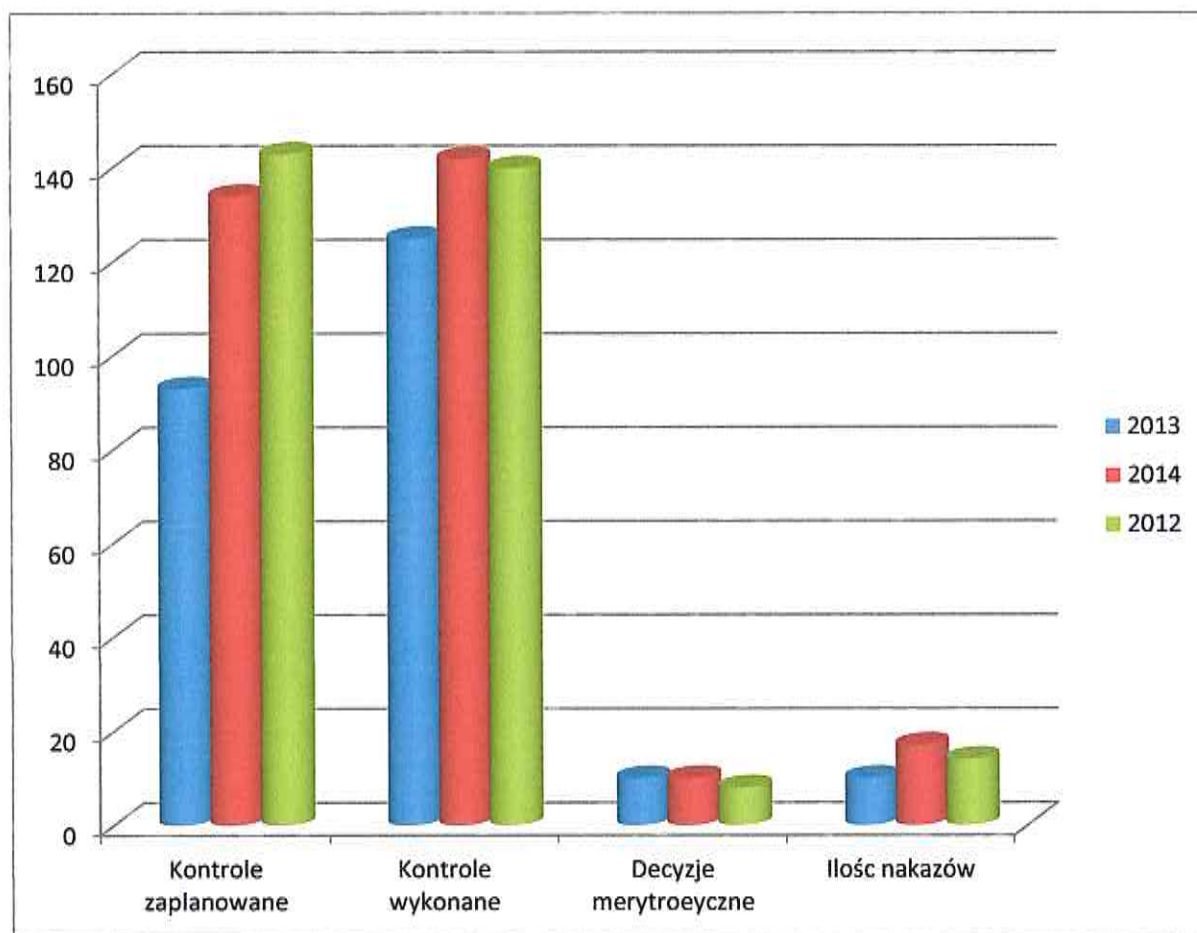
W oparciu o powyższe informacje i zestawienia można wyciągnąć następujące wnioski:

- ❖ Jakość wody przeznaczonej do spożycia przez ludzi z wodociągu miejskiego w przez większość roku 2014 r. była zgodna z obowiązującymi przepisami prawa. Niewielkie przekroczenia parametru mętności wystąpiło w sumie przez 21 dni. W wyniku podjętych działań naprawczych przez MPW i K w Łomży uzyskano poprawę jakości wody i zgodności wartości dopuszczalnych parametrów do wymogów rozporządzenia.
- ❖ Pomimo braku regulacji prawnych określających wymagania, jakim powinna odpowiadać woda w basenach kąpielowych sprawowany nadzór nad tymi obiektami wykazał, iż jakość wody nie zagrażała bezpieczeństwu zdrowotnemu kąpiących się. W okresie sezonu letniego woda w miejscu wykorzystywanym do kąpieli na rzece Narew w Łomży odpowiadała wymogom sanitarnym.
- ❖ Przeprowadzone badania ciepłej wody w szpitalu na obecność pałeczek *Legionella sp.* wykazały, że doszło do przekroczeń dopuszczalnej ilości bakterii w instalacjach. Wskazuje to na potrzebę większej dbałości o stan techniczny i higieniczny instalacji ciepłej wody użytkowej mogącej być źródłem zakażenia.
- ❖ Nadzór sanitarny sprawowany nad obiektami użyteczności publicznej nie wykazał w 2014 r. zagrożeń o zasadniczym znaczeniu dla zdrowia. Nie stwierdzono obiektów ze złym stanem sanitarno-technicznym. W większości właściciele dbają o wygląd estetyczny obiektów, standard wyposażenia jak i poziom świadczonych usług.
- ❖ Liczba obiektów objętych ewidencją przez higienę komunalną w 2014 roku na terenie miasta wynosiła – 327. W/w obiektach przeprowadzono 248 kontrole. Wydano 16 decyzji merytorycznych, 10 płatniczych, 19 postanowień, wystosowano 5 wystąpień. W ramach działalności statutowej do badań laboratoryjnych pobrano 75 próbek wody.

Higiena Pracy

W roku 2014 roku zaplanowano do kontroli 134 w zakłady pracy. 6 zakładów zlikwidowano, poza planem skontrolowano 2 zakłady nowopowstałe. Przeprowadzono 12 kontroli tematycznych, w tym 4 dotyczące środków zastępczych i 8 dotyczące klejów i rozpałki do grilla.

W sumie przeprowadzono 142 kontrole. Wydano 16 decyzji, w tym 10 decyzji merytorycznych i 6 decyzji płatniczych.



Zdrowe środowisko pracy, to takie, w którym stężenia i natężenia czynników szkodliwych (hałasu, drgań mechanicznych, pyłów czy też substancji chemicznych) nie przekraczają normatywów higienicznych, są wolne od dymu tytoniowego, zaprojektowane zgodnie z zasadami bezpieczeństwa i ergonomii.

Wykonywanie profilaktycznych badań lekarskich – wstępnych i okresowych pracowników, umożliwiających wczesne wykrycie choroby oraz ocena ryzyka zawodowego pracowników związanego z wykonywaną pracą jest obowiązkiem każdego pracodawcy. Ocenę ryzyka zawodowego dokonuje się na podstawie szczegółowej analizy procesu pracy w celu wykrycia

zagrożeń oraz wprowadzenia środków poprawiających warunki pracy i ograniczających szkodliwy wpływ procesu pracy na pracownika.

W wyniku przeprowadzonych kontroli w 2014 stwierdzono następujące nieprawidłowości:

- wydano 4 nakazy zaprzestania sprzedaży środków zastępczych tzw. dopalaczy
- wstrzymano działalność 4 zakładów zajmujących się sprzedażą dopalaczy
- brak aktualnych badań i pomiarów środowiska pracy w 3 zakładach.
- brak systemu I pomocy przedmedycznej w 2 zakładach
- brudne ściany i sufity w 1 zakładzie
- brak oznakowania w j. polskim substancji i mieszanin chemicznych w 1 zakładzie
- brak procedury postępowania z czynnikiem biologicznym gr 3 w 1 zakładzie
- brak instrukcji udzielania I pomocy w nagłych wypadkach w 1 zakładzie

W w/w okresie sprawozdawczym ograniczono zagrożenie w zakresie:

- obniżono przekroczenia hałasu w 1 zakładzie
- wykonano badania i pomiary środowiska pracy w 3 zakładach pracy,
- przeszkolono pracowników dot. systemu I pomocy przedmedycznej w 2 zakładach
- odnowiono brudne ściany i sufity w 1 zakładzie
- prawidłowo oznakowano substancje i mieszaniny chemicznych w 1 zakładzie
- wykonano procedury postępowania z czynnikiem biologicznym gr 3 w 1 zakładzie
- zapewniono instrukcję udzielania I pomocy w nagłych wypadkach w 1 zakładzie

Porównując lata poprzednie, daje się zauważyć, iż właściciele firm mają większą świadomość obowiązujących przepisów prawnych, o czym świadczy minimalnie zwiększona liczba wydanych decyzji merytorycznych w stosunku do roku poprzedniego. W 2014r. wydano 10 decyzji merytorycznych (6 decyzji w roku 2013), przy przeprowadzonych 134 kontrolach w 2014r. (w 2013r.-127 kontroli)

W 2014r. na podstawie danych zawartych w orzeczeniach lekarskich, wydawanych przez jednostki służby zdrowia uprawnionych do rozpoznawania **chorób zawodowych** oraz analizy oceny narażenia zawodowego pracowników, zgłoszono 3 choroby zawodowe, wydano: 2 decyzje negatywne z powodu braku podstaw do stwierdzenia choroby zawodowej u nauczyciela (wysiłek głosowy), oraz u technika fizjoterapii (przewlekłe zapalenie nadkłykcia bocznej kości ramiennej obustronne). W 2014r. wydano jedną decyzję pozytywną u pracownika nadleśnictwa (borelioza).

W 2013r. nie było zgłoszonych chorób zawodowych z powiatu grodzkiego

Porównując lata 2014 i 2013 sytuację należy uznać za ustabilizowaną.

Działania w zakresie nadzoru nad środkami zastępczymi

A/ Profilaktyka w 2014

Dla 5 placówek oświatowo- wychowawczych pracownik ds. Promocji Zdrowia przeprowadził prelekcję profilaktyczną z zastosowaniem prezentacji multimedialnej nt. „Dopalacze- zagrożenie ciągle aktualne” w sumie dla 379 osób środowiska szkolnego (uczniowie, kadra pedagogiczna, rodzice, wychowankowie burs). W trakcie działań przekazywano ulotki informacyjno- edukacyjne otrzymane z Sekcji Promocji Zdrowia WSSE w Białymstoku. Podczas wypoczynku letniego dzieci i młodzieży w lipcu i sierpniu działaniami profilaktyki środków zastępczych objęto 605 uczestników w 4 placówkach (15 turnusów).

B/Działania kontrolne

w 2014r. w asyście funkcjonariuszy Komendy Miejskiej Policji w Łomży przeprowadzono 4 kontrole sklepów, w których prowadzono sprzedaż środków zastępczych. Za każdym razem odnotowano dystrybucję podejrzanych produktów. Wszystkie kontrolowane sklepy związane są z osobą p. Gołembowskiego i tzw. spółkami pabianickimi z lokalizacją 95-200 Pabianice ul. Zamkowa 18 lok 33. W Łomży w/w miały lokalizację w 2 punktach: Al. Legionów 50 lok. 6 (3 sklepy) oraz ul. Wyszyńskiego 2/4 (1 sklep). Podczas wszystkich działań kontrolnych dotyczących środków zastępczych zabezpieczono w sumie 945 sztuk opakowań produktów, do badań pobrano 18 sztuk (z czego przebadano już 10 próbek). Wyniki badań próbek wykazały w nich obecność środków zastępczych. Powiadomiono prokuraturę o powyższym i zawiadomiono o podejrzeniu popełnienia przestępstwa. W odpowiedzi uzyskano Postanowienie Prokuratury o odmowie wszczęcia postępowania w związku z brakiem przesłanek do klasyfikacji czynu jako czynu zabronionego. Powyższe pozwala sądzić, że wszelkie działania podejmowane przez pracowników PSSE w Łomży są jedynymi w kwestii walki z procederem sprzedaży środków zastępczych. W każdej z powyższych spraw prowadzone jest postępowanie administracyjne, a strona „pabianicka” wykorzystuje każdą możliwość odwoławczą.

C/ Inne

W grudniu 2014r. zgodnie z postanowieniem Prokuratury Rejonowej w Łomży przekazano w całości do Komendy Miejskiej Policji w Łomży depozyt „dopalaczy” zabezpieczony podczas akcji 02.10.2010r. w sklepach Dopalacze.com i Smartszop (pismo do PPWIS w Białymstoku nr HP.4446.24.2014 z dnia 30 grudnia 2014r.).

1. Bieżący nadzór sanitarny nad warunkami środowiska pracy w zakładach pracy.

Liczba zakładów w ewidencji	Liczba wziętych w planie kontroli	Liczba skontrolowanych zakładów	Liczba osób zatrudnionych w zakładach	Liczba osób pracujących w poszczególnych zagrożeniach	Liczba przeprowadzonych kontroli	Liczba protokołów w tym z uchybieniami	Liczba decyzji	Liczba nakazów									
									2013	2014	2013	2014	2013	2014			
2013	2014	2013	2014	2013	2014	2013	2014	2013	2014								
271	268	93	136	97	130	3494	3390	3172	2886	127	142	127 (6)	142 (10)	6	10	10	17

Nazwa czynnika	Liczba osób pracujących z danym czynnikiem															
	ogółem		0,0 - 0,1 NDS				0,1 - 0,5 NDS				0,5 - 1,0 NDS				pow. 1NDS	
	2013	2014	2013	2014	2013	2014	2013	2014	2013	2014	2013	2014	2013	2014		
Hłas	1404	1310	1175	560	154	570	70	50	4	0						
Wibracja ogólna / miejscowa	335	223	239/ 81	120/122	38/17	13/13	27/15	9/8	0	0						
Zapylenie	628	567	340	460	110	73	62	34	0	0						
Czynniki chemiczne	1631	1932	1524	1200	40	682	5	50	1	0						
Czynniki rakotwórcze	271	249	251	224		31	7	3	0	0						
Czynniki biologiczne	1530	1531	Grupa 2 - 1531				Grupa 3- 915									

2. Nadzór nad prekursorami narkotyków w ramach realizacji krajowego programu przeciwdziałania narkomanii - Obrót prekursorami narkotyków w 2014r.

Liczba zakładów ewidencji	w	Liczba w kontroli	Liczba ujętych planie	Liczba skontrolowanych zakładów z prek. Kat.2 i 3	Liczba zatrudnionych w zakładach	Liczba osób w pracujących w poszczególnych zagrożeniach	Liczba osób w przeprowadzonych kontroli	Liczba protokołów w tym uchybieniami	Liczba decyzji		Liczba nakazów						
									2013	2014	2013	2014	2013	2014			
2013	2014	2013	2014	2013	2014	2013	2014	2013	2014	2013	2014	2013	2014				
3	10	3	7	3	7	64	102	54	50	3	7	3/0	7/0	0	0	0	0

Na terenie powiatu grodzkiego nie prowadzi działalność producenci, importerzy i eksporterzy prekursorów narkotyków. W w/w tabeli ujęto tylko dystrybutorów.

3. Nadzór nad substancjami i preparatami chemicznymi w związku z wejściem w życie rozporządzenia REACH w celu zapewnienia swobodnego przepływu substancji chemicznych w ich postaci własnej lub jako składniki preparatów i w wyrobach- podmioty stosujące substancje i preparaty chemiczne

Liczba zakładów ewidencji	w	Liczba w kontroli	Liczba ujętych planie	Liczba skontrolowanych zakładów	Liczba zatrudnionych w zakładach	Liczba osób pracujących w poszczególnych zagrożeniach	Liczba osób w przeprowadzonych kontroli	Liczba protokołów w tym z uchybieniami	Liczba decyzji		Liczba nakazów						
									2013	2014	2013	2014	2013	2014			
2013	2014	2013	2014	2013	2014	2013	2014	2013	2014	2013	2014	2013	2014				
141	138	87	101	75	98	1569	1383	599	1207	75	98	75/0	98/2	0	2	0	2

Uchybienia dotyczyły braku oznakowania substancji i mieszanin chemicznych w j. polskim oraz braku badań i pomiarów środowiskowych na czynniki chemiczne, w tym podmioty wprowadzające do obrotu (dystrybutorzy) substancje i preparaty chemiczne.

Oddział Laboratoryjny

W Oddziale Laboratoryjnym w Łomży są realizowane zadania wynikające z ustawy o Państwowej Inspekcji Sanitarnej w celu ochrony zdrowia publicznego poprzez wykonywanie badań:

- fizycznych,
- chemicznych,
- organoleptycznych,
- mikrobiologicznych.

Badania są wykonywane w ramach nadzoru sanitarnego i na zlecenie klienta zewnętrznego.

Usługi badawcze realizują następujące sekcje Oddziału Laboratoryjnego:

- Sekcja Badań Fizykochemicznych Żywności i Wody,
- Sekcja Badań Mikrobiologicznych Żywności i Wody,
- Sekcja Badań i Pomiarów w Środowisku Pracy,
- Sekcja Badań Mikrobiologicznych Materiału Biologicznego i Przygotowywania Podłoży.

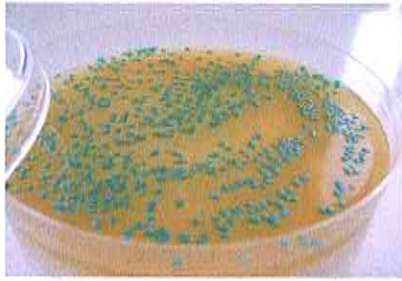
a/Sekcja Badań Fizykochemicznych Żywności i Wody - przeprowadza badania w ramach ogólnokrajowego planu kontroli urzędowej i monitoringu żywności oraz wody, ustawowego nadzoru oraz badania zlecane przez klientów. W sekcji jest wykonywana ocena znakowania żywności, ocena teoretyczna żywienia oraz badania fizykochemiczne i organoleptyczne: żywności i wody.

W 2014 roku w ramach „nadzoru” wykonano 171 ocen oznakowania żywności, 314 oznaczeń organoleptycznych i fizykochemicznych w próbkach środków spożywczych oraz 4872 oznaczeń w próbkach wody

b/Sekcja Badań Mikrobiologicznych Żywności i Wody wykonuje badania mikrobiologiczne:

- środków spożywczych,
- wymazów sanitarnych,
- wody przeznaczonej do spożycia,
- wody z miejsc wykorzystywanych do kąpieli oraz pływalni.

W 2014 roku wykonano 2776 oznaczeń w próbkach żywności i wymazów sanitarnych oraz 1567 oznaczeń w próbkach wody.



c/Sekcja Badań i Pomiarów w Środowisku Pracy zajmuje się:

- pobieraniem próbek do oceny narażenia zawodowego na czynniki chemiczne i pyły przemysłowe,
- badaniem chemicznych zanieczyszczeń powietrza na stanowiskach pracy,
- badaniem pyłowych zanieczyszczeń powietrza na stanowiskach pracy,
- pomiarami hałasu słyszalnego,
- pomiarami drgań mechanicznych o działaniu ogólnym na organizm człowieka i działających na organizm człowieka przez kończyny górne,
- pomiarami oświetlenia elektrycznego miejsc pracy.

W 2014 roku Sekcja Badań i Pomiarów w Środowisku Pracy pobrała 16 próbek oraz wykonała 189 oznaczenia.

d/Sekcja Badań Mikrobiologicznych Materiału Biologicznego i Przygotowywania Podłoży wykonuje badania materiału biologicznego:

- bakteriologiczne,
- parazytologiczne (w tym gleby),
- do książeczek zdrowia w kierunku wykrywania pałeczek z rodzaju *Salmonella* i *Shigella*,
- identyfikacji szczepów *Salmonella* i *Shigella*,
- badania skuteczności procesów sterylizacji,
- badania bakteriologiczne czystości środowiska szpitalnego.



W 2014 roku w Sekcji przebadano 973 próbek materiału biologicznego od osób ze styczności z czynnikiem zakaźnym, nosicieli i ozdrowieńców wykonując w nich 3952 oznaczeń. Sekcja w oparciu o wymagania ustawy o zapobieganiu oraz zwalczaniu zakażeń i chorób zakaźnych u ludzi wykonuje także badania uczniów, studentów i doktorantów. W ramach tych badań do laboratorium dostarczono 2512 próbek, a analitycy wykonali 10048 oznaczeń.

W 203 próbkach, tj. 3,3% wszystkich badanych próbek (w ramach nadzoru i zleceń klientów zewnętrznych) stwierdzono obecność pałeczek z rodzaju *Salmonella*.

rok	2003	2004	2005	2006	2007	2008	2009	2010	2011	2012	2013	2014
Liczba próbek dodatnich	480	454	420	541	662	362	300	365	230	217	196	203
% próbek dodatnich	3,8	3,4	4,2	5,4	7,0	4,8	4,3	5,4	3,3	3,1	2,9	3,3

W Oddziale Laboratoryjnym w 2014 roku w ramach nadzoru sanitarnego wykonano ogółem 5189 badania, w których przeprowadzono:

- 1872 oznaczeń chemicznych,
- 3503 oznaczeń fizycznych,
- 8292 oznaczeń mikrobiologicznych.

Działalność laboratorium oparta jest na systemie zarządzania opisanym w polskiej normie PN-EN ISO 17025:2005 *Ogólne wymagania dotyczące kompetencji laboratoriów badawczych i wzorcujących*.



Oddział Laboratoryjny realizuje politykę jakości poprzez:

- kompetentny personel posiadający odpowiednie wykształcenie, przeszkolenie, wiedzę i doświadczenie zawodowe,
- odpowiednie wyposażenie badawcze, stosowanie uznanych i wiarygodnych metod badawczych,
- wewnętrzną kontrolę jakości wyników badań,
- szkolenia zewnętrzne i wewnętrzne personelu,
- udział w badaniach biegłości i porównaniach międzylaboratoryjnych.

Działalność laboratorium jest oceniana przez klientów poprzez „Ankiety badania poziomu zadowolenia klienta”. Analiza ankiet, która jest przeprowadzana na bieżąco, wykazała wysoki poziom zadowolenia klientów z usług laboratorium, a zwłaszcza z poziomu kwalifikacji, profesjonalizmu pracowników i kultury obsługi. Poznane opinie i uwagi są wykorzystane do dalszego doskonalenia działalności laboratorium.

System zarządzania laboratorium został certyfikowany przez Polskie Centrum Akredytacji w dniu 3.08.2005 r.



Dokumentami potwierdzającymi kompetencje laboratorium są Certyfikat Akredytacji Laboratorium Badawczego nr AB 635 i Zakres Badań Akredytowanych. Certyfikat taki jest wydawany na 4 lata. Wybrane akredytowane obszary poddawane są corocznym niezależnym ocenom przez Polskie Centrum Akredytacji. Celem tych ocen jest potwierdzenie ciągłego spełnienia

wymagań normy, utrzymywania odpowiednich kompetencji oraz doskonalenia systemu zarządzania jakością, a także aktualizacja (rozszerzenie/korekcja lub ograniczenie) Zakresu Badań Akredytowanych.

Laboratorium posiada akredytację na większość metod, wg których są wykonywane badania:

- mikrobiologiczne środków spożywczych i wody,
- fizykochemiczne wody do spożycia przez ludzi,
- bakteriologiczne materiału biologicznego,
- pyłowych i chemicznych zanieczyszczeń powietrza środowiska pracy,
- pomiarów czynników fizycznych: hałasu, drgań i oświetlenia w środowisku pracy.

Aktualny zakres akredytacji znajduje się na stronach internetowych PCA www.pca.gov.pl oraz Powiatowej Stacji Sanitarno-Epidemiologicznej w Łomży <http://psse-lomza.pbip.pl>.

HIGIENA ŻYWNOŚCI ŻYWIENIA I PRZEDMIOTÓW UŻYTKU



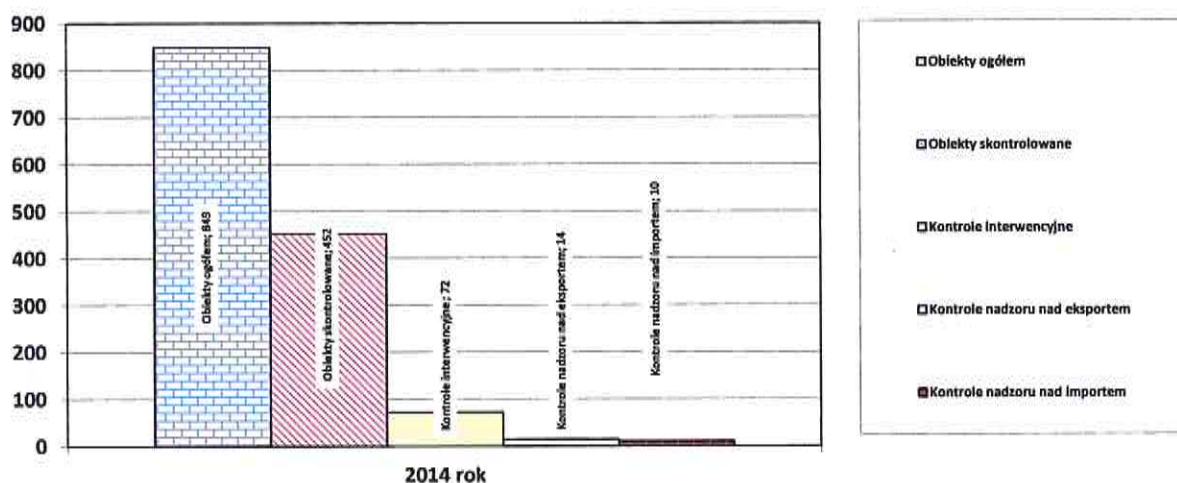
Bezpieczeństwo i zdrowie konsumenta jest jednym z najważniejszych celów polityki Państwa w zakresie zdrowia publicznego. Prawidłowe żywienie człowieka odgrywa bowiem bardzo istotną rolę w jego życiu. Zapewnienie bezpieczeństwa a tym samym spełnienie standardów zdrowotnych żywności, określonych w

przepisach zarówno UE jak i krajowych, wymaga kompleksowych działań opartych przede wszystkim na kontroli wewnętrznej realizowanej przez przedsiębiorców jak i kontroli zewnętrznej sprawowanej przez organy urzędowej kontroli żywności. Państwowa Inspekcja Sanitarna zajmuje się nadzorem nad jakością zdrowotną tylko części żywności, głównie produkowanej lub wprowadzanej do obrotu pochodzenia niezwierzęcego, a także wprowadzanej do obrotu żywności pochodzenia zwierzęcego, nieobjętej urzędową kontrolą organów Inspekcji Weterynaryjnej.

Główne kierunki działań to :

- Sprawowanie nadzoru nad bezpieczeństwem żywności i żywienia, zgodnie z obowiązującymi przepisami prawa żywnościowego.
- Doskonalenie funkcjonowania Systemu RASFF poprzez współpracę w tym zakresie z innymi jednostkami kontrolnymi w obszarze posiadanych kompetencji, funkcjonującymi na terenie powiatu łomżyńskiego.
- Nadzór nad bezpieczeństwem kosmetyków produkowanych i wprowadzanych do obrotu na terenie powiatu łomżyńskiego.
- Sprawowanie zintensyfikowanego nadzoru nad suplementami diety, środkami spożywczymi specjalnego przeznaczenia żywieniowego oraz środkami spożywczymi wzbogacanymi.
- Sprawowanie nadzoru w zakresie oceny wprowadzania do obrotu na terenie powiatu łomżyńskiego produktów mogących stanowić zagrożenie dla ludzi.
- Zapewnienie pełnej realizacji postanowień planu pobierania próbek do badania żywności, materiałów i wyrobów przeznaczonych do kontaktu z żywnością, w ramach urzędowej kontroli i monitoringu obowiązującego w powiecie łomżyńskim w roku 2014, oraz rozwijanie efektywności poboru i transportu próbek do badań laboratoryjnych.
- Realizowanie zagadnień związanych z misjami urzędu ds. Żywności i Weterynarii Komisji Europejskiej.

W powiecie grodzkim ilość obiektów żywności i żywienia oraz materiałów i wyrobów przeznaczonych do kontaktu z żywnością w roku 2014 wynosiła 849. W roku sprawozdawczym skontrolowano 452 obiekty, przeprowadzono w nich 638 kontroli: w tym 72 kontrole interwencyjne w ramach systemu RASFF oraz w związku z sygnałami obywateli. Po wpłynięciu stosownych wniosków od przedsiębiorców i dokonaniu inspekcji zatwierdzono 63 zakłady. W ramach nadzoru nad importem przeprowadzono 10 kontroli, podczas których dokonano oceny 24 partii środków spożywczych (przyprawy, zioła, warzywa suszone, substancje dodatkowe). Przeprowadzono także 14 kontroli w ramach nadzoru nad eksportem, podczas których dokonano oceny 29 partii środków spożywczych (skrobia ziemniaczana, piwo, majonezy, musztardy, ketchupy, sosy). Wydano 53 świadectwa spełnienia wymagań zdrowotnych. Do badań laboratoryjnych w ramach nadzoru nad importem pobrano 2 próbki warzyw suszonych w kierunku określenia poziomu mykotoksyn (niekwestionowane).



Dane dotyczące działalności kontrolnej Sekcji Żywności i Żywienia w 2014 roku.

Wdrożone zasady Dobrej Praktyki Higienicznej posiadało 381 sklasyfikowanych zakładów, system HACCP funkcjonował w 54 kontrolowanych obiektach.

W celu wyeliminowania stwierdzonych podczas kontroli nieprawidłowości występujących w obiektach wydano 28 decyzji administracyjnych, w tym 5 decyzji dotyczących wstrzymania działalności obiektów obrotu żywnością (4 obiekty ruchome, 1 środek transportu).

Za nieprzestrzeganie przepisów prawa żywnościowego nałożono 7 mandatów karnych na sumę 1800 zł. (spadek w stosunku do roku poprzedniego). Do właścicieli i kierownictwa zakładów wystosowano 21 wystąpień.

Dokonano oceny stanu sanitarnego na podstawie obowiązujących arkuszy 375 obiektów.

Wszystkie zaliczono do zgodnych z wymaganiami, bądź ryzyko określono jako niskie.

W roku 2014 zaobserwowano poprawę warunków sanitarnych w zakładach w stosunku do roku 2013.

Wskaźnik obiektów „złych” ocenionych na podstawie arkuszy klasyfikacyjnych w latach 2009-2014 przedstawiał się następująco:

Lp	Grupa obiektów	% obiektów, które oceniono jako niezgodne z wymaganiami					
		2009	2010	2011	2012	2013	2014
1.	Zakłady obrotu	0,68	1,1	2,23	0	0,83	0
2.	Zakłady żywienia zbiorowego otwarte	7,4	2,56	0	0	1,23	0

Jakość zdrowotną środków spożywczych, materiałów i wyrobów przeznaczonych do kontaktu z żywnością, kosmetyków oraz badań sanitarnych przedstawia poniższa tabela.

Próbki środków spożywczych, materiałów i wyrobów przeznaczonych do kontaktu z żywnością, kosmetyków oraz badań sanitarnych	2014		2013		2012		2011		2010		2009	
	Razem		Razem		Razem		Razem		Razem		Razem	
	pobrane	w tym kwest.	pobrane	w tym kwest.	pobrane	w tym kwest.	pobrane	w tym kwest.	pobrane	w tym kwest.	pobrane	w tym kwest.
SUMA	307	7	307	2	247	10	204	3	198	6	209	6

Ogółem w 2014 roku do badań laboratoryjnych pobrano **289 próbek środków spożywczych**. Ich jakość zdrowotną przedstawia poniższa tabela:

Rodzaj obiektu	Próbki żywności	
	pobrane	w tym kwest.
Obiekty produkcji żywności		
Wytwórnice lodów	10	-
Automaty do lodów	10	5
Ciastkarnie	25	-
Piekarnie	10	
Wytwórnice koncentratów	9	-
Przetwórnice owocowo-warzywne	2	
Wytwórnice octu, majonezu i musztardy	6	-
Inne wytwórnice żywności	1	
Razem	73	5

<i>Obiekty obrotu żywnością</i>		
Sklepy spożywcze	175	1
Magazyny hurtowe	12	-
Inne obiekty obrotu żywnością	29	-
Razem	216	1
SUMA	289	6

Pobrane próbki dotyczyły następujących grup środków spożywczych:

w obiektach produkcji żywności:

- lody tradycyjne, lody z automatu, ciasta z kremem poddanym i nie poddanym obróbce termicznej, przyprawy, sosy, majonezy, koncentraty spożywcze, substancje dodatkowe.

w obiektach obrotu żywnością:

- mięso mielone, mięso surowe, drób i produkty drobiowe, inne produkty mięsne- tatar, wędliny, przetwory mięsne, wyroby garmazeryjne i kulinarne, konserwy drobiowe, produkty jajeczne, przetwory rybne i owoców morza, mleko i przetwory mleczne, pieczywo, przetwory zbożowo-mączne, ciasta z kremem nie poddanym obróbce termicznej, wyroby cukiernicze i ciastkarskie, galanteria ciastkarska, warzywa świeże i suszone, przetwory warzywne, owoce i przetwory owocowe, koncentraty spożywcze, zioła i przyprawy, środki spożywcze specjalnego przeznaczenia żywieniowego, suplementy diety, napoje alkoholowe, sól, masło.

W roku 2014 w wyniku przeprowadzonych badań laboratoryjnych zakwestionowano 6 próbek krajowych środków spożywczych tj.:

- ✚ 5 próbek lodów z automatu pobranych w ramach monitoringu, w których stwierdzono przekroczoną liczbę bakterii Enterobacteriaceae w 1g.

Odbyło się posiedzenie zespołu ds. RASFF. Polecono przeprowadzić dezynfekcję naczyń i sprzętu wykorzystywanego przy produkcji lodów. Ponownie pobrano próbki do badań laboratoryjnych (niekwestionowane).

- ✚ 1 próbkę soli spożywczej pobranej w ramach urzędowej kontroli żywności i monitoringu, w której stwierdzono przekroczenie dopuszczalnej zawartości jodku potasu.

Odbyło się posiedzenie zespołu ds. RASFF. Informację wraz z wynikami badań przesłano do PPIS, na którego terenie działalności znajduje się producent w/w produktu. Wystosowano

pismo informacyjne wraz z wynikami badań do siedziby spółki, do której należy supermarket, w którym pobrano próbkę soli.

W 2014r. próbki zakwestionowane w stosunku do pobranych próbek stanowiły 2,28%. Natomiast zakwestionowane próbki żywności stanowiły 2,07% wszystkich pobranych próbek środków spożywczych.

Celem określenia skuteczności mycia i dezynfekcji naczyń, sprzętu i rąk pracowników w zakładach żywienia i żywności do badań laboratoryjnych pobrano **7 próbek sanitarnych (4 w zakładach produkcyjnych, 3 w zakładzie żywienia zbiorowego otwartego).**

Wszystkie próbki odpowiadały obowiązującym wymaganiom.

W ramach bieżącego nadzoru nad materiałami i wyrobami przeznaczonymi do kontaktu z żywnością zbadano **7 próbek** celem określenia cech organoleptycznych, migracji globalnej, migracji specyficznej formaldehydu, migracji specyficznej pierwszorzędowych amin aromatycznych, migracji metali ciężkich. Zakwestionowano:

✚ **1 próbkę z importu – przybory kuchenne z poliamidu (łopatka czarna, Chiny).**

W przedmiotowej próbce stwierdzono, iż migracja sumy pierwszorzędowych amin aromatycznych przekroczyła dopuszczalną wartość określoną obowiązującymi przepisami prawa

Biorąc pod uwagę powyższe na posiedzeniu ds. RASFF w oparciu o analizę ryzyka stwierdzono, iż występuje zagrożenie bezpieczeństwa zdrowotnego. Uznano, że w powyższej sprawie są przesłanki do powiadomienia w ramach systemu RASFF. Po otrzymaniu wyniku badań przeprowadzono ponowną kontrolę w zakładzie, w którym pobrana była w/w próbka. W sprzedaży nie stwierdzono kwestionowanego wyrobu – został sprzedany klientom indywidualnym. Jednocześnie PPIS w Łomży przesłał informację wraz z wynikami badań do PSSE nadzorującej dostawcę w/w produktu do łomżyńskiego sklepu w/g właściwości miejscowej.

W ramach nadzoru nad kosmetykami skontrolowano 12 obiektów (2 hurtownie, 10 sklepów) przeprowadzając 16 kontroli, w tym; 9 kontroli interwencyjnych, w związku z powiadomieniami w ramach systemu Rapex.

Na kontroli oceniono oznakowanie 6 partii opakowań jednostkowych kosmetyków (niekwestionowane).

Do badań laboratoryjnych pobrano **4 próbki kosmetyków produkcji krajowej (środki do pielęgnacji włosów, krem dla dzieci)** celem określenia jakości mikrobiologicznej i cech

fizykochemicznych. W zbadanych parametrach próbki odpowiadały obowiązującym wymaganiom.

W roku sprawozdawczym skontrolowano 34 zakłady żywienia zbiorowego zamkniętego, w tym 30 oceniono w oparciu o obowiązujące arkusze oceny zakładu jako zgodne z wymaganiami, bądź też ryzyko określono jako niskie. W w/w obiektach przeprowadzono 36 kontroli sporządzając protokoły kontroli sanitarnej.

Występujące w 1 zakładzie uchybienia dotyczyły:

- ✚ zniszczonego drobnego sprzętu produkcyjnego,
- ✚ zniszczonych tac do dystrybucji posiłków,
- ✚ złego stanu ściany w magazynie dobowym (ubytki glazury).

Wydano decyzję nakazującą usunięcie w/w nieprawidłowości. Ponadto wydano 4 decyzje przedłużające usunięcie usterek stwierdzonych w zakładach żywienia zbiorowego zamkniętego w latach ubiegłych. We wszystkich placówkach postępowanie administracyjne jest w toku.

Ocenie poddano sposób żywienia w 25 obiektach, w tym:

- a) laboratoryjnie w oparciu o jadłospis dekadowy i 10-dniowe zużycie surowców – oceny teoretycznej dokonano w 3 zakładach. Jadłospisy były prawidłowe, natomiast zestawienia dekadowe zakwestionowano ze względu na:
 - niewłaściwą podaż wapnia (2)
 - niewłaściwą podaż żelaza (2)
 - niewłaściwą podaż witaminy A (3)
 - niewłaściwą podaż witaminy B1 (2)
 - niewłaściwą podaż witaminy B2 (2)
 - niewłaściwą podaż witaminy C (3).
- b) w trakcie kontroli w oparciu o jadłospis dekadowy oceniono 23 jadłospisy (w 1 placówce jadłospis oceniono dwukrotnie)- niekwestionowane.

Ponadto do badań laboratoryjnych pobrano zgodnie z planem z 3 obiektów 9 próbek posiłków całodziennego żywienia (śniadanie, obiady, kolacje), które zostały zakwestionowane ze względu na:

- nieprawidłową wartość energetyczną – 9 próbek,
- niewłaściwy procentowy udział energii z białka w jednym posiłku,

- niewłaściwy procentowy udział energii z tłuszczu w jednym posiłku,
- nieprawidłową podaż chlorku sodu w analizowanych trzech racjach pokarmowych.

Do kierownictwa placówek wystosowano 3 wystąpienia zobowiązujące do podjęcia działań celem poprawy.

Stan sanitarno-techniczny kontrolowanych zakładów w przeważającej części odpowiadał obowiązującym przepisom prawnym w zakresie bezpieczeństwa żywności.

Ponadto w ramach bieżącego nadzoru sanitarnego nad zakładami żywności i żywienia w 2014 roku dokonano kontroli w zakresie:

1. stosowania substancji dodatkowych w zakładach żywności i żywienia

Kontrolą objęto 17 zakładów (4 ciastkarnie, 2 piekarnie, 1 wytwórnię majonezu, 8 sklepów spożywczych, 1 przetwórnę owocowo-warzywną, 1 wytwórnię koncentratów). Ogółem oceniono 78 partii substancji dodatkowych.

Nie zanotowano uchybień dotyczących ich stosowania. Dodawane są one w ilościach zgodnych z deklaracją producenta, wg procedur dobrej praktyki produkcyjnej, przechowywane właściwie. Na opakowaniach jednostkowych wyrobów zawierających substancje dodatkowe zamieszczone są informacje o ich obecności.

Do badań laboratoryjnych pobrano zgodnie z harmonogramem z zakładów produkcyjnych i placówek obrotu 16 próbek środków spożywczych w kierunku obecności substancji dodatkowych. Wszystkie próbki w zbadanych parametrach odpowiadały obowiązującym wymaganiom.

2. nadzoru nad suplementami diety, środkami spożywczymi specjalnego przeznaczenia żywieniowego oraz żywnością wzbogacaną

Na terenie powiatu grodzkiego jeden zakład produkował m.in.:

- suplement diety,
- bezglutenowe środki spożywcze specjalnego przeznaczenia żywieniowego (płatki i mąka z nasion amarantusa, popping - ekspandowane nasiona amarantusa, nasiona amarantusa).

W 2014r. przeprowadzono 1 kontrolę tematyczną dotyczącą oceny warunków produkcji i wprowadzania do obrotu w/w asortymentu. Nie stwierdzono uchybień w zakresie zagadnień objętych kontrolą. Zakład ten w okresie sprawozdawczym został zlikwidowany.

Na terenie powiatu grodzkiego funkcjonuje także 1 zakład produkcyjny, który produkuje m.in. żywność wzbogacaną. Są to soki o różnych smakach, wzbogacane w witaminę C.

W okresie sprawozdawczym w w/w zakładzie przeprowadzono 1 kontrolę kompleksową, podczas której stwierdzono, iż znakowanie oraz warunki produkcji ocenianego asortymentu są właściwe.

Ponadto w roku 2014 skontrolowano ogółem 23 obiekty sprzedaży detalicznej (sklepy spożywcze, apteki, hurtownie spożywcze, inne obiekty obrotu żywnością).

Podczas kontroli oceniono 107 partii produktów, (37 partii suplementów diety, 46 partii środków specjalnego przeznaczenia żywieniowego, 24 partie żywności wzbogacanej).

Nie stwierdzono uchybień w zakresie zagadnień objętych kontrolą.

Ponadto w okresie sprawozdawczym przeprowadzono również kontrole w związku z powiadomieniami w ramach Systemu RASFF dotyczącymi obecności w nadzorowanych zakładach środków spożywczych z w/w grup.

Nie stwierdzono ich w obrocie.

Kontrole w 2 aptekach przeprowadzono przy współudziale pracownika Nadzoru Farmaceutycznego.

Do badań laboratoryjnych w ramach urzędowej kontroli żywności i monitoringu pobrano 62 próbki (12 próbek suplementów diety, 43 próbki środków spożywczych specjalnego przeznaczenia żywieniowego, 7 próbek żywności wzbogacanej) w kierunku: zanieczyszczeń mikrobiologicznych, obecności metali szkodliwych dla zdrowia, pozostałości pestycydów, mykotoksyn, oznaczenia zawartości: azotanów, oznaczenia zawartości składników mineralnych, witamin, oceny organoleptycznej i znakowania.

W wyniku przeprowadzonych badań laboratoryjnych 1 próbka soli spożywczej jodowanej, pobrana do badania w ramach urzędowej kontroli żywności i monitoringu, została zakwestionowana z uwagi na przekroczenie dopuszczalnej zawartości jodku potasu.

Pozostałe badane próbki odpowiadały obowiązującym wymaganiom.

3. produkcji i obrotu żywnością ekologiczną

Dokonano kontroli 7 obiektów obrotu żywnością – hurtownie spożywcze. Przeprowadzono 7 kontroli sanitarnych, sporządzając 7 bezusterkowych protokołów kontroli sanitarnych.

Zakład produkcyjny, który w latach poprzednich produkował żywność ekologiczną został zlikwidowany w 2014r.

W magazynach hurtowych łącznie ocenie poddano 23 partie warzyw. W okazanej dokumentacji jak i na opakowaniach zbiorczych ocenianych asortymentów warzyw, producent nie deklarował, że jest to żywność ekologiczna.

4. obrotu żywnością napromienianą

Do inspekcji w zakresie nadzoru nad żywnością napromienianą promieniowaniem jonizującym, wytypowano zakłady produkcji i przetwórstwa żywności mogące wykorzystywać surowce potencjalnie napromieniane oraz obiekty obrotu żywnością.

W roku sprawozdawczym skontrolowano 9 obiektów.

Ponadto działania kontrolne w w/w zakresie realizowane były w ramach oceny partii środków spożywczych z importu. Ogółem oceniono 23 partie środków spożywczych (suszone przyprawy, zioła i warzywa suszone), które potencjalnie mogły być napromieniane.

Producenci ocenianych środków spożywczych nie deklarowali na opakowaniach, że jest to żywność utrwalana metodą napromieniania.

Również w sprawdzonej dokumentacji (certyfikaty jakości, deklaracje producentów) załączonej do każdej partii importowanych środków spożywczych nie stwierdzono zapisów świadczących o przeprowadzanych zabiegach napromieniania.

Zgodnie z planem urzędowej kontroli żywności oraz monitoringu do badań laboratoryjnych w kierunku napromieniania z obiektów obrotu pobrano 4 próbki (3 próbki serów twarogowych zawierających zioła i przyprawy oraz 1 próbkę suszonej marchwi), badane próbki nie były napromieniane.

5. prawidłowości znakowania środków spożywczych

Nadzorem objęto: zakłady produkcji żywności, obiekty obrotu żywnością, oraz zakłady żywienia zbiorowego.

W roku sprawozdawczym skontrolowano 78 obiektów, w tym: 12 zakładów produkcyjnych, 63 zakłady obrotu żywnością i 3 zakłady żywienia zbiorowego.

Łącznie na kontroli oceniono 318 produktów różnego asortymentu, w tym: mleko i przetwory mleczne, masło, drób podroby i produkty drobiarskie, mięso i przetwory mięsne, przetwory zbożowo-mączne, wyroby piekarnicze i ciastkarskie, warzywa, owoce, grzyby, wody mineralne, napoje bezalkoholowe, napoje alkoholowe, tłuszcze roślinne, majonezy, koncentraty spożywcze, środki spożywcze specjalnego przeznaczenia żywieniowego, suplementy diety, wyroby garmazeryjne, zioła i przyprawy.

Nieprawidłowości w zakresie znakowania stwierdzono w dwóch kontrolowanych zakładach (w 1 ciastkarni, w 1 magazynie hurtowym). Zakwestionowano 6 środków spożywczych, w tym: w ciastkarni – 3, w magazynie hurtowym – 3.

Przyczyna kwestionowania wyrobów cukierniczych w ciastkarni to: skład surowcowy podany na etykiecie niezgodny ze stanem faktycznym określonym recepturą i rodzajem użytych do produkcji składników, brak podanych składników składnika złożonego, nieprawidłowe określenie rodzaju substancji dodatkowej użytej do produkcji, brak podanego rodzaju użytej mąki, wykaz składników użytych do produkcji wyrobu nie jest podany w porządku malejącym wg ich masy, brak podania rodzaju użytego orzecha jako składnika alergennego. Wydano 1 decyzję administracyjną. Zalecenie zostało wykonane – producent zmienił oznakowanie opakowań jednostkowych produktów.

W hurtowni zostały zakwestionowane wyroby cukiernicze z uwagi na: brak w wykazie składników składnika znajdującego się w nazwie ciasta oraz informacji o jego ilościowej zawartości. Wystosowano pisma do właściwych terenowo PPIS, na terenie działania których znajdują się producenci kwestionowanych ciast. Hurtownia pisemnie poinformowała o wstrzymaniu obrotu w/w ciastami do czasu ich prawidłowego oznakowania przez producentów.

Ogółem w roku 2014 do badań laboratoryjnych celem określenia prawidłowości znakowania pobrano 145 próbek środków spożywczych.

Wszystkie odpowiadały obowiązującym wymaganiom.

6. wzmożonego nadzoru sanitarnego nad zakładami produkcji i obrotu żywnością:

- zaopatrującymi w środki spożywcze znaczną liczbę konsumentów,
- których działalność jest skierowana do specjalnej grupy konsumenckiej
- których działalności jest skierowana do społeczności lokalnej.

Do w/w tematu wytypowano 22 zakłady. Przeprowadzono w nich 62 kontrole.

Podczas przeprowadzanych inspekcji, naruszenie przepisów prawa stwierdzono w 2 zakładach obrotu (brudne ściany i sufity na zapleczu sklepu, popękane metalowe części lamperii; wyłamane, brudne i zniszczone drzwi na zapleczu sklepu; zniszczone ścianki komory chłodniczej na owoce).

Wynikiem powyższego było wydanie 2 decyzji administracyjnych nakazujących usunięcie stwierdzonych nieprawidłowości (postępowania zakończone).

Do badań laboratoryjnych pobrano 82 próbki środków spożywczych i 1 próbkę materiałów i wyrobów przeznaczonych do kontaktu z żywnością.

W wyniku przeprowadzonych badań laboratoryjnych 2 próbki zostały zakwestionowane (sól spożywcza jodowana, łopatka czarna wykonana z poliamidu).

Ponadto pobrano 3 próbki posiłków (śniadanie, obiad, kolacja) oraz jadłospis i dekadowe zestawienie produktów żywieniowych w 1 zakładzie żywienia zbiorowego zamkniętego. Próbki (posiłki, dekada) zostały zakwestionowane. Do kierownictwa placówki wystosowano wystąpienie celem podjęcia działań mających na celu wyeliminowanie nieprawidłowości.

7. nadzoru nad żywnością modyfikowaną genetycznie

W 2014 roku przeprowadzono 11 kontroli (2 w piekarniach, 1 w ciastkarni, 7 w sklepach spożywczych, 1 w hurtowni spożywczej).

W trakcie przeprowadzonych kontroli w tym zakresie, w w/w zakładach ocenie poddano łącznie 21 partii środków spożywczych, w których istniało prawdopodobieństwo wystąpienia składników modyfikowanych genetycznie.

W skontrolowanych obiektach na podstawie deklaracji producentów znajdujących na etykietach w/w środków spożywczych, nie stwierdzono żywności GMO.

Zgodnie z planem próbkobrania na rok 2014 w ramach urzędowej kontroli żywności i monitoringu pobrano do badań laboratoryjnych w kierunku obecności organizmów genetycznie modyfikowanych 3 próbki środków spożywczych (1 próbkę wędliny drobiowej, 1 próbkę konserwy drobiowej, 1 próbkę koncentratu spożywczego obiadowego).

W zbadanych próbkach nie stwierdzono obecności materiału modyfikowanego genetycznie.

Ponadto w roku sprawozdawczym w ramach nadzoru nad importem oceniono ogółem 23 partie środków spożywczych na podstawie załączonej dokumentacji o braku GMO (zioła i przyprawy ziołowe, warzywa suszone).

8. nadzór nad warunkami produkcji przetworów grzybowych a także skupem oraz wprowadzaniem do obrotu grzybów świeżych i przetworów grzybowych.

W sezonie grzybowym 2014r. do grzyboznawcy zatrudnionego w PSSE Łomża zgłosił się 1 interesant z prośbą o rozpoznanie przyniesionych przez niego grzybów świeżych. Ustalono, iż powyższe gatunki grzybów należały do grupy grzybów jadalnych dopuszczonych do obrotu – rosnących w warunkach naturalnych.

Działaniami kontrolnymi w powyższym temacie objęto następujące grupy obiektów: zakłady żywienia zbiorowego (5), punkty skupu grzybów (2), zakład produkcji pieczarek (1), sklepy spożywcze (4).

Przeprowadzono w nich łącznie 12 urzędowych kontroli żywności. W kontrolowanych zakładach zwracano szczególną uwagę na: warunki przechowywania, znakowanie oraz identyfikowalność wprowadzanych do obrotu lub używanych do przygotowania potraw grzybów świeżych rosnących w warunkach naturalnych. Nie stwierdzono uchybień w zakresie zagadnień objętych kontrolą.

Ogółem oceniono 9 partii grzybów.

9. nadzoru nad żywnością tradycyjną i regionalną:

Prowadzono działania kontrolne mające na celu poznanie rynku lokalnego w zakresie produkcji i występowania w obrocie żywności tradycyjnej i regionalnej.

Podczas kontrolowanych imprez masowych nie stwierdzono produktów znajdujących się na Liście Produktów Tradycyjnych. Skontrolowano również 2 zakłady żywienia zbiorowego otwartego. Nie stwierdzono produkcji żywności tradycyjnej i regionalnej.

10. nadzoru nad transportem i wprowadzaniem do obrotu środków spożywczych w handlu obwoźnym w tym zwłaszcza żywności łatwopsującej się.

Kontrolą objęto ruchome punkty gastronomiczne na imprezie masowej - „Gościniec Łomżyński” i obiekty handlu obwoźnego. Skontrolowano ogółem 11 obiektów. Przeprowadzono w nich 14 kontroli, sporządzając protokoły kontroli sanitarnej, w tym 4 z uchybieniami dotyczącymi obiektów ruchomych wprowadzających do obrotu wędliny.

Stwierdzone podczas kontroli uchybienia to:

- brak dowodów potwierdzających pochodzenie produktów,
- prowadzenie sprzedaży niezgodnie z wydaną decyzją właściwego miejscowo PPIS,
- brak dokumentacji potwierdzającej szkolenie pracownika w sprawach higieny żywności,
- brak dowodów na monitorowanie warunków temperaturowych wprowadzanych do obrotu wędlin,
- niewłaściwe warunki przechowywania wędlin,
- niewłaściwe okrycie wierzchnie sprzedawcy,
- brak segregacji asortymentowej w urządzeniach chłodniczych,
- brak ciepłej wody,
- brak czystości i porządku,
- brak orzeczeń lekarskich dla celów sanitarno-epidemiologicznych,
- brak zapisów świadczących o wdrożeniu i przestrzeganiu zasad dobrej praktyki higienicznej (GHP),

– sprzedaż wędliny bez oznakowania.

Za nieprzestrzeganie przepisów prawa żywnościowego nałożono 4 mandaty karne, na sumę 1400 zł, oraz wydano 4 decyzje administracyjne nakazujące wstrzymanie czynności polegających na sprzedaży produktów z rygiorem natychmiastowej wykonalności.

Ze względu na to, iż właściciele obiektów pochodzili spoza nadzorowanego terenu, wystosowano pisma do właściwych miejscowo PPIS informujące o wynikach kontroli.

Ponadto skontrolowano 19 środków transportu żywności.

W jednym z nich przewożącym produkty spożywcze, w tym łatwopsujące się pochodzenia zwierzęcego i roślinnego, stwierdzono następujące uchybienia:

- brak do wglądu decyzji zatwierdzającej działalność prowadzoną przez w/w obiekt,
- brak do wglądu aktualnego orzeczenia lekarskiego dla celów sanitarno-epidemiologicznych,
- brak odzieży ochronnej,
- brak dowodów na monitorowanie temperatury przewozu środków spożywczych łatwopsujących się,
- brak dokumentacji potwierdzającej szkolenie pracownika w sprawach higieny żywności odpowiednio do charakteru pracy,
- niezgodność numeru rejestracyjnego samochodu przewożącego żywność z numerem rejestracyjnym samochodu podanego w fakturze dostawy towaru,
- niewłaściwe warunki chłodnicze przechowywania środków spożywczych niezgodne z deklaracjami producentów,
- niewłaściwe warunki przechowywania art. spożywczych.

Za nieprzestrzeganie przepisów prawa żywnościowego nałożono 1 mandat karny, na sumę 100 zł., oraz wystawiono decyzję nakazującą wstrzymanie czynności polegających na transporcie produktów z rygiorem natychmiastowej wykonalności.

Ze względu na to iż właściciel w/w obiektu pochodził spoza nadzorowanego terenu, wystosowano pismo do właściwego miejscowo PPIS informujące o wynikach kontroli.

11. nadzoru na materiałami i wyrobami przeznaczonymi do kontaktu z żywnością:

W roku sprawozdawczym w zakresie nadzoru nad materiałami i wyrobami przeznaczonymi do kontaktu z żywnością skontrolowano 40 obiektów (hurtownie i sklepy spożywcze, zakłady żywienia zbiorowego otwartego, w tym zakłady małej gastronomii, zakłady

przemysłu spożywczego, miejsca obrotu materiałami i wyrobami przeznaczonymi do kontaktu z żywnością - hurtownie, sklepy).

Przeprowadzono 40 kontroli sanitarnych nie stwierdzając uchybień.

Ocenie poddano 144 partie wyrobów przeznaczonych do kontaktów z żywnością (sztućce, naczynia jednorazowe, serwetki papierowe, opakowania z papieru, drobny sprzęt gospodarstwa domowego). Były one prawidłowo oznakowane i przechowywane, a także używane zgodnie z deklaracją producenta.

W celu oceny jakości zdrowotnej wprowadzanych do obrotu materiałów i wyrobów przeznaczonych do kontaktu z żywnością, pobrano zgodnie z planem 7 próbek:

- 2 próbki w kierunku migracji specyficznej formaldehydu: produkty z melaminy – zestawy dla dzieci (import),
- 2 próbki w kierunku migracji ołowiu i kadmu: 1 próbka kieliszków kryształowych (UE) i 1 próbka wyrobu ceramicznego – kubek (import),
- 1 próbkę w kierunku migracji globalnej: miseczka (UE) wykonana z polistyrenu,
- 2 próbki w kierunku migracji specyficznej pierwszorzędowych amin aromatycznych: trzepaczka (import) i łypatka (import) wykonane z poliamidu.

Jedna z w/w próbek (łypatka) została zakwestionowana. Pozostałe próbki pod względem badanych parametrów spełniały wymagania obowiązującego prawa.

W roku sprawozdawczym prowadzone były również działania kontrolne w związku z otrzymaniem informacji w ramach systemu RASFF o niebezpiecznych produktach:

- środki spożywcze ogólnego spożycia: otręby pszenne „SANTE”, Polska Extra kiełbasa wieprzowo – wołowa, pieczarki marynowane całe, gruszki połówki w lekkim syropie, figi suszone, kakao Emix „Słodka Pasja”, morele suszone „Kresto”, mąka kukurydziana „KUPIEC”, przyprawa Chili, rodzyнки sułtanki, wiśnie koktajlowe z ogonkami, winogrona pn. „Fruchincha”, szproty wędzone w oleju, mąka kukurydziana „MELVIT”, mąka kukurydziana RADIX-BIS;
- suplementy diety: Erektion, Tribusteron, Animal M-Stak, Animal Rage, ANS Performance RITUAL, Multiwitamin & antioxidant complex for WOMEN, Controlled Labs Orange Triad, GH Turbo;
- środki spożywcze specjalnego przeznaczenia żywieniowego: MAN SCORCH v4, Super Pump MAX, SAW Super Anabolic Workout;
- materiały i wyroby przeznaczone do kontaktu z żywnością: miseczki plastikowe pn.

„DINE”, kubek ceramiczny „OLA”, miska z melaminy pn. „DINO”, tarka do ziemniaków.

Przeprowadzono łącznie 45 kontroli interwencyjnych mających na celu stwierdzenie obecności na rynku produktów niebezpiecznych zgłoszonych w ramach systemu RASFF.

W większości kontrolowanych obiektów nie stwierdzono produktów będących przedmiotem powiadomień w ramach systemu RASFF.

Natomiast w niektórych przypadkach stwierdzono na stanie zabezpieczone, oznakowane i przygotowane do zwrotu produkty będące przedmiotem powiadomień.

W przypadku kiedy kwestionowany produkt z naszych zakładów został zakupiony przez przedsiębiorców z terenu nie będącego pod nadzorem PPIS w Łomży wówczas kierowano stosowne pisma o niebezpiecznych produktach żywnościowych do właściwych miejscowo PPIS.

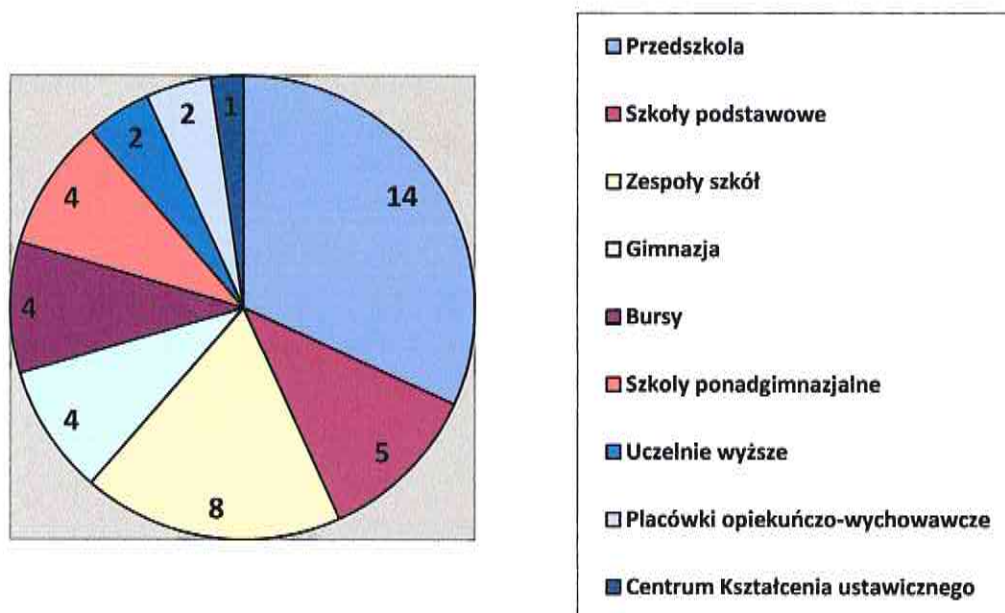
W roku 2014 w porównaniu do roku 2013 w obiektach żywienia i żywności znajdujących się na terenie powiatu grodzkiego zaobserwowano polepszenie stanu sanitarnego obiektów.

Natomiast zwiększyła się ilość kwestionowanych próbek środków spożywczych.

Żywnienie w zakładach żywienia zbiorowego zamkniętego nadal nie spełnia wszystkich wymogów racjonalnego żywienia.

Higiena Dzieci i Młodzieży

Realizując zadania w zakresie przestrzegania przepisów dotyczących higieny nauczania i stanu technicznego pomieszczeń oraz sprzętu używanego w placówkach oświatowych i placówkach wypoczynku Państwowa Inspekcja Sanitarna w roku 2014 objęła nadzorem 44 placówki nauczania i wychowania



Wykres . Placówki stałe objęte nadzorem sanitarnym przez pracownika Higieny Dzieci i Młodzieży.

W trakcie przeprowadzonych kontroli dokonano oceny:

- ❖ stanu sanitarnego i technicznego placówek,
- ❖ umeblowania sal zabaw/lekcyjnych i usadzenia uczniów zgodnie z wymogami ergonomii,
- ❖ przestrzegania zasad higieny przy układaniu tygodniowych rozkładów zajęć.
- ❖ przestrzegania przepisów ustawy z dnia 11 stycznia 2001r. o substancjach i preparatach chemicznych w szkołach.

Jak wynika z analizy sporządzonej na podstawie materiałów własnych z PSSE stan sanitarny i techniczny placówek stałych utrzymuje się na dobrym poziomie, ponieważ tylko w 11,5% kontrolowanych stwierdzono zły stan techniczny budynku tj. w :

- ❖ w Publicznym Gimnazjum nr1 w Łomży, ul. Reymonta 9 trwa postępowanie administracyjne od 2010 roku (postępowanie dotyczy remontu kapitalnego łazienek chłopców i dziewcząt na II piętrze w segmencie B),
- ❖ w Zespole Szkół Weterynaryjnych i Ogólnokształcących nr 7 w Łomży, ul. St.Konwy11 (wszczęte zostało postępowanie w 2013r na zły stan sanitarno- techniczny sali gimnastycznej)

- ❖ w Szkole podstawowej nr 5 w Łomży, ul. Polna 40A (trwa postępowanie administracyjne od 2010r. i dotyczy uzupełnienia pręseł w ogrodzeniu budynku szkoły).
- ❖ w Szkole Podstawowej nr 7 w Łomży, ul. Mickiewicza 6 trwa postępowanie administracyjne od 2010r. i dotyczy wyrównania nawierzchni dróg i przejść przy budynku szkoły.

W roku sprawozdawczym w powiecie grodzkim powstały 4 placówki, tj:

- Powstał Żłobek Miejski Nr 1 w budynku Publicznego Przedszkola Nr 8 w Łomży, ul. Studencka 13.
- Żłobek Miejski Nr 2 w budynku Publicznego Przedszkola Publicznego Nr 4 z oddziałami integracyjnymi w Łomży, ul. Spółdzielcza 4.
- Przedszkole Casa Dei Bambini w Łomży, ul. Woziwodzka 48.
- Niepubliczne Przedszkole „Nutka” w Łomży, ul. Sybiraków 20/4A.

Na terenie powiatu grodzkiego nie stwierdzono niewłaściwych warunków do utrzymania higieny osobistej uczniów i wychowanków. Ogółem w 100% skontrolowanych placówkach nie odnotowano ponadnormatywnej liczby uczniów/wychowanków na 1 urządzenie sanitarne, czy też braku dostępu do ciepłej wody w sanitariatach. Dane o niezachowaniu standardów dostępności do urządzeń sanitarnych są zmienne, ponieważ ich liczbę ustala się przeliczając znajdujące się w placówce urządzenia sanitarne na największą liczbę uczniów/wychowanków przebywających jednocześnie w placówce, która co roku może być inna.

Mając na uwadze poprawę warunków higieniczno-sanitarnych i technicznych w placówkach oświatowo-wychowawczych Państwowy Powiatowy Inspektor Sanitarny w Łomży wydał 3 decyzje administracyjne nakazujące usunięcie stwierdzonych nieprawidłowości (Przedszkole Publiczne Nr 15, Bursa Szkolna Nr 1, Szkoła Podstawowa Nr 7) oraz 2 decyzje zmieniające treść wydanej wcześniej decyzji tj. Publiczne Gimnazjum Nr1 i Szkoła Podstawowa Nr 5 w Łomży. Dwie ponadgimnazjalne samodzielne szkoły tj. Zasadnicza Szkoła Zawodowa i Technikum Zakładu Doskonalenia Zawodowego w Łomży zostały przeniesione z ul. Studenckiej 14 na ul. Ciepłą 22 (po warsztatach szkolnych.).

Odnotowano poprawę warunków higienicznych i zdrowotnych w związku z wykonaniem zaleceń z decyzji **w Publicznym Gimnazjum nr 2 w Łomży, ul. Niemcewicza 17 (decyzja z 2011r.)**

- wymieniono na nową zniszczoną stolarkę okienną w 19 pomieszczeniach dydaktycznych,
- wymienioną stolarkę okienną w pomieszczeniach sanitarnych dziewcząt i chłopców na parterze, I piętrze, II piętrze i na klatce schodowej
- uzupełniono brakujące płytki PCV w 7 pomieszczeniach lekcyjnych.,

W wielu placówkach oświatowych przeprowadzone zostały remonty bieżące, na które nie było prowadzone postępowanie administracyjne, m.in.:

- Akademicki Zespół Szkół Ponadgimnazjalnych Państwowej Wyższej Szkole Informatyki i Przedsiębiorczości w Łomży:

- wymieniono wykładzinę podłogową w pomieszczeniach szatni i w 1 sali lekcyjnej,

- Zespół Szkół Ekonomicznych i Ogólnokształcących nr 6 w Łomży:

- wymieniono wykładzinę podłogową pomalowano 3 pomieszczenia lekcyjne

- naprawiono ogrodzenie boiska szkolnego,

- Zespół Szkół Ogólnokształcących w Łomży:

- zabezpieczone zostały podłogi w salach lekcyjnych i na korytarzach powłokami antypoślizgowymi,

- Technikum Zakładu Doskonalenia Zawodowego w Łomży, ul. Ciepła 22

- ułożono terakotę, odmalowane zostały ściany i sufit na parterze budynku i na klatce schodowej,

- uzupełniono ubytki w polbruku oraz uporządkowano posesję.

- Publiczne Gimnazjum Nr 8 w Łomży,

- uzupełnione zostały ubytki glazury i terakoty oraz odmalowano 3 pomieszczenia lekcyjne.

W pozostałych placówkach oświatowo- wychowawczych wykonane były prace konserwatorsko- porządkowe lub odmalowane zostały pojedyncze sale czy korytarze.

Pracownik PSSE skontrolował 44 obiektów należących do placówek oświatowo- wychowawczych przeprowadzając 44 kontroli (14 w przedszkoli, 5 w szkół podstawowych, 8 – zespołów szkół, 4 gimnazja, 4 bursy, 4 szkoły ponadgimnazjalne 1 placówkę Centrum Kształcenia Ustawicznego, 2 uczelnie wyższe, 2 placówki opiekuńczo- wychowawcze).

W czasie kontroli wyższych uczelni zgodnie z wytycznymi zawartymi w załącznikach do obowiązującej procedury kontroli pracownik Powiatowej Stacji Sanitarno -Epidemiologicznej dokonywał: oceny stanu sanitarno- higienicznego i technicznego obiektów dydaktycznych oraz bloków i terenów sportowych, oceny warunków zaplecza do prowadzenia zajęć z wychowania fizycznego, oceny stanu technicznego umeblowania, oceny przestrzegania przepisów z zakresu

bhp, oceny przestrzegania przepisów w zakresie stosowania i przechowywania substancji i preparatów chemicznych (wiodący w realizacji zagadnienia był Oddział Higieny Pracy).

Podobnie jak w roku 2013 nie ma placówek, które by posiadały substancje i preparaty chemiczne przeterminowane.

Wnioski:

1. Warunki zdrowotne w placówkach oświatowo-wychowawczych na terenie powiatu grodzkiego ulegają systematycznej poprawie.

2. Z punktu widzenia higieny osoby odpowiedzialne za kształtowanie środowiska szkolnego powinny stworzyć warunki do prawidłowego rozwoju psychofizycznego ucznia. Stwierdza się, że przy ustalaniu tygodniowych rozkładów zajęć uwzględniane są zasady higieny pracy umysłowej ucznia, a przy usadzaniu dzieci w ławkach szkolnych zasady ergonomii.

Promocja Zdrowia i Oświata Zdrowotna

Nieustający rozwój cywilizacyjny oraz postępujące uprzemysłowienie i urbanizacja niosą za sobą negatywne skutki zdrowotne dla uczestniczących w nich społeczeństw. Gwałtowny wzrost liczby czynników powodujących bezpośrednio i pośrednio zagrożenie dla zdrowia i życia ludzkiego wymusza podejmowanie działań, które mają na celu:

- upowszechnianie informacji w zakresie zapobiegania i eliminowania negatywnego wpływu czynników i zjawisk fizycznych, chemicznych i biologicznych na zdrowie ludzi,
- kształtowanie właściwych postaw i zachowań zdrowotnych,
- motywowanie do podejmowania wysiłku na rzecz ochrony własnego zdrowia.

Służą temu realizowane programy prozdrowotne (w placówkach oświatowych, zakładach opieki zdrowotnej i środowisku pracy), akcje i kampanie informacyjno-edukacyjne skierowane do celowanych grup odbiorców (np. dzieci, młodzieży, kobiet ciężarnych) i/lub ogółu społeczeństwa, szkolenia tematyczne dla różnych grup społeczno-zawodowych, a także imprezy plenerowe, ekspozycje form wizualnych i informacje upowszechniane za pośrednictwem mediów lokalnych. Wszelkie inicjatywy w zakresie promocji zdrowia i oświaty zdrowotnej podejmowane przez Państwową Inspekcję Sanitarną wynikają ze zdiagnozowanych problemów zdrowotnych w skali globalnej, krajowej lub lokalnej. Kierunki działań profilaktycznych wytycza zatem Światowa Organizacja Zdrowia, Ministerstwo Zdrowia, Główny Inspektorat Sanitarny oraz sytuacja epidemiologiczna w województwie i powiecie łomżyńskim.

W roku 2014 realizowane były następujące interwencje programowe:

“TRZYMAJ FORMĘ” – program dotyczący promowania prawidłowego żywienia i aktywności fizycznej wśród młodzieży szkolnej realizowany był w 7 szkołach gimnazjalnych, co stanowiło 77,7% wszystkich gimnazjów (9) powiatu grodzkiego oraz w 4 szkołach podstawowych, co stanowiło 57,14% szkół tego typu (7). W ramach VIII edycji w przedsięwzięciach edukacyjno-informacyjnych uczestniczyło 1082 uczniów szkół gimnazjalnych, 444 uczniów szkół podstawowych. W zadaniach udział wzięło 691 rodziców. Program zyskał akceptację dyrektorów szkół i zainteresowanie koordynatorów, realizatorów, a także odbiorców. W realizacji zadań zastosowano wiele ciekawych form i metod pracy. Ogólnie program “Trzymaj Formę” był postrzegany pozytywnie i niemal wszyscy realizatorzy stwierdzili, iż oprzyrządowanie programu jest atrakcyjne i dobre, a pozostawiona otwartość i dowolność w doborze środków i metod stwarzały możliwości do kreatywności uczestników zgodnych z potrzebami w środowiskach szkolnych. Trudności w realizacji zadań zgłaszane przez koordynatorów to przede wszystkim brak funduszy na wykonanie zadań. Realizatorzy dostrzegali potrzebę kontynuacji programu w następnych latach oraz nawiązanie współpracy z samorządem lokalnym w tym zakresie.



PROFILAKTYKA PALENIA TYTONIU I CHORÓB ODTYTONIOWYCH

Działania podejmowane przez Państwową Inspekcję Sanitarną powiatu łomżyńskiego realizowane były w oparciu o zapisy Krajowego Programu Ograniczania Zdrowotnych Następstw Palenia Tytoniu na lata 2014 – 2018 i miały na celu:

1. Ograniczenie ekspozycji na dym tytoniowy (w odniesieniu do czynnego i biernego palenia tytoniu) w społeczeństwie polskim (cel główny)

Cele szczegółowe:

1. Zapobieganie zwiększaniu się liczby osób rozpoczynających palenie.

2. Zapobieganie wzrostowi narażenia na dym tytoniowy w miejscach użyteczności publicznej.
3. Tworzenie odpowiednich regulacji prawnych umożliwiających realizację skutecznej polityki ograniczania używania tytoniu w Polsce.
4. Zwiększenie wiedzy na temat szkodliwości palenia wyrobów tytoniowych wśród dzieci i młodzieży.
5. Zmiana postaw wobec palenia tytoniu, zmierzająca w kierunku marginalizacji tego zjawiska w społeczeństwie.
6. Zwiększenie liczby osób rzucających palenie.

Zgodnie z celami i założeniami Krajowego Programu Ograniczania Zdrowotnych Następstw Palenia Tytoniu w Polsce, w minionym roku PIS aktywnie starała się włączyć wszystkie placówki oświatowo- wychowawcze i zakłady służby zdrowia do realizacji zadań w ramach programu. W programie uczestniczyły placówki oświatowo- wychowawcze, zakłady opieki zdrowotnej oraz inne firmy obejmując oddziaływaniem 11 421 odbiorców.

Obchody Światowego Dnia bez Papierosa obejmowały działania od kwietnia do czerwca, a skierowane były do całej społeczności lokalnej. Ich celem było dostarczenie wiedzy o wpływie dymu tytoniowego na zdrowie, motywowanie społeczeństwa do zaprzestania palenia tytoniu i promowanie mody na niepalenie. Ogólny zasięg odbiorców działania określono na 11 606 osób. W realizacji przedsięwzięcia udział wzięło między innymi:

- 12 szkół różnych typów z liczbą odbiorców 1 532;
- 7 zakładów opieki zdrowotnej z liczbą odbiorców 1 284.



Wśród współorganizatorów akcji byli funkcjonariusze Wydziału Ruchu Drogowego Komendy Miejskiej Policji w Łomży, pracownicy Wojewódzkiego Ośrodka Ruchu Drogowego w Łomży, pracownicy Miejskiego Przedsiębiorstwa Komunikacji w Łomży, pracownicy Wojewódzkiego Szpitala w Łomży.

Spośród najciekawszych działań można wyróżnić:

- W siedzibie Urzędu Celnego w Łomży dla pracowników firmy zorganizowano „Dzień zdrowia”, 04.04.2014r. Pracownicy Promocji Zdrowia przygotowali między innymi antynikotynowe stoisko informacyjne, gdzie rozdawano ulotki, udzielano poradnictwa i badano poziom tlenu węgla w wydychanym powietrzu.

- Wraz z partnerami byłej Łomżyńskiej Koalicji Antytytoniowej TOB3CIT i POZNPTwP utworzono własny spot telewizyjny (12 sekundowa prezentacja) pt. „Jedziesz? Nie pal, bądź czujny!” dotyczący szkodliwości palenia tytoniu, a także promujący jazdę samochodem bez palenia tytoniu. Spot był emitowany w okresie 28.05.2014-05.06.2014r. na telebimie w Łomży przy ulicy Zjazd- trasa Warszawa- Mazury- minimum 20 tys. odbiorców, w okresie 28.05.2014r.- 03.06.2014r. na monitorach LSD w autobusach wszystkich linii MPK w Łomży- minimum 50 tys. odbiorców społeczności lokalnej.

- PSSE w Łomży utworzyła własną ulotkę informacyjną (pt. „Jedziesz? Nie pal, bądź czujny”), której wzór do powielania wg potrzeb, otrzymali przedstawiciele pozyskanych partnerów (KMP w Łomży, WORD w Łomży, Wojewódzki Szpital w Łomży). Ulotka profilaktyczna była dostępna na 3 stoiskach samoobsługowych: w recepcji WORD w Łomży, w poczekalniach Szpitala oraz w siedzibie PSSE w Łomży- w sumie rozdysponowano ok 1000 szt. ulotki. Jak ustalono na spotkaniu z Komendantem i Naczelnikiem Wydziału Ruchu Drogowego KMP w Łomży patroli Ruchu Drogowego w dniach 28.05.2014r. - 31.06.2014r. wręczały w/w ulotki akcyjne dla kierowców podczas swoich rutynowych działań- w sumie rozdysponowano ok 350 szt. ulotki.

- W okresie czerwca i maja pracownik Promocji Zdrowia przeprowadził 2 pogadanki profilaktyczne ze wsparciem prezentacji multimedialnej w sumie dla ok 200 osób.- tematyka uzależnień: nikotyna, dopalacze, alkohol (II liceum Ogólnokształcące w Łomży oraz Gimnazjum Wspierania Edukacji i Rynku Pracy w Łomży)

W ramach akcji zorganizowano i przeprowadzono wiele atrakcyjnych form aktywizujących społeczność lokalne. Były to: konkursy wiedzy, plastyczne, happeningi, pikniki rodzinne, imprezy rekreacyjno-sportowe, wykłady, prelekcje, pogadanki, filmy i prezentacje multimedialne skierowane do uczniów i ich rodziców w szkołach oraz w zakładach opieki zdrowotnej.

Obchody Światowego Dnia Rzucania Palenia - Działania w tym zakresie skierowane były do ogólnej populacji społeczeństwa. Realizacja zadań trwała przez cały listopad ubiegłego roku. Ogółem działaniami edukacyjnymi objęto 6.776 osób (palący, bierni palacze, niepalący):

Partnerami akcji byli: Miejskie Przedsiębiorstwo Komunikacji Zakład Budżetowy w Łomży, Zespół Szkół Technicznych i Ogólnokształcących nr 4 w Łomży, Wojewódzki Szpital w Łomży, Radio „RMF MAXX” i Radio Białystok, Zakłady Opieki Zdrowotnej.



Spośród najciekawszych działań można wyróżnić:

- 26 listopada 2014r. wspólnie z Miejskim Przedsiębiorstwem Komunikacji w Łomży zorganizowano profilaktyczny punkt mobilny w autobusie linii nr 10. Akcja odbyła się pod hasłem: „Każdy dzień dobry na rzucenie palenia” i przeprowadzona była wśród pasażerów autobusu. Informacje o terminie i miejscu akcji prezentowane były przez 6 dni na monitorach LSD w formie prezentacji krótkiego profilaktycznego spotu informacyjnego, na stronach internetowych MPK, PSSE i Urzędu Miasta w Łomży oraz podawane były przez Radio RMF MAXXX. Mobilny punkt informacyjno- konsultacyjny (w autobusie) wyposażono w ulotki profilaktyczne i urządzenie do pomiaru tlenku węgla w wydychanym powietrzu tzw. SMOKYLIZER. Dodatkowo na każdym przystanku linii nr 10 widniał rozkład jazdy autobusu „zaangażowanego w działanie”. Akcja przebiegała planowo i w trakcie kilku kursów (w godzinach od 9 do 14) przeprowadzono 150 pomiarów i udzielono tyle samo porad. Osoby palące często deklarowały, że podejmą próbę rzucenia palenia, a tzw. bierni palacze uświadamiali sobie o szkodliwości „palenia mimo woli”.





- W dniu 05 grudnia 2014r. w Wojewódzkim Szpitalu w Łomży zorganizowano antytytoniowy punkt informacyjno- konsultacyjny. Zadanie jakie postawiono do realizacji to podjęcie starań dotarcia do jak największej liczby osób palących tj. pacjentów, osób odwiedzających i personelu Szpitala Wojewódzkiego w Łomży. Miejszem działania był hol placówki przy głównym wejściu, gdzie pracownicy Promocji Zdrowia Powiatowej Stacji Sanitarno- Epidemiologicznej prowadzili aktywną profilaktykę palenia tytoniu. W ofercie w/w punktu było przeprowadzanie pomiarów tlenu węgla w wydychanym powietrzu (za pomocą urządzenia SMOKYLIZER finansowanego ze Szwajcarsko- Polskiego Programu Współpracy), przeprowadzanie testu na uzależnienie od nikotyny, a także rozdawnictwo ulotek. Hasłem Akcji było „Każdy Dzień Dobry na rzucenie palenia”. Działania akcyjne miały charakter jednodniowy wzięło w nich udział 300 osób.

Zestawienie programów edukacyjnych z liczbą odbiorców:

<i>Lp.</i>	<i>Nazwa programu</i>	<i>Ilość odbiorców w roku 2012</i>	<i>Ilość odbiorców w roku 2013</i>	<i>Ilość odbiorców w roku 2014</i>
1.	Program „Trzymaj Formę „	1819 uczniów i 758 rodziców	1229 uczniów i 622 rodziców	1082 uczniów i 691 rodziców
2.	Program Ograniczania Zdrowotnych Następstw Palenia Tytoniu	8 268 odbiorców, w tym uczniowie w placówkach szkolnych stanowili 12.154 osób	8 713 odbiorców, w tym uczniowie w placówkach szkolnych stanowili 5.356 osób	11 421 odbiorców, w tym uczniowie w placówkach szkolnych stanowili 3.516 osób
3.	Program przedszkolnej edukacji antynikotynowej pt. „Czyste powietrze wokół nas”	766 dzieci 5-6 letnich i 517 rodziców	807 dzieci 5-6 letnich i 567 rodziców	1148 dzieci 5-6 letnich i 606 rodziców
4.	Program edukacji antytytoniowej pt. „Nie pal przy mnie, proszę”	902 uczniów klas I-III oraz 84 rodziców w 5 szkołach podstawowych.	1100 uczniów klas I-III oraz 731 rodziców w 7 szkołach podstawowych.	1309 uczniów klas I-III oraz 104 rodziców w 6 szkołach podstawowych
5.	Program edukacyjny pn. „Znajdź właściwe rozwiązanie”	1026 uczniów i 389 rodziców w 6 szkołach podstawowych i 6 gimnazjach	2011 uczniów i 597 rodziców w 6 szkołach podstawowych i 6 gimnazjach	2.306 uczniów i 616 rodziców w 5 szkołach podstawowych i 4 gimnazjach

Lp.	Nazwa programu	Ilość odbiorców w roku 2012	Ilość odbiorców w roku 2013	Ilość odbiorców w roku 2014
6	Krajowy Program Zapobiegania Zakażeniom HIV i Zwalczenia AIDS	3719 uczniów w 19 szkołach i 1085 pacjentów w 9 zakładach opieki	3.328 uczniów w 14 szkołach i 2.498 pacjentów w 12 zakładach opieki zdrowotnej	2.358 uczniów w 12 szkołach i 639 pacjentów w 7 zakładach opieki zdrowotnej
8.	Profilaktyczny program w zakresie przeciwdziałania uzależnieniu od alkoholu, tytoniu i innych środków psychoaktywnych- szwajcarsko- KIK/68	Program realizowany od 2013r.	Program realizowany od 2013r.	1018 odbiorców
9.	Program „ARS- czyli jak dbać o miłość”	Program realizowany od 2014r.	Program realizowany od 2014r.	168 uczniów i 50 rodziców

PROGRAM PRZEDSZKOLNEJ EDUKACJI ANTYTYTONIOWEJ - „Czyste powietrze wokół nas” - w roku szkolnym 2013/2014 program realizowano w 8 przedszkolach i była to VI edycja. Program edukacyjny przeznaczony jest dla najstarszej grupy wiekowej przedszkolaków i umożliwia wykształcenie u dzieci świadomej umiejętności radzenia sobie w sytuacjach, w których inne osoby palą przy nich papierosy. W minionym roku szkolnym działaniami objęto 943 dzieci w wieku 5 i 6 lat oraz ich rodziców (519). Założenia programowe realizowane były także w 3 szkołach podstawowych dla 205 najmłodszych uczniów i 87 rodziców. W trakcie działań przeprowadzone zostały warsztaty edukacyjne z dziećmi, konkursy, wycieczki oraz imprezy prozdrowotne oraz spotkania z rodzicami. Realizatorzy i odbiorcy programu otrzymali odpowiednie materiały edukacyjne dotyczące profilaktyki antytytoniowej opracowane przez zespół przedstawicieli Instytutu Matki i Dziecka, Głównego Inspektoratu Sanitarnego oraz Biura Rzecznika Praw Obywatelskich – Wszechnica Polska – Szkoły Wyższej Towarzystwa Wiedzy Powszechnej w Warszawie. Były to poradniki dla nauczycieli, plakaty, ulotki, kolorowanki, oraz przewieszki odblaskowe „Dinusie”. Realizatorzy zadań wypowiadali pozytywną opinię o programie, iż:

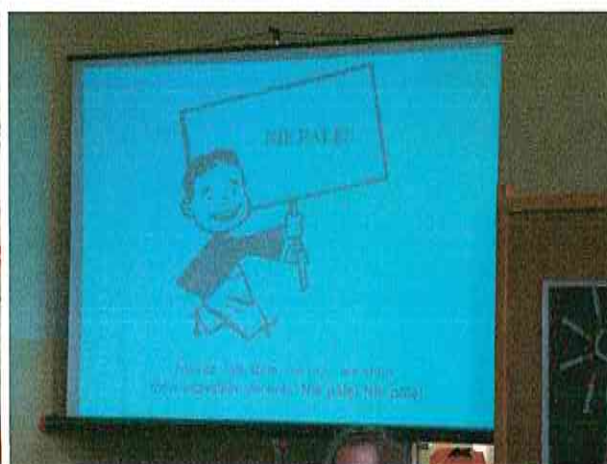
- w przedszkolach istnieją sprzyjające warunki do przeprowadzenia edukacji antytytoniowej;
- program dostosowany jest do możliwości psychofizycznych dzieci 5 i 6 – letnich;
- zainteresowanie dzieci i rodziców jest potwierdzeniem zasadności prowadzenia edukacji antynikotynowej, jako części ważnego aspektu wychowania zdrowotnego dla tej grupy wiekowej.

W założeniach przewiduje się kontynuowanie w/w programu w roku 2015.



Program wczesnoszkolnej edukacji antynikotynowej pt. „Nie pal przy mnie, proszę”

W minionym roku szkolnym realizowana była VI edycja w szkołach podstawowych w powiecie grodzkim. Program skierowany był do uczniów klas I-III szkół podstawowych i ich rodziców. Stanowi drugie ogniwo z cyklu profilaktyki antytytoniowej adresowanych do dzieci i młodzieży, inicjowanych przez Państwową Inspekcję Sanitarną we współpracy z resortem edukacji. Podstawowe zajęcia programowe umożliwiają przeprowadzenie pięciu zajęć warsztatowych w ciągu roku szkolnego. Zadania realizowane były metodami aktywizującymi dostosowanymi do wieku dzieci. Ogółem działaniami objęto 1309 dzieci w klasach I-III oraz 104 rodziców w 6 szkołach podstawowych powiatu grodzkiego. Ewaluacja programu wykazała bardzo pozytywną ocenę programu zarówno ze strony realizatorów/ nauczycieli, jak też odbiorców dzieci i rodziców. Dzieci chętnie brały udział w zajęciach i wykazały się sporą wiedzą na temat szkodliwości palenia tytoniu.



Program edukacyjny pt. „Znajdź właściwe rozwiązanie” - stanowi trzecie z kolei ogniwo edukacji antynikotynowej skierowanej do dzieci i młodzieży w klasach IV – VI szkół

podstawowych i klas I – III szkół gimnazjalnych oraz ich rodziców. W powiecie grodzkim realizowana była VI edycja programu w 5 szkołach podstawowych i w 4 szkołach gimnazjalnych. Do głównych celów programu należały: uzasadnienie i wzmocnienie postaw zobowiązujących do niepalenia, przekazanie wiadomości o zachowaniach asertywnych, uczenie rozpoznawania się swych zachowań, uczenie rozpoznawania odczuć przeżywanych w sytuacjach trudnych, uświadomienie mechanizmów konfliktu, jak również uczenie umiejętności radzenia sobie z problemami i uczenie poczucia własnej wartości w zbudowaniu pozytywnego myślenia o sobie. Działaniami edukacyjnymi objęto 980 uczniów klas IV-VI szkół podstawowych oraz 192 rodziców i 1326 uczniów szkół gimnazjalnych oraz 424 rodziców. Program został wysoko oceniony przez realizatorów i odbiorców.



PROGRAM ZWALCZANIA AIDS i ZAPOBIEGANIA ZAKAŻENIOM HIV.

Cele i założenia na poziomie powiatu wynikały z programu krajowego na lata 2012-2016 oraz z Narodowego Programu Zdrowia, a także uwzględniały potrzeby naszego środowiska lokalnego.

Zasadnicze działania programowe prowadzone były w 14 placówkach nauczania i wychowania oraz w 7 zakładach opieki zdrowotnej, obejmując swym zasięgiem ogółem 5 826 osób, z czego 3 328 osób stanowili uczniowie szkół gimnazjalnych i ponadgimnazjalnych, zaś 2 498 osób- pacjenci korzystający z opieki zdrowotnej.

Działania inicjowane i prowadzone przez placówki oświatowo- wychowawcze i zakłady opieki zdrowotnej będące pod nadzorem PSSE opierały się na diagnozie potrzeb środowiska lokalnego. Zasadnicze działania programowe zawierały szeroki wachlarz form i metod realizacji celów i założeń programu. Do najważniejszych z nich należały: wykłady, prelekcje, pogadanki, emisje filmów, punkty informacyjne, pokazy multimedialne, badania ankietowe, sesje plakatowe i audycje z radiowęzłów szkolnych.

Profilaktyczny program w zakresie przeciwdziałania uzależnieniu od alkoholu, tytoniu i innych środków psychoaktywnych- KIK/68



W roku 2013 Powiatowa Stacja Sanitarno- Epidemiologiczna w Łomży podjęła szeroko wachlarzowy program w zakresie przeciwdziałania uzależnieniom (alkohol, tytoń i inne środki psychoaktywne). Głównym celem projektu jest ograniczenie używania substancji psychoaktywnych ze szczególnym uwzględnieniem kobiet w wieku prokreacyjnym, tj. między 15 a 49 rokiem życia.

Najciekawsze działania w ramach projektu w roku 2014:

- Współorganizacja i udział w akcji pt. „Plaża 2014” w dniu 28.07.2014r., gdzie organizatorami byli Komenda Miejska Policji w Łomży oraz Wydział Prewencji KWP w Białymstoku. Działanie miało miejsce na plaży miejskiej obok Mostu Hubala w Łomży. Dokonano ekspozycji baneru programu. Zgromadzeni plażowicze chętnie brali udział w konkursach, działaniach profilaktycznych i pokazach. Do dyspozycji uczestników było badanie urządzeniem Smokylizer. W akcji uczestniczyło ok. 200 osób (w różnym przedziale wiekowym). Oprócz Powiatowej Stacji Sanitarno- Epidemiologicznej w Łomży w akcji wzięli również udział przedstawiciele Miejskiego Ośrodka Sportu i Rekreacji w Łomży, Grupy Ratowniczej Stowarzyszenia Pomocy Rodzinom „Nadzieja”, Służby Więziennej w Czerwonym Borze, Państwowej Straży Pożarnej w Łomży, Nadleśnictwa Łomża, Powiatowej Stacji Sanitarno – Epidemiologicznej w Łomży, Wodnego Ochotniczego Pogotowia Ratunkowego czy Straży Rybackiej.



- 20 listopada 2014r. w Zespole Szkół Technicznych i Ogólnokształcących nr 4 w Łomży utworzono punkt informacyjny gdzie prowadzono poradnictwo antytytoniowe, rozdawano ulotki profilaktyczne, pracownicy Promocji Zdrowia PSSE w Łomży przeprowadzili 70 pomiarów zawartości CO w wydychanym powietrzu dla uczniów i pracowników szkoły za pomocą urządzenia Smokylizer, z Profilaktycznego Programu w Zakresie Przeciwdziałania Uzależnieniu od Alkohol, Tytoniu i Innych Środków Psychoaktywnych (współfinansowanego ze Szwajcarsko- Polskiego programu współpracy) na potrzeby akcji utworzono także własną ulotkę informacyjną o szkodliwym działaniu CO na organizm ludzki. Akcja przebiegała z dużym zaangażowaniem personelu Szkoły, a uczniowie wykazali ogromnym zainteresowaniem.



Poza programami edukacyjnymi PIS realizowała akcje wojewódzkie i ogólnopolskie:

„ZIMOWA SZKOŁA BEZPIECZEŃSTWA – 2014”

Zadania w zakresie interwencji nieprogramowej Zimowa Szkoła Bezpieczeństwa 2014 zrealizowane zostały dla dzieci i młodzieży w wieku od 6 do 19 roku życia, przebywających w trzech zorganizowanych placówkach wypoczynku zimowego na terenie powiatu grodzkiego :

- Centrum Katolickie w Łomży;
- Instytut Teologiczny w Łomży;
- Katolickie Liceum Ogólnokształcące i Gimnazjum w Łomży;

Ogółem działaniami edukacyjno -informacyjnymi w zakresie oświaty zdrowotnej i promocji zdrowia objęto 109 osób dzieci i młodzieży, korzystających z wypoczynku zimowego. Działania prozdrowotne zostały zrealizowane przy współpracy przedstawicieli Komendy Miejskiej Policji w Łomży. Wspomagał je również stały personel pedagogiczny oraz grupa ratownicza działająca przy parafii Świętego Krzyża w Łomży.

Zajęciom edukacyjnym towarzyszyło rozdawnictwo materiałów edukacyjnych dla grup odbiorców: dzieci, młodzież, (po części ich rodzice) i kadra opiekuńczo-wychowawcza. Były to: plakaty, ulotki i broszurki o tematyce antynikotynowej, z zakresu profilaktyki HIV/AIDS meningokoków, zapobiegania grypie, szczepienia ochronne, ”odporność na antybiotyki”, racjonalne odżywianie, książeczki do kolorowania i kserokopie ulotek z zakresu higieny osobistej dzieci oraz dotyczące bezpieczeństwa dziecka w domu i w trakcie zimowych zabaw na powietrzu. Zakłady opieki zdrowotnej w realizacji zadań nie uczestniczyły.

“LETNIA SZKOŁA BEZPIECZEŃSTWA “

Działania edukacyjne dla dzieci i młodzieży zrealizowane zostały przez pracowników Promocji Zdrowia, Sekcji HŻŻiPU i HDM przy dobrej współpracy Komendy Miejskiej Policji w Łomży. Zasadnicze przedsięwzięcia dotyczyły edukacji w zakresie bezpiecznego wypoczynku dzieci i młodzieży dla grupy 250 osób podczas kolonii letnich zorganizowanych w Centrum Katolickim w Łomży oraz na obozie wakacyjno-szkoleniowym zorganizowanym w Wyższym Seminarium Duchownym w Łomży. Do prowadzonych zajęć edukacyjnych należały: konkursy, prelekcje, zgadywanki, wiersze i piosenki o zdrowiu oraz sesje plakatowe z rozdawnictwem materiałów edukacyjnych. Tematyka dotyczyła racjonalnego żywienia, higieny osobistej, chorób odkleszczowych, odporności na antybiotyki, profilaktyki próchnicy zębów, meningokoków, nikotynizmu i problemu dopalaczy, bezpieczeństwa dzieci w domu bez rodziców, wśród obcych, na ulicy i jezdni, w lesie, nad wodą etc. Współpraca z organizatorami wypoczynku letniego układała się bardzo dobrze.



Jednym z najciekawszych działań własnych w czasie wypoczynku letniego był udział pracowników Promocji Zdrowia w Akcji profilaktyczno- edukacyjnej w dniu 28 lipca ubiegłego roku, przeprowadzonej na plaży miejskiej w Łomży. Głównym organizatorem akcji PLAŻA – 2014 była Komenda Wojewódzka Policji w Białymstoku, zaś współorganizatorami były: Komenda Miejska Policji w Łomży, PIS w Łomży, Nadleśnictwo w Łomży, MOSIR, WOPR, Straż Rybacka i Służba Więzienna z Czerwonego Boru. W czasie akcji zorganizowane było stoisko Promocji Zdrowia z materiałami edukacyjnymi do rozdawnictwa. Zajęcia edukacyjne okazały się dla nas ciekawe z uwagi na miejsce akcji oraz na różnorodność wieku odbiorców. Prowadziliśmy małe formy konkursowe dla dzieci (zgaduj-zgadule, testy wiedzy z zakresu higieny osobistej i szkodliwości biernego palenia). Dla młodzieży i dorosłych odbyło się poradnictwo z rozmowami nt. zdrowego stylu życia (racjonalne odżywianie i aktywność fizyczna), profilaktyki HIV/AIDS, dopalaczy, zapobiegania zakażeniom: bąblowicy, meningokoków oraz zasady bezpieczeństwa podczas upałów. Dużym zainteresowaniem cieszyły się pokazy i pomiary zawartości tlenu węgla w wydychanym powietrzu u palaczy. Ponadto wiele atrakcji przygotowały współorganizatorzy akcji: pokazy pierwszej pomocy osób tonących w rzece, tresura psów służbowych, pokazy sprzętu policji, straży Pożarnej, Służby Więziennej, Straży Rybackiej, WOPR-u, gry i konkursy sportowe z nagrodami MOSIR-u, zabawy związane z bezpieczeństwem w lesie etc.

W czasie akcji PLAŻA 2014 uczestniczyły lokalne media TV – Studio Skorpion w Łomży, Radio Nadzieja oraz wiele przedstawicieli miejscowych portali internetowych.

Kampania pt „Znam rekomendacje Polskiego Towarzystwa Naukowego AIDS. Zalecam test na HIV” i obchody „Światowego Dnia AIDS”

Informacje dotyczące kampanii „Znam rekomendacje PTN AIDS. Zalecam test na HIV” zostały rozpropagowane w 19 współpracujących z PZ zakładach służby zdrowia w powiecie grodzkim.

Kampania skierowana była do środowisk medycznych, w szczególności do lekarzy podstawowej opieki zdrowotnej, lekarzy ginekologów oraz pielęgniarek i położnych, a poprzez te grupy zawodowe do ogółu społeczeństwa.

Cele kampanii informacyjnej:

- Uaktualnienie oraz podniesienie wiedzy na temat HIV/AIDS przez pracowników ochrony zdrowia poprzez popularyzację aktualnych standardów PTN AIDS, aktualnych rekomendacji w zakresie testowania w kierunku HIV;
- Przekazanie aktualnych danych epidemiologicznych, które świadczą o zmieniającym się obrazie epidemii, a także przedstawienie skutecznych sposobów komunikacji z pacjentem na temat ryzyka zakażenia i testu diagnostycznego w kierunku HIV;
- Poprawa wczesnego rozpoznawania wskazań do zalecenia testu na HIV, a tym samym ograniczenie liczby nowych zakażeń HIV;

W roku 2014 zadania realizowane były w 8 zakładach opieki zdrowotnej. Zasięg oddziaływań stanowił 415 dorosłych pacjentów korzystających z usług medycznych.

Do istotnych działań podjętych w naszym środowisku należały:

- ◆ 6 narad z pielęgniarkami koordynującymi i realizującymi zadania w zoz;
- ◆ przeprowadzenie 12 wykładów, prelekcji i pogadanek dla 214 osób personelu medycznego i pacjentów;
- ◆ 1 punkt konsultacyjny dla 25 pacjentów;
- ◆ 5 sesji plakatowych i inne formy wizualne z rozdawnictwem materiałów edukacyjnych dla 908 osób;
- ◆ 106 pacjentów skorzystało z fachowego poradnictwa i rozmów indywidualnych;
- ◆ pomiary RR – 296 pacjentów;

Obchody „Światowego Dnia AIDS”

Działania inicjowane przez PIS, prowadzone były w 14 placówkach oświatowo-wychowawczych i 7 zakładach opieki zdrowotnej powiatu grodzkiego. Zasadnicze działania zawierały dość szeroki wachlarz form i metod realizacji celów i założeń Światowego Dnia AIDS.



Do najważniejszych z nich należały:

- 4 narady dla 20 osób personelu pedagogicznego i pracowników medycznych w zakładach opieki zdrowotnej;
- 61 wykładów, prelekcji i pogadanek dla 1476 odbiorców, których stanowili młodzież szkolna, rodzice, pacjenci, pielęgniarki szkolne, personel medyczny ZPOZ;
- Zorganizowano 2 konkursy, w których uczestniczyło 605 uczniów szkół gimnazjalnych i ponadgimnazjalnych;
- 18 form wizualnych dla audytorium 4.519 osób społeczności szkolnych i zakładów opieki zdrowotnej;
- 8 punktów konsultacyjnych, z których korzystało 867 osób (uczniowie, pacjenci);
- 243 rozmowy indywidualne z młodzieżą szkolną i pacjentami;
- W badaniach profilaktycznych z pomiarami ciśnienia tętniczego uczestniczyło 356 pacjentów i uczniów;

W obchodach Światowego Dnia AIDS uczestniczyło ogółem 3 196 uczniów z 14 szkół gimnazjalnych i ponadgimnazjalnych. W 7 zakładach opieki zdrowotnej zasięg oddziaływań stanowił liczbę 223 pacjentów.

Kampania edukacyjna „Jeden test. Dwa życia”

Celem kampanii było umożliwienie jak największej liczbie osób wykonania testu diagnostycznego w kierunku HIV. Grupę docelową stanowili: lekarze ginekolodzy i położne oraz kobiety ciężarne i planujące macierzyństwo.

Kampania trwała od 21 listopada do 31 grudnia 2014 r.

W ramach realizacji działań związanych z kampanią do personelu medycznego zakładów publicznych i niepublicznych opieki zdrowotnej wystosowane zostało wystąpienie, w którym zachęcono do współrealizacji zadań. W powyższych placówkach został rozpropagowany także Europejski Tydzień Testowania na HIV oraz Wojewódzki Konkurs Literacki pt. „Będę mamą. Zrobiłam test na HIV”.

W czasie trwania „Europejskiego Tygodnia Testowania na obecność HIV” koordynator powiatowy udzielił wywiadu do radia RMF MAXXX nt. wiążącego problemu. Audycja była emitowana w dniach od 25-28 listopada 2014r. po głównych wiadomościach radia.

Istotne zadania zrealizowane w zakładach opieki zdrowotnej:

- 4 prelekcje w których uczestniczyło 70 osób (pacjentki ciężarne i planujące macierzyństwo);
- 2 pogadanki skierowanych do 95 odbiorców (pacjenci, małżeństwa w wieku prokreacyjnym);
- 2 punkty konsultacyjne dla 27 zainteresowanych odbiorców;

- 65 rozmów indywidualnych z instruktążem dla ciężarnych pacjentek i/lub planującymi macierzyństwo;
- 3 formy wizualne dla 622 odbiorców;
- w 6 zakładach opieki medycznej rozdawnictwo materiałów dla 175 zainteresowanych;
- 76 osób uczestniczyło w badaniach profilaktycznych;

Liczba adresatów ogółem w powiecie grodzkim stanowiła **265** osób - pacjentów korzystających usług medycznych w **7 zakładach opieki zdrowotnej**.

PROMOCJA POSTAW PROZDROWOTNYCH

Światowy Dzień Zdrowia – 7 kwietnia 2014 r.

Tematem przewodnim Światowego Dnia Zdrowia w 2014 r. były **CHOROBY WEKTOROWE**

Wektory to organizmy, które są przenosicielami patogenów i pasożytów. Poprzez wędrówkę i kontakt z otoczeniem przenoszą groźne drobnoustroje na inne organizmy, często na ludzi. W ten sposób mogą wywoływać choroby, które zagrażają zdrowiu lub życiu człowieka. Przykładem wciąż groźnej choroby pasożytniczej jest malaria, która w 2010 roku pochłonęła 660 000 ofiar, natomiast w ostatnim czasie znacznie wzrosło rozpowszechnienie gorączki denga. Do innych chorób przenoszonych przez wektory zaliczamy między innymi Gorączkę Zachodniego Nilu, chikungunę. Do chorób przenoszonych przez wektory, występujących w naszym województwie należą odkleszczowe zapalenie mózgu oraz borelioza.

Podczas Światowego Dnia Zdrowia 2014 r. zwrócono uwagę by:

- rodziny mieszkające na obszarach najbardziej zagrożonych miały wiedzę jak należy się chronić przed tymi chorobami;
- władze odpowiedzialne za zdrowie pomagały ludziom w ochronie przed tymi zagrożeniami;
- podróżni mieli świadomość, kiedy istnieje konieczność ochrony i jakie środki profilaktyczne należy podjąć;
- władze w krajach, w których choroby przenoszone przez wektory stają się problemem zdrowotnym, podjęły kroki w celu ochrony ludności przed tymi chorobami.

Działaniami edukacyjnym objęto **3.763** uczniów w **21** placówkach oświatowo-wychowawczych powiatu grodzkiego oraz **934** pacjentów korzystających z opieki medycznej w **6** zakładach opieki zdrowotnej.

Do najistotniejszych działań należały:

- ◆ 3 narady z udziałem koordynatorów szkolnych i przedstawicielami Urzędu Celnego w Łomży
- ◆ 244 wykładów, prelekcji i pogadanek dla 6005 odbiorców (młodzież szkolna, pacjenci);
- ◆ 2 konkursy dla uczniów w szkołach gimnazjalnych (156 osób)
- ◆ 13 punktów konsultacyjnych dla 1448 osób społeczności szkolnych;

- ◆ 40 sesji plakatowych i innych form wizualnych z rozdawnictwem materiałów edukacyjnych dla 8448 osób.
- ◆ 2 imprezy szkolne z udziałem 306 uczniów;
- ◆ radiowęzeł w szkole dla 817 uczniów;
- ◆ w 11 szkołach internet z grupą odbiorców 606 osób;
- ◆ 868 instruktaży indywidualnych dla uczniów w szkołach i pacjentów w zakładach opieki zdrowotnej;

Światowy Dzień Zdrowia wraz z Hasłem na rok 2014 został nagłośniony w Radio Nadzieja podczas wywiadu przeprowadzonego z rzecznikiem prasowym PPIS w Łomży.

W dniu 4 kwietnia ub.r. w siedzibie Urzędu Celnego w Łomży zorganizowana została impreza prozdrowotna pn. „Dzień Zdrowia”. Uczestniczyli w niej pracownicy służb celnych. Szacunkowa liczba uczestników 60 osób. W trakcie imprezy pracownik PZ przeprowadził wykład z zastosowaniem prezentacji multimedialnej merytorycznie związany z przewodnim tematem Światowego Dnia Zdrowia. Imprezie towarzyszyły ekspozycje oraz rozdawnictwo materiałów oświatowo-zdrowotnych i gadżetów, które pozyskaliśmy z OT PTOZ w Białymstoku.



W programie ogromnym zainteresowaniem wśród pracowników służb celnych cieszyły się:

- pomiary tlenu węgla w wydychanym powietrzu;
- konsultacje dietetyczne;
- konsultacje z fizjoterapeutą;
- pomiary ciśnienia tętniczego krwi;
- stoisko z materiałami edukacyjnymi;
- emisja spotów edukacyjnych;
- porady w zakresie zdrowego stylu życia;

Europejski Dzień Wiedzy o Antybiotykach

1. Cel kampanii:

- Promowanie wiedzy na temat odpowiedzialnego stosowania antybiotyków oraz zwiększenie świadomości, jakim zagrożeniem dla zdrowia publicznego jest antybiotykooporność;

2. Grupa docelowa:

- Personel medyczny w zakładach opieki zdrowotnej;
- Pacjenci i ich rodziny korzystający z usług medycznych;

3. Zasadnicze działania;

W ramach realizacji działań związanych z upowszechnianiem wiedzy o antybiotykach pracownicy Promocji zdrowia propagowali rozsądne stosowanie antybiotyków, zachęcali do włączenia się w realizację działań współpracując z PZ zakłady opieki zdrowotnej na terenie miasta i powiatu łomżyńskiego.

Zasadnicze działania to:

- 14 wykładów, prelekcji i pogadanek dla 344 odbiorców;
 - kolportaż materiałów edukacyjnych w liczbie około 500 egz. do 10 zakładów opieki zdrowotnej;
 - 5 sesji plakatowych dla 2134 odbiorców
 - 59 poradnictwo z instruktażem dla pacjentów korzystających z opieki medycznej;
 - 266 rozmów indywidualnych ;
 - 20 badań profilaktycznych;
4. Oddziaływaniem edukacyjno-informacyjnym objęto 451 pacjentów w 8 zakładach opieki medycznej.

Kampania medialna pod hasłem „Zaszczep w sobie chęć szczepienia”

Celem kampanii było: podniesienie poziomu wiedzy społeczeństwa w zakresie zapobiegania chorobom zakaźnym oraz promocja szczepień ochronnych; Grupę docelową stanowił ogół społeczeństwa lokalnego;

Kampania przebiegała w okresie od 14.01.2014r. do 31.01.2014 r.

W ramach kampanii realizowanej pracownicy PZ opracowali informację / wystąpienie skierowane do Dyrektora Miejskiego Przedsiębiorstwa Komunikacji w Łomży z prośbą o włączenie się do działań. Informacja została przekazana za pośrednictwem i uzyskaniem zgody od Prezydenta Miasta Łomży.

W związku z powyższym zorganizowane zostały dwie narady z przedstawicielami MPK w Łomży i redakcją Telewizji lokalnej Skorpion w Łomży. Przedstawicielom w/w instytucji przekazane zostały spoty edukacyjne. Emisja spotów odbyła się na nośnikach LCD we wszystkich środkach komunikacji miejskiej w Łomży (autobusy posiadające wyposażenie w odpowiedni sprzęt multimedialny.)

Mieszkańcy Osiedla Górka Zawadzka i Spółdzielni Mieszkaniowej Perspektywa w Łomży mogli oglądać spot kilkakrotnie w ciągu dnia po głównym wydaniu wiadomości lokalnych.

Liczba adresatów kampanii:

- Mieszkańcy miasta Łomży i okolic korzystający ze środków MPK – 10 tys. osób podróżujących;
- Odbiorcy TV Skorpion – 13,5 tys. telewidzów ogólnej populacji osób dorosłych;
- Ogółem 23.500 adresatów, co stanowiło 20,5% ogółu mieszkańców powiatu łomżyńskiego tj. 114.471 osób.

Profilaktyka zatruć metanolem

W 2014r. pracownicy Promocji Zdrowia przekazali trzem placówkom (Starostwo Powiatowe w Łomży, Komenda Miejska Policji w Łomży, Placówka Opiekuńczo-Wychowawcza w Łomży) materiały profilaktyczne dotyczące szkodliwości spożywania alkoholu niewiadomego pochodzenia oraz płynów zawierających metanol w swoim składzie. Odbiorców działania ustalono na 1000 osób.

Działania w zakresie profilaktyki środków zastępczych

Placówki oświatowo- wychowawcze w 2014r. (5) wykazały podobne zainteresowanie przeprowadzeniem pogadanek w porównaniu do roku 2013 (5). Podobnie kształtowała się także liczba odbiorców spośród społeczności szkolnej z 377 do 379 osób środowiska szkolnego (uczniowie, kadra pedagogiczna, rodzice, wychowankowie burs). Każdorazowo działanie wsparte było rozdawnictwem ulotek profilaktycznych, których część przekazano uczestnikom, a pozostałe do dyspozycji placówki. Warto wspomnieć, że w latach 2010- 2011 prowadzona była wyczerpująca akcja profilaktyczna wśród całej społeczności szkolnej ze szczególnym naciskiem na szkolnych liderów profilaktyki uzależnień jak pielęgniarki i pedagodzy szkolni.

Wnioski

Z analizy na podstawie wizytacji oraz sprawozdań za 2014 rok wynika, że placówki oświatowo -wychowawcze w większości zagadnienia w aspekcie oświaty zdrowotnej i promocji zdrowia realizowały prawidłowo. W dalszym ciągu występował brak funduszy na działalność w zakresie promocji zdrowia. Dostrzega się jednak dość dobre zaangażowanie w działalność profilaktyczną personelu medycznego z NZOZ i ZPOZ w powiecie grodzkim. Działania zawarte w wytycznych dla w/w zakładów były realizowane we wszystkich placówkach współpracujących z Promocją Zdrowia PIS w Łomży.

Wszystkie przedsięwzięcia zostały zrealizowane zgodnie z planem. Programy edukacyjne ogólnokrajowe i akcje miały szeroki zasięg społeczny. Podstawowe zabezpieczenie oprzyrządowania i pomoce edukacyjne sprzyjały wdrażaniu programów i wykonaniu zadań. Stanowiły one również bodziec zachęcający dla dyrektorów szkół w wyrażaniu zgody na kontynuację programów. Wzrosła świadomość dyrektorów szkół, kadry pedagogicznej, a także rodziców o potrzebie długofalowych działań prozdrowotnych. W całokształcie przedsięwzięć zdrowotnych widzielibyśmy większe zainteresowanie i zaangażowanie samorządowych władz lokalnych, zwłaszcza czynienie starań we właściwym wyasygnowaniu środków na działalność prozdrowotną dla szkół. Wydaje się, iż prezentowanie ciekawych działań w środowisku lokalnym z udziałem przedstawicieli ważnych podmiotów może być cenne z uwagi na wymianę doświadczeń z innymi instytucjami w działaniach na rzecz poprawy naszego zdrowia.

Zapobiegawczy Nadzór Sanitarny

Zadaniem zapobiegawczego nadzoru sanitarnego jest podejmowanie działań mających na celu zapobieganie negatywnym skutkom wpływu czynników i zjawisk fizycznych, chemicznych i biologicznych na zdrowie ludzi na etapie planowania przestrzennego, projektowania i realizacji inwestycji oraz dopuszczania do użytkowania obiektów budowlanych.

W ostatnich latach zaobserwowano zainteresowanie gmin w kierunku zmiany polityki przestrzennej i dostosowanie jej do obowiązujących wymogów. Organy administracji samorządowej sporządzają studium uwarunkowań i kierunków zagospodarowania przestrzennego, a na ich podstawie opracowują miejscowe plany zagospodarowania przestrzennego z uwzględnieniem wpływu na:

- jakość powietrza,
- klimat akustyczny,
- gospodarkę wodno-ściekową,
- gospodarkę odpadami

oraz na zdrowie ludzi.

W wielu przypadkach zmiany istniejącego zagospodarowania terenu dotyczyły przekształcenia terenów pod budownictwo mieszkaniowe, usługowe, rekreacyjne oraz pod infrastrukturę techniczną.

Ustawa z dnia 3 października 2008r. o udostępnianiu informacji o środowisku i jego ochronie, udziale społeczeństwa w ochronie środowiska oraz o ocenach oddziaływania na środowisko (Dz. U. z 2013r. poz. 1235 z późn. zm) wprowadziła nowe zadania dla organów Państwowej Inspekcji Sanitarnej w zakresie zapobiegawczego nadzoru sanitarnego, przez co wzmocniony został nadzór nad dokumentacją na etapie planowania przestrzennego.

W ramach strategicznej oceny oddziaływania na środowisko pion nadzoru zapobiegawczego wydał 1 uzgodnienie zakresu i stopnia szczegółowości informacji wymaganych w prognozie oddziaływania na środowisko do projektu miejscowego planu zagospodarowania przestrzennego oraz uzgodnił 1 projekt studium i kierunków zagospodarowania przestrzennego miasta Łomża.

Realizacja przedsięwzięć mogących (zawsze lub potencjalnie) znacząco oddziaływać na środowisko może powodować uciążliwości i oddziaływanie ich w sposób ujemny na poszczególne elementy środowiska, w tym na zdrowie człowieka. Obecne ustawodawstwo zostało dostosowane do spełnienia tych wymogów oraz dało również możliwość czynnego udziału społeczeństwa w procedurze oceny oddziaływania na środowisko. W oparciu o ustawę z dnia 3 października 2008r. o udostępnianiu informacji o środowisku i jego ochronie, udziale społeczeństwa w ochronie środowiska oraz o ocenach oddziaływania na środowisko (Dz. U. z 2013r. poz. 1235 z późn. zm.) Państwowy Powiatowy Inspektor Sanitarny na terenie miasta Łomża wydał 9 opinii co do potrzeby przeprowadzenia oceny oddziaływania przedsięwzięcia na środowisko, a w przypadku stwierdzenia takiej potrzeby – co do zakresu raportu o oddziaływaniu przedsięwzięcia na środowisko,

Kolejnym ważnym zadaniem Państwowej Inspekcji Sanitarnej jest zajmowanie stanowiska dotyczącego:

1/ pomieszczeń i urządzeń:

- podmiotów leczniczych - w 2014 r. wydał 16 decyzji, w tym 4 podmiot leczniczy w zakresie długoterminowej opieki domowej i 1 decyzję na hospicjum domowe,
- praktyk zawodowych – w 2014r. wydał 4 decyzje,
- aptek – wydał 3 decyzje;

2/ oceny warunków bezpieczeństwa i higieny w **publicznych i niepublicznych szkołach i placówkach** oraz innych placówek dydaktycznych - wydał 8 opinii w tym 3 opinie na przedszkola, 1 opinię dotyczącą placówki opiekuńczo-wychowawczej i 4 opinie dotyczące

placówek kształcenia ustawicznego w formach poza szkolnych (prowadzenie kursów szkoleń);

3/ oceny warunków lokalowych i sanitarnych dotyczących żłobków i klubów dziecięcych - wydał 2 opinie na żłobki.

Opiniowano również dokumentacji obiektów budowlanych innych niż mogące znacząco oddziaływać na środowisko. W trakcie opiniowania dokumentacji projektowej zwracano szczególną uwagę na takie zagadnienia, jak zapewnienie właściwych warunków sanitarno – zdrowotnych w miejscach pobytu ludzi (zamieszkania i przebywania), a także odpowiednich warunków pracy osobom zatrudnionym w zakładach pracy.

Pracownicy Państwowej Inspekcji Sanitarnej zaopiniowali 5 projekty budowlane pod względem wymagań sanitarno-higienicznych oraz wydał zgodę na rozszerzenie cmentarza komunalnego. Zapobiegawczy Nadzór Sanitarny uczestniczył także w dopuszczeniu do użytkowania obiektów budowlanych – wydano 10 opinii w sprawie zgodności wykonania obiektu budowlanego z projektem budowlanym.

Przeprowadzono 3 kontrole obiektów będących w trakcie realizacji.

W porównaniu z latami poprzednimi w dalszym ciągu obserwuje się poprawę warunków sanitarno - higienicznych na różnych etapach procesu inwestycyjnego. Dotyczy to zwłaszcza dużych obiektów użyteczności publicznej, komunalnych, usługowych, zakładów pracy, służby zdrowia, oświaty, które były kontrolowane pod względem zastosowania rozwiązań zapewniających bezpieczeństwo zdrowotne przyszłych użytkowników. Obiekty te wykonane są w całości z materiałów dobrej jakości, posiadających świadectwo Instytutu Techniki Budowlanej i Materiałów Budowlanych oraz Państwowego Zakładu Higieny.

Wyposażone są w nowoczesne urządzenia produkcyjne i linie technologiczne, wykonane z wyrobów wysokiej klasy, co powoduje zmniejszenie emisji zanieczyszczeń do środowiska.

Wojewódzki Inspektorat Ochrony Roślin
i Nasiennictwa w Białymstoku
DELEGATURA w ŁOMŻY
ul. Akademicka 20
18-400 Łomża
tel. 086/37 12; tel. 086/218 33 52
REGON 052119811

R.05
13042015 J. C...

Łomża, 2015.04.13

Urząd Miejski w Łomży
Centrum Obsługi Mieszkańców
WPŁYNEŁO

2015 -04- 13

Ilość zał.
Nr dz. 8393 Podpis [signature]

URZĄD MIEJSKI
W ŁOMŻY

Niniejszym przedkładam informację z działalności Wojewódzkiego
Inspektoratu Ochrony Roślin i Nasiennictwa na obszarze miasta Łomża w 2014 roku.

KIEROWNIK DELEGATURY
mgr inż. Jolanta Mleczkowska

Ocena stanu fitosanitarnego

Na terenie powiatu i miasta Łomża obserwacjami do rejestracji ogólnej zostały objęte: rośliny zbożowe (pszenica jara, jęczmień jary, owies, pszenżyto ozime, żyto ozime oraz kukurydza), okopowe (ziemniaki), sadownicze (jabłoń) oraz truskawki.

Rejestrowano organizmy szkodliwe niekwarantannowe wyrządzające największe szkody ekonomiczne. Nasilenie oceniano w fazach rozwojowych rośliny, gdy szkodliwość chorób i szkodników była największa. Przygotowanie pól pod zasiewy ozimin na jesieni 2013 r. było utrudnione z powodu przesuszenia gleby. Poprawę warunków wilgotnościowych gleby przyniosły we wrześniu opady deszczu. W pierwszej dekadzie września rozpoczęto siewy żyta i pszenżyta, a w połowie miesiąca pszenicy ozimej. Do końca drugiej dekady października siewy zakończono. W grudniu spadki temperatury powietrza przy powierzchni gruntu dochodzące do -10°C , a w styczniu do -25°C i w lutym do -20°C nie spowodowały jednak nadmiernego wychłodzenia gleby. Ruszenie wegetacji ozimin i trwałych użytków zielonych nastąpiło pod koniec lutego. W pierwszej dekadzie marca rozpoczęto wykonywanie pierwszych wiosennych prac polowych. Przebieg pogody w kwietniu sprzyjał szybkiemu wzrostowi i rozwojowi roślin. W drugiej i trzeciej dekadzie miesiąca powszechnie sadzono ziemniaki, rozpoczęto siew kukurydzy uprawianej na zielonkę i na ziarno. W wyniku ochłodzenia występującego w pierwszej i drugiej dekadzie maja, tempo wzrostu i rozwoju roślin uległo przejściowemu spowolnieniu. Występujące w trzeciej dekadzie maja ciepłe dni przyczyniły się do znacznego przyspieszenia tempa wzrostu i rozwoju roślin. Ciepłe dni w pierwszej i drugiej dekadzie czerwca sprzyjały wzrostowi i rozwojowi roślin. W trzeciej dekadzie lipca rozpoczęto żniwa zbóż ozimych i jarych. Żniwa prowadzono w sprzyjających warunkach pogodowych, a zebrane ziarno zbóż było suche i na ogół dobrej jakości, żniwa przebiegały sprawnie i pod koniec sierpnia zostały zakończone. W końcu sierpnia i we wrześniu warunki wegetacji ziemniaka znacznie poprawiły się, co sprzyjało plonowaniu odmian średnio-późnych i późnych. Niewielkie były uszkodzenia plantacji przez zarazę ziemniaka, niski był również poziom uszkodzeń roślin przez stonkę ziemniaczaną. Ciepła, słoneczna i na ogół bezdeszczowa pogoda w większości dni września stwarzała dobre warunki dla wykonywania wszelkich prac polowych, a zwłaszcza zbioru upraw roślin okopowych. W ciągu miesiąca kontynuowano rozpoczęte w sierpniu wykopki ziemniaków. Przebieg pogody w październiku stwarzał bardzo dobre warunki do zbioru upraw okopowych i pastewnych.

W wyniku obserwacji ogólnej i szczegółowej na terenie powiatu i miasta Łomża odnotowano następujące nasilenie chorób i szkodników:

Rośliny zbożowe

W 2014 roku stwierdzono niewielki wzrost w porównaniu z rokiem 2013 nasilenia chorób (szczególnie fuzariozy) oraz porównywalne występowania szkodników występujących na plantacjach zbóż i okopowych.

pszenżyto ozime:

- mączniak prawdziwy 2%
- mszyca zbożowa 2%

- skrzypionki 2%
- septorioza paskowana 2 %
- rdza brunatna 4%
- mszyca czeremchowo-zbożowa 1%

żyto ozime:

- mączniak prawdziwy 1%
- mszyca zbożowa 2%
- skrzypionki 1 %
- łamliwość podstawy źdźbła 0%
- fuzariozy 2%

pszenica jara:

- mączniak prawdziwy 7%
- rdza brunatna 5%
- mszyca zbożowa 12%
- mszyca czeremchowo- zbożowa 2%
- skrzypionki 8%
- łamliwość podstawy źdźbła 1%
- septorioza plew 1%
- septorioza paskowana liści 2%
- zgorzel podstawy źdźbła 2%
- czerń zbożowa 1%
- fuzariozy 0%
- pryszczarek zbożowiec 0%
- śnieć cuchnąca 0%

jęczmień jary:

- mączniak prawdziwy 8 %
- mszyca zbożowa 9%

- skrzypionki 2%
- rynchosporioza 0%
- fuzariozy 0%
- pasiastość piaskowa 2%

kukurydza:

- omacnica prosowianka 0%
- fuzariozy 1 %
- głownia kukurydzy 0%
- drobna plamistość oczkowa 0%
- ploniarka zbożówka 1%

Okopowe

ziemniaki:

- zaraza ziemniaczana 5%
- alternarioza 0%
- stonka ziemniaczana 5%
- czarna nóżka 0%

Sad - jabłoń

- parch jabłoni na liściach 4%
- parch jabłoni na owocach 4%
- owocnica jabłkowa 0%
- owocówka jabłkóweczka 1%

truskawka

- szara pleśń 3%
- kwieciak malinowiec 9%

W 2014 r wydano Komunikaty sygnalizacyjne- 13 sztuk :7- rolniczych, 4 – sadownicze, 2 – inne.
Na terenie powiatu przeprowadzono 200 kontroli zdrowotności występowania organizmów nie kwarantannowych

Kontrola występowania organizmów kwarantannowych i regulowanych

Przeprowadzono 635 kontrole występowania organizmów kwarantannowych.

Pobrano 252 próby do badań :

gleba: rak ziemniaka – 48 , mątwik ziemniaczany i złocisty - 89

bulwy ziemniaka : bakterioza pierścieniowa - 104

nowe zagrożenia roślin pochodzących z UE - 1 próba

wióry, palety: węgorek sosnowiec 7 prób

żywiciele Phytophthora ramotum - 2 próby

W 13 próbach wykryto występowanie bakteriozy pierścieniowej, wydano 13 decyzji administracyjnych dotyczących zwalczania CMS spp. sepedonicus.

W 2014 roku na terenie powiatu było czynnych 36 decyzje dotyczących zwalczania organizmów kwarantannowych, przeprowadzono 47 kontroli.

Kontrola zarejestrowanych przedsiębiorców:

Liczba zarejestrowanych podmiotów – miasto 42/ powiat 332

ilość kontroli dokumentacji – miasto 42/ powiat 345

podmioty, u których nie wykonano kontroli dokumentacji - 0

ilość wydanych decyzji w sprawie wpisu do rejestru przedsiębiorców- 2 miasto/10 powiat

ilość wydanych decyzji w sprawie wykreślenia z rejestru przedsiębiorców – 1 miasto/10 powiat

Kontrole nad przemieszczaniem materiałów podlegających regulacjom fitosanitarnym

wyprodukowanych w kraju - 27

wyprodukowanych w UE – 82

Świadectwa Fitosanitarne

wpłynęło 45 wniosków, wystawiono 56 Świadectw Fitosanitarnych na wysyłkę roślin, produktów pochodzenia roślinnego do krajów trzecich.

Paszporty roślin

wpłynęło 4 wnioski, wystawiono 18 paszportów roślin

Szkolenia

Z zakresu spraw fitosanitarnych przeprowadzono 6 szkoleń, na których uczestniczyło 128 osób. Omawiane tematy to: Rejestracja producentów. Obowiązki zarejestrowanych podmiotów., Wymogi eksportowe do Federacji Rosyjskiej, Białorusi.

Ochrony upraw

Zadania priorytetowe:

1. Kontrola obrotu środków ochrony roślin („śor”) w hurtowni i punktach detalicznych.
2. Kontrola miejsc w których może być prowadzony nielegalny obrót środkami ochrony roślin- targowica, punkty sprzedaży artykułów do produkcji rolnej, kwaciarnie i inne.
3. Analiza ofert sprzedaży środków ochrony roślin na stronach internetowych i lokalnych periodykach.
4. Urzędowa kontrola jakości pestycydów będących w obrocie i pobieranie prób urzędowych.
5. Pobieranie prób roślin do urzędowej kontroli na pozostałości środków ochrony roślin w płodach rolnych.
6. Prawidłowość stosowania środków ochrony roślin w punktach sprzedaży nasion i pasz – realizujących zadania DDD (deratyzacja, dezynsekcja, dezynfekcja)
7. Prawidłowość stosowania środków ochrony roślin w miejscach , gdzie stosowanie jest ograniczone dot. szkoły, przedszkola, boiska sportowe, szpitale i inne)

I. Wpisy i wykreślenia do rejestru

W roku sprawozdawczym na terenie miasta Łomża , nie został wpisany żaden podmiot gospodarczy z zakresu wprowadzania do obrotu środków ochrony roślin (brak wniosków) i 1 podmiot (na wniosek) został wykreślony z rejestru.

II. Nadzór nad obrotem środkami ochrony roślin

W okresie sprawozdawczym na terenie miasta Łomża wpis do rejestru z zakresu obrotu środkami ochrony roślin posiadało 13 podmiotów gospodarczych, które mogą prowadzić obrót w 14 punktach sprzedaży, w tym 1 hurtownia „OGRODOM”. Podmiotów „czynnych” prowadzących handel było 9.

W minionym roku 4 podmioty gospodarcze posiadające aktualny wpis z zakresu tego rodzaju działalności gospodarczej, nie prowadziło obrotu środkami ochrony roślin i zawiesiło tego rodzaju działalność na czas nieokreślony.

O powyższym podmioty powiadomiły Inspekcję na piśmie.

Z rozmów z przedsiębiorcami wynika, że głównym powodem zawieszania działalności w zakresie sprzedaży „śor” jest ewidentne nasycenie rynku punktami obrotu oraz zwiększonymi wymogami związanymi z narastającym problemem „śor” sfalszowanych , a także coraz mniejszą marżą, która jest nieproporcjonalna do nakładów finansowych prowadzenia tego rodzaju działalności regulowanej.

III. Kontrola zakresu obrotu środkami ochrony roślin.

W roku sprawozdawczym przeprowadzono 7 kontroli : 6 kontroli w punktach obrotu- sprzedaży śor , w tym 5 kontroli kompleksowych w punktach detalicznych i 1 kontrolę kompleksową hurtowni oraz 1 kontrolę w miejscu , gdzie może być prowadzony nielegalny obrót środkami ochrony roślin.

W wyniku kontroli nie stwierdzono uchybień i nie wydano zaleceń, a także nie wydano decyzji o wycofaniu środków z obrotu (handlu), które nie spełniają wymogów ustawowych.

Kontrole sklepów, magazynów i targowisk nie wykazały w obrocie środków ochrony roślin sfałszowanych, a także prowadzenia nielegalnego obrotu bez posiadania wpisu z zakresu działalności regulowanej wydawanego przez Wojewódzkiego Inspektora w Białymstoku.

IV. Kontrole stosowania środków ochrony roślin.

Przeprowadzono 11 kontroli w tym :

-6 kontroli kompleksowych (wszystkie w okolicznych sadach) i 5 kontroli doraźnych w miejscach , gdzie **stosowanie środków ochrony roślin jest ograniczone** tj: szpital w Łomży ,MOSiR, MPGKiM oraz dwa przedszkola. Kontrole nie wykazały uchybień i nie wydano zaleceń.

V. Nadzór nad sprawnością opryskiwaczy.

Aktualnie na stanie ewidencyjnym w ZSI z terenu miasta Łomży opryskiwacze posiada 60 producentów, z tego 21 opryskiwaczy na koniec 2014 roku nie posiadało aktualnych badań. Z rozpoznania tematu obowiązkowych badań (czasokres badań co 3 lata) posiadacze opryskiwaczy bez aktualnych badań, remontują je i poddają badaniom przed rozpoczęciem sezonu 2015r.

Najbliższe jednostki upoważnione do badań to:

- Stacja Kontroli Opryskiwaczy w Marianowie ,18-421 Piątnica
- Stacja Kontroli Opryskiwaczy PHU „STRUGA” w Starych Kupiskach, 18-400 Łomża

VI. Nadzór nad szkoleniami.

Na terenie miasta Łomży przeprowadzono 5 kontroli z zakresu prowadzenia szkoleń ,w tym 2 kontrole kompleksowe. W roku sprawozdawczym z terenu miasta Łomża, szkolenie z wynikiem pozytywnym ukończyło 48 osób, pozostałe osoby to uczestnicy z innych gmin i powiatów. Dwa upoważnione podmioty w roku sprawozdawczym nie prowadziły i nie zorganizowały żadnych szkoleń ustawowych.

VII. Pobieranie prób urzędowych środków ochrony roślin z punktów obrotu.

W roku sprawozdawczym było planowane i pobierano próbę środka ochrony roślin (APACZ 50 WG) z punktu handlowego z terenu m. Łomża. Badania urzędowe w Instytucie Ochrony Roślin-Państwowy Instytut Badawczy Oddział Sośnicowice nie wykazały uchybień.

VIII. Pozostałości środków ochrony roślin w płodach rolnych.

Pobrano 2 próby owoców sadowniczych na pozostałości środków ochrony roślin (zgodnie z urzędowym planem pobierania prób przez Inspekcję) tj. – 2 próby owoców jabłek od producentów z miasta Łomża. Badania przeprowadzono w Instytucie Ogrodnictwa w Skierniewicach, w Zakładzie Bezpieczeństwa Żywności. Badania nie wykazały uchybień i pozostałości środków ochrony roślin w pobranych próbach owoców.

IX. Integrowana produkcja

W roku sprawozdawczym (2014) żaden producent owoców, warzyw i płodów rolnych z terenu miasta Łomża, nie złożył wniosku/zgłoszenia prowadzenia upraw w systemie Integrowanej Produkcji.

X. Porady i instruktaże.

Udzielano na bieżąco porad zainteresowanym producentom w zakresie wymogów ustawy i ustawy o środkach ochrony roślin w zakresie stosowania obrotu, eksportu upraw rolniczych, warzyw , owoców

Nadzór Nasienny

I. Podmioty gospodarcze prowadzące wytwarzanie materiału siewnego :

1. Przedsiębiorstwo Przemysłu Spożywczego „PEPEES” Łomża S.A.
2. „ROLIMPEX – Nasiona” S.A. w Warszawie, Zakład Łława
3. Sowul Sp. z o.o. Biskupiec

II. Podmioty gospodarcze prowadzące sprzedaż materiału siewnego:

1. Hurtownie nasienne – 2 punkty sprzedaży
2. Sklepy i magazyny nasienne – 31 punktów sprzedaży
3. Dostawcy materiału rozmnożeniowego i nasadzeniowego roślin warzywnych i ozdobnych – 28 dostawców

III. W w/w podmiotach gospodarczych prowadzono kontrole:

1. Legalności obrotu materiałem siewnym

- wszyscy kontrolowani przedsiębiorcy są wpisani do rejestru przedsiębiorców i posiadają nadane numery identyfikacyjne na podstawie art. 84 ust.6 ustawy z dnia 9 listopada 2012 roku o nasiennictwie.

2. Wytwarzanie materiału siewnego:

- PEPEES w Łomży wytwarzał sadzeniaki ziemniaka przemysłowego na 4 plantacjach o powierzchni 9,4 ha.
- ROLIMPEX w Łławie prowadził produkcję traw nasiennych na 19 plantacjach o łącznej powierzchni 44,8 ha
- Sowul Biskupiec wytwarzał zboża jare (jęczmień jary) na 2 plantacjach pow.27,0 ha

3. Kontrole obrotu materiałem rozmnożeniowym i nasadzeniowym roślin warzywnych i ozdobnych przeprowadzono wiosną 2014 roku na rynkach Łomża i Jedwabne u 22 dostawców tego materiału. Kontrole dokumentacji materiału rozmnożeniowego i nasadzeniowego roślin warzywnych i ozdobnych przeprowadzono jesienią 2014 roku u 12 dostawców.

4. Kontrola sprzedaży materiału siewnego:

a/ wiosną 2014 roku przeprowadzono kontrolę sadzeniaków ziemniaka wprowadzanych do obrotu przez PEPEES Łomża. Przeprowadzono urzędową ocenę cech zewnętrznych 11 partii sadzeniaków ziemniaka o masie 229,0 tony z własnej produkcji, oraz kontrolę jakości i dokumentacji 8 partii sadzeniaków o masie 118,0 ton zakupionych przez PEPEES w innych województwach. W trakcie kontroli pobrano 2 próby kontrolne do oceny zdrowotności o tonażu 8,4 ton.

Jakość wszystkich kontrolowanych partii sadzeniaków była zgodna z wymogami.

b/ kontrolą materiału siewnego w hurtowniach i sklepach nasiennych objęto:

- zboża nasienne – 76 partie o masie 204 tony
- kukurydza – 126 partie o masie 142,0 tony
- mieszanki traw – 132 partie o masie 46,6 tony
- strączkowe – 19 partii o masie 11,7 tony
- motylkowe – 49 partii o masie 3,8 tony
- nasiona warzyw – 461 partii o masie 419 kg
- drzewa owocowe – 3070 sztuk
- krzewy owocowe – 890 sztuk
- sadzonki truskawek – 840 sztuk

5. Przeprowadzono kontrolę uprawy kukurydzy MON 810 w 55 gospodarstwach. Pobrano 4 próby kontrolne. W trakcie przeprowadzonych kontroli nie stwierdzono na terenie powiatu łomża uprawy kukurydzy GMO z grupy MON 810.

6. W 2014 roku przeprowadzono 21 kontroli w podmiotach gospodarczych prowadzących wytwarzanie, obrót i sprzedaż materiału siewnego oraz 22 kontrole wytwarzania i sprzedaży materiału rozmnożeniowego i nasadzeniowego roślin warzywnych i ozdobnych. Kontrolą objęto dokumentację materiału siewnego, oznakowanie i terminy ważności sprzedawanych partii nasion. Z przeprowadzonych kontroli sporządzono protokoły. W przypadku stwierdzenia nieprawidłowości wydawano zalecenia pokontrolne.

Przeprowadzono również kontrolę jakości sprzedawanych nasion. Z kontrolowanych partii pobrano próby kontrolne:

- zboża nasienne – pobrano próby z 10 partii o masie 32,0 tony
- mieszanki traw – pobrano próby z 6 partii o masie 7,2 tony
- nasiona warzyw – pobrano próby z 16 partii o masie 48 kg

Badania kontrolne przeprowadzone przez Laboratorium WIORiN w Białymstoku wykazały, że wszystkie kontrolowane partie nasion były zgodne z obowiązującymi przepisami.



Łomża, dnia 30 marca 2015 r. ^{mo}

INSPEKCJA WETERYNARYJNA

POWIATOWY LEKARZ WETERYNARII

Jan Marian Czerski



Urząd Miejski
w Łomży
Referat Ochrony Środowiska i Rolnictwa

Nasz znak: PIW-Z.511.12.1.2015

Dot. sprawy nr: ROS.604.2.2015

pismo z dnia: 23.03.2015r.

W odpowiedzi na pismo ROS.604.2.2015 z dnia 23.03.2015r. dotyczące stanu bezpieczeństwa sanitarno-weterynaryjnego na obszarze miasta Łomża w 2014r. informuję, że w analizowanym okresie bezpieczeństwo sanitarno – weterynaryjne na obszarze miasta Łomża przedstawiało się następująco:

- rozpoznanie, występowanie i zwalczanie chorób zakaźnych zwierząt – stan epizootyczny miasta należy uznać za korzystny, nie notowano występowania chorób zakaźnych zwierząt;
- jakość zdrowotna żywności pochodzenia zwierzęcego, w tym warunki sanitarne jej pozyskiwania, produkcji, transportu i przechowywania – nie stwierdzono środków spożywczych pochodzenia zwierzęcego, które stanowiłyby zagrożenie dla zdrowia i życia konsumentów;
- nadzór weterynaryjny nad krajowym i zagranicznym obrotem zwierzętami i materiałem biologicznym – w wyniku przeprowadzonych kontroli nie stwierdzono zagrożeń;
- nadzór weterynaryjny nad produkcją środków żywienia zwierząt i ich obrotem – w wyniku przeprowadzonych badań i kontroli nie stwierdzono występowania zagrożeń.

Reasumując można stwierdzić, że Inspekcja Weterynaryjna poprzez swoje działania kontrolne i administracyjne zapewnia w nadzorowanym zakresie stan epidemiologiczny i epizootyczny nie zagrażający zdrowiu publicznemu mieszkańców miasta oraz zdrowiu zwierząt utrzymywanych na terenie Łomży.

Do wiadomości:

1. A/a

POWIATOWY LEKARZ WETERYNARII
w Łomży
Jan Marian Czerski
dr n.wet. Marian Jan Czerski

