



Porównanie MPK w Łomży sp. z o.o. i innych podobnych podmiotów świadczących usługi przewozowe w 2020 roku

Miejskie Przedsiębiorstwo Komunikacji w Łomży sp. z o.o.



Audyt realizowany

na zlecenie:



Wykonawca analizy:



*ul. Sadowa 56
87-100 Toruń*

tel: + 48 56 621 18 16 , 782 866 493

e-mail: biuro@strefadoradztwa.pl

www.strefadoradztwa.pl

Autor:

Damian Pudło, Maciej Grabowski

Termin realizacji

01.02.2021 r. – 28.02.2021 r.

Zdjęcie na okładce:

[642533_1555491550.jpg \(840×454\) \(cmc-gallery.pl\)](#)

Porównanie MPK w Łomży sp. z o.o. i innych podobnych podmiotów świadczących usługi przewozowe w miastach o zbliżonym układzie komunikacyjnym

Celem porównania Miejskiego Przedsiębiorstwa Komunikacji w Łomży sp. z o.o. z innymi podmiotami świadczącymi usługi publicznego transportu zbiorowego jest przede wszystkim określenie poziomu kosztów świadczonych usług. Poziom ten określany jest poprzez porównanie nie tylko kosztochłonności pracy przewozowej, ale również wydajności pracowników.

W związku z wymogiem zachowania poufności danych, w niniejszym opracowaniu nie podano nazw tych przedsiębiorstw.

Dobór zakładów do porównań w zakresie komunikacji autobusowej został dokonany ze względu na:

- długość linii (Łomża – 221 km, pozostałe – od 126 do 486 km),
- liczbę wozów w ruchu (Łomża – 31, pozostałe – od 21 do 53),
- ludność miasta (Łomża – 63 tys. mieszkańców, pozostałe – od 44 tys. mieszkańców do 111 tys.).

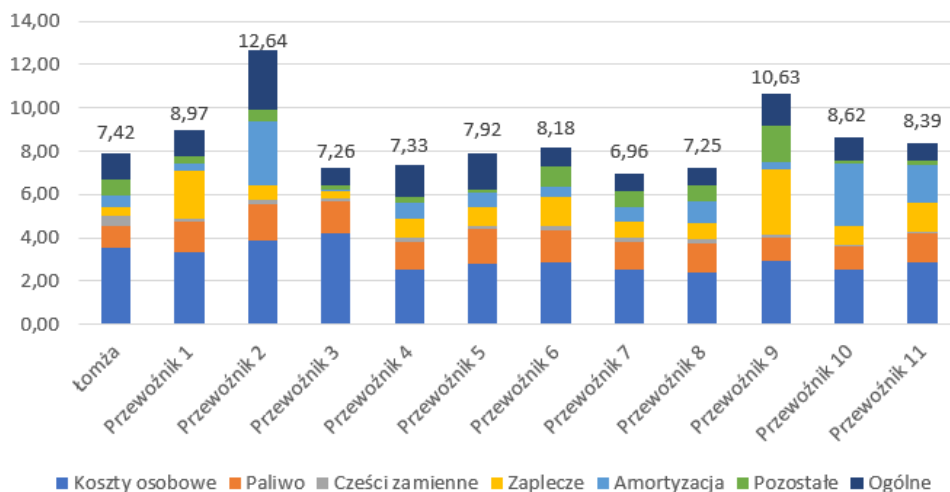
Ze względu na brak komunikacji tramwajowej w Łomży pod uwagę wzięto jedynie miasta, które tak jak Łomża posiadają jedynie transport miejski w formie autobusów, więc wśród grupy porównywanych przedsiębiorstw nie znajdują się takie, które posiadają transport tramwajowy.

Obszarami, które w szczególności powinny podlegać porównaniu to:

1. Koszt 1 wozokilometra autobusu,
2. Struktura kosztów 1 wozokilometra,
3. Zatrudnienie w strukturze kierowców i pracowników zaplecza

Porównanie kosztów wozokilometra autobusu informuje o kosztochłonności świadczenia usług. Do porównania wykorzystane zostały dane zgromadzone wg tej samej metodologii. Koszty przedstawiono dla roku 2020 na tle kosztów porównywalnych przedsiębiorstw z roku 2019. Należy zatem pamiętać, że na skutek inflacji koszty jednego wozokilometra wzrosły w porównaniu z 2019 rokiem, więc gdyby dane dotyczące pozostałych przewoźników były aktualniejsze, to MPK w Łomży wyglądałaby jeszcze lepiej na tle pozostałych przewoźników. Poniżej wykres porównawczy dla 11 przewoźników z innych miast. W szczególności przedstawione są orientacyjne wielkości kosztów osobowych osób prowadzących autobusy, paliwo, koszty zaplecza technicznego, części zamienne, amortyzacja, koszty ogólne.

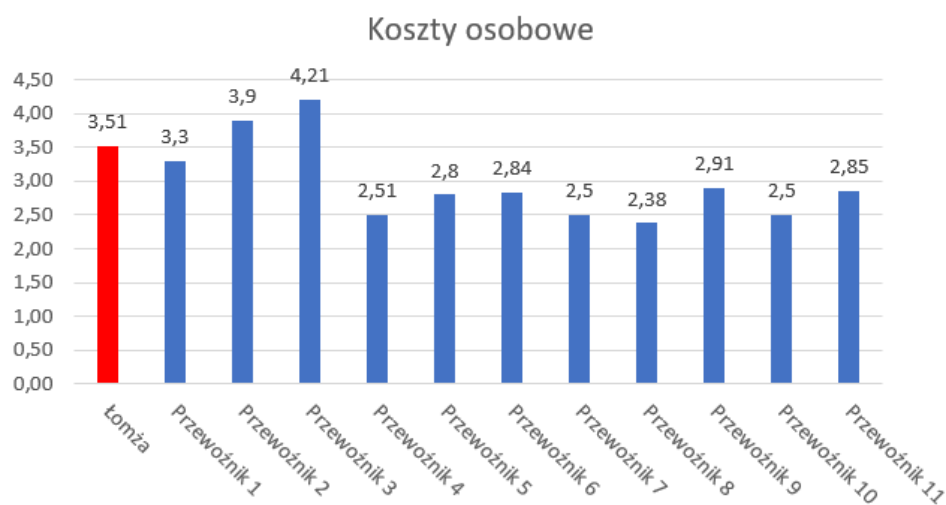
MPK w Łomży sp. z o.o. zajmuje 5. miejsce wśród badanych pod względem najniższych kosztów przypadające na jeden wozokilometr i tym samym można stwierdzić, że jakość zarządzania spółką stoi na wysokim poziomie i działa w sposób oszczędny.



Wykres 1 Struktura kosztów 1 wozokilometra autobusu w MPK Łomży na tle innych, porównywalnych przewoźników (zł/km)

Źródło: Opracowanie własne na podstawie danych Spółki.

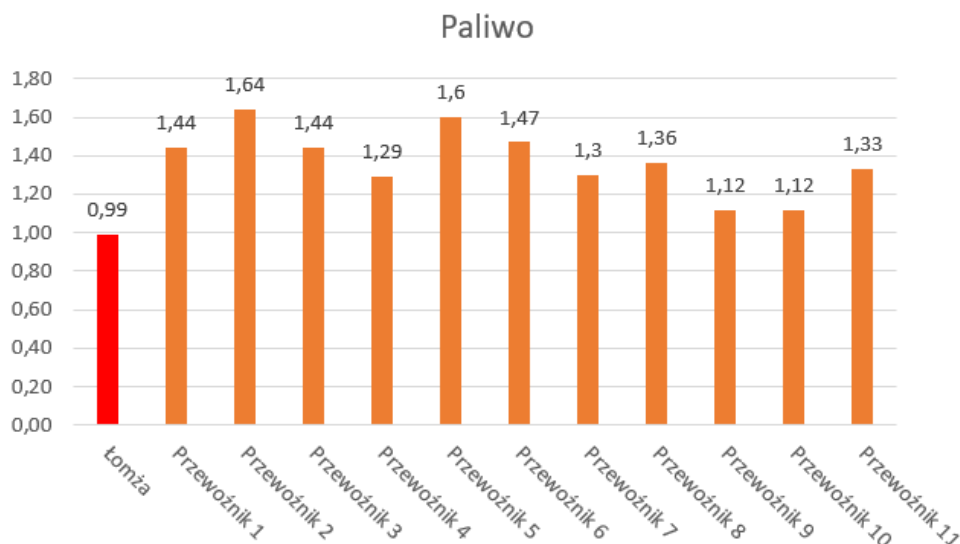
Jeżeli chodzi o koszty osobowe skupiające wynagrodzenia, nagrody premie i wszystkie inne gratyfikacje personelu MPK w Łomży zajmuje dość niską pozycję, (10 miejsce na 12 przedsiębiorstw).



Wykres 2 Koszty osobowe na 1 wozokilometr autobusu w MPK Łomży na tle innych, porównywalnych przewoźników (zł/km)

Źródło: Opracowanie własne na podstawie danych Spółki.

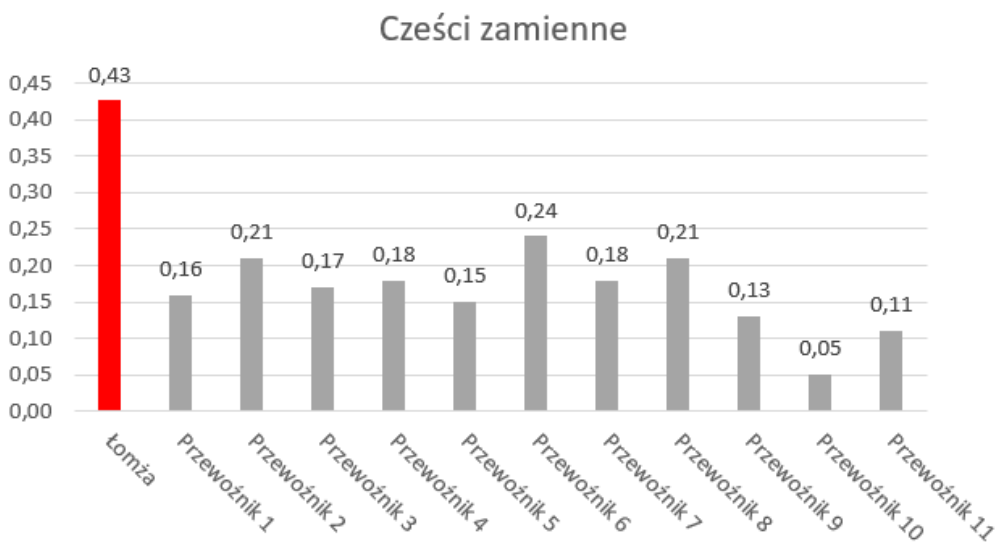
W aspekcie kosztów paliwa spółka zajmuje pierwsze miejsce, co może świadczyć o stosowaniu się do zasad ekonomicznej jazdy autobusami.



Wykres 3 Koszty paliwa na 1 wozokilometr autobusu w MPK Łomży na tle innych, porównywalnych przewoźników (zł/km)

Źródło: Opracowanie własne na podstawie danych Spółki.

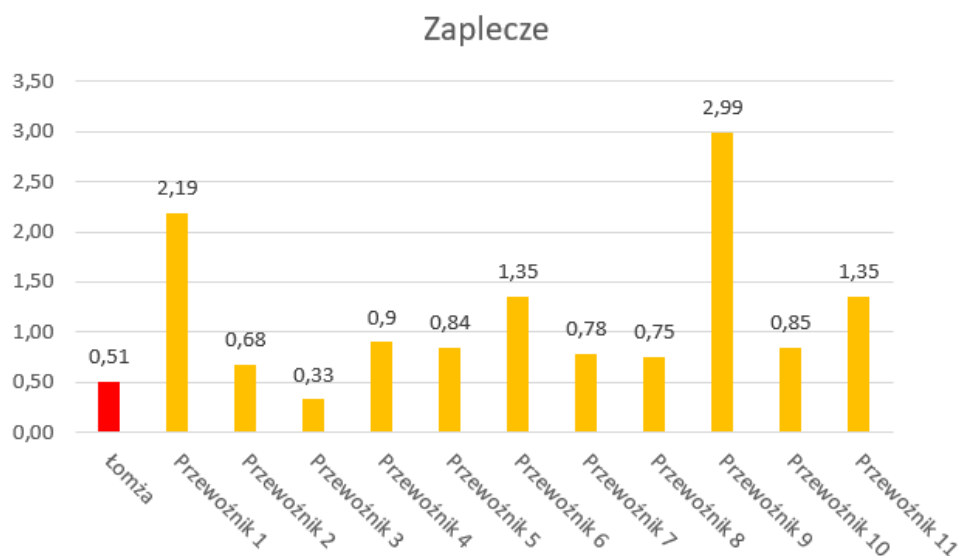
W aspekcie kosztów części zamiennych MPK w Łomży zajmuje ostatnią pozycję. Może być to spowodowane odmienną klasyfikacją kosztów przez resztę porównywanych podmiotów, w których przypadku niektóre koszty części zamiennych klasyfikowane zostały jako koszty zaplecza autobusowego.



Wykres 4 Koszty części zamiennych na 1 wozokilometr autobusu w MPK Łomży na tle innych, porównywalnych przewoźników (zł/km)

Źródło: Opracowanie własne na podstawie danych Spółki.

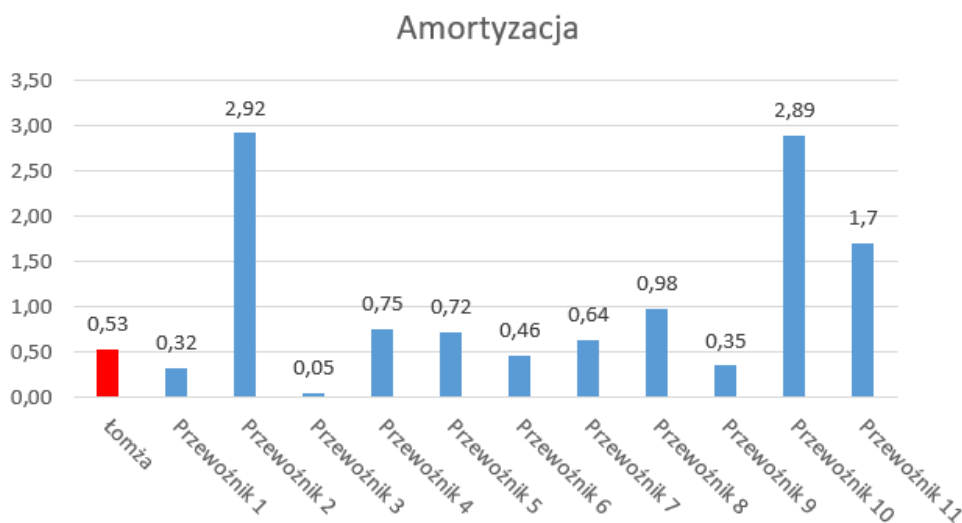
Koszty zaplecza są niskie względem pozostałych przewoźników i są drugimi najniższymi kosztami w porównywanej grupie przewoźników, co może być skutkiem kwalifikacji niektórych kosztów dotyczących części zamiennych jako koszty zaplecza w innych spółkach.



Wykres 5 Koszty zaplecza na 1 wozokilometr autobusu w MPK Łomży na tle innych, porównywalnych przewoźników (zł/km)

Źródło: Opracowanie własne na podstawie danych Spółki.

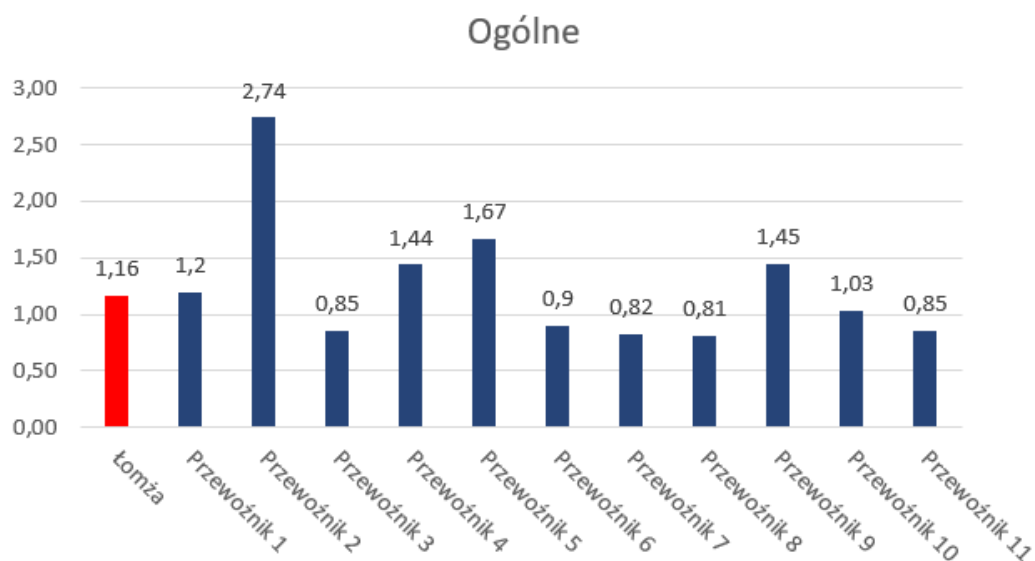
Koszty amortyzacji także są niskie względem pozostałych przewoźników i są piątymi najniższymi kosztami w porównywanej grupie przewoźników. Wnioskować więc można, że MPK w Łomży posiada w znacznej części zamortyzowany tabor autobusów.



Wykres 6 Koszty amortyzacji na 1 wozokilometr autobusu w MPK Łomży na tle innych, porównywalnych przewoźników (zł/km)

Źródło: Opracowanie własne na podstawie danych Spółki.

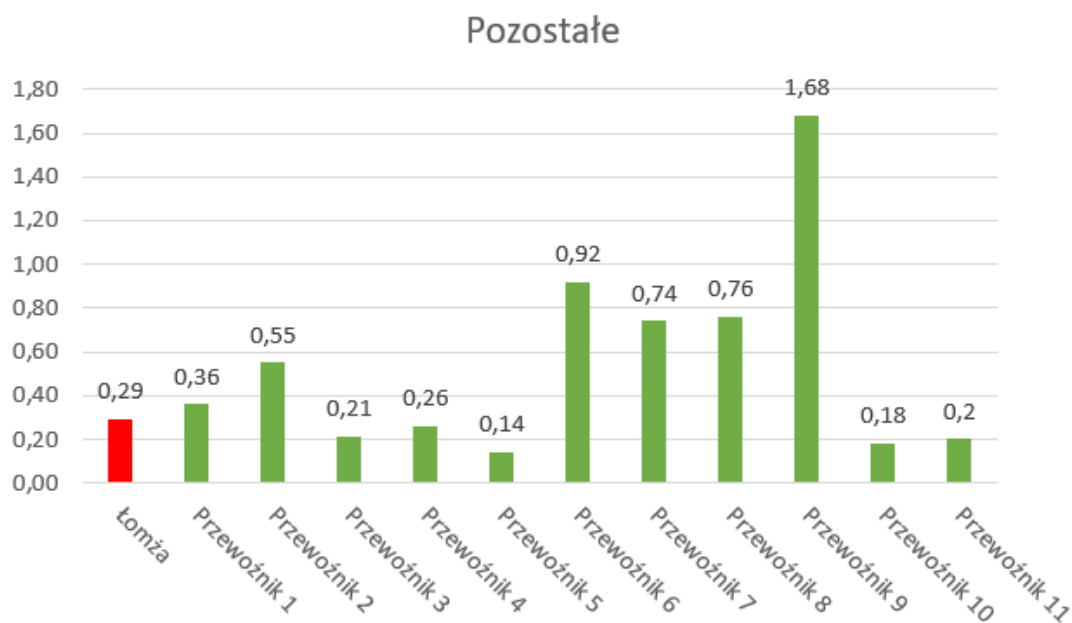
Pod względem ogólnych kosztów zarządu MPK w Łomży są na przeciętnym poziomie i nie różnią się znacząco od średniej wartości przypadającej na wozokilometr w grupie porównawczej.



Wykres 7 Koszty ogólne na 1 wozokilometr autobusu w MPK Łomży na tle innych, porównywalnych przewoźników (zł/km)

Źródło: Opracowanie własne na podstawie danych Spółki.

Koszty pozostałe w porównaniu z innymi przewoźnikami są względnie niskie, ponieważ większość kosztów została przypisana do wyszczególnionych wcześniej grup.



Wykres 8 Pozostałe koszty na 1 wozokilometr autobusu w MPK Łomży na tle innych, porównywalnych przewoźników (zł/km)

Źródło: Opracowanie własne na podstawie danych Spółki.

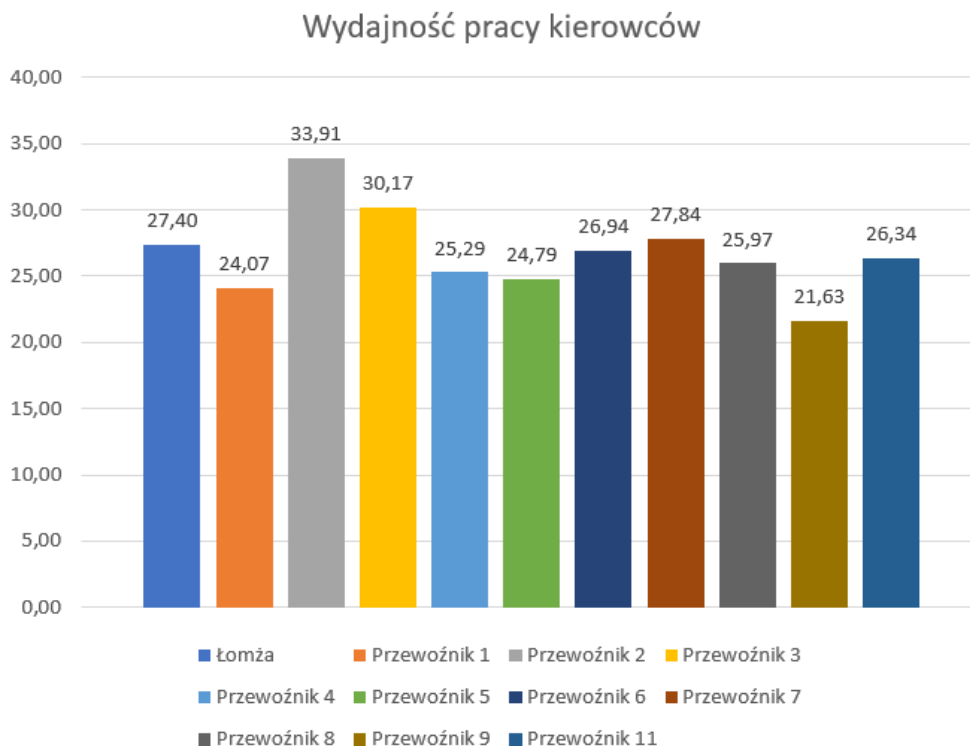
Uzupełnieniem informacji o kosztach przypadających na wozokilometr może być porównanie wydajności pracy pracowników mierzonej wozokilometrami na zatrudnionego wg różnych grup zawodowych w przedsiębiorstwach. Służą do tego wskaźniki liczby przypadających na zatrudnionego w danej grupie zawodowej.

Przeliczone są wskaźniki:

- Liczby wozokilometrów przypadających na kierowcę. Dla MPK w Łomży wskaźnik ten jest czwartym najwyższym w badanej grupie 11 przewoźników.
- Liczby wozokilometrów przypadających na pracownika zaplecza technicznego autobusowego. Dla MPK w Łomży wskaźnik ten jest najwyższy z podmiotów porównywalnych oraz jednym z wyższych w skali kraju.

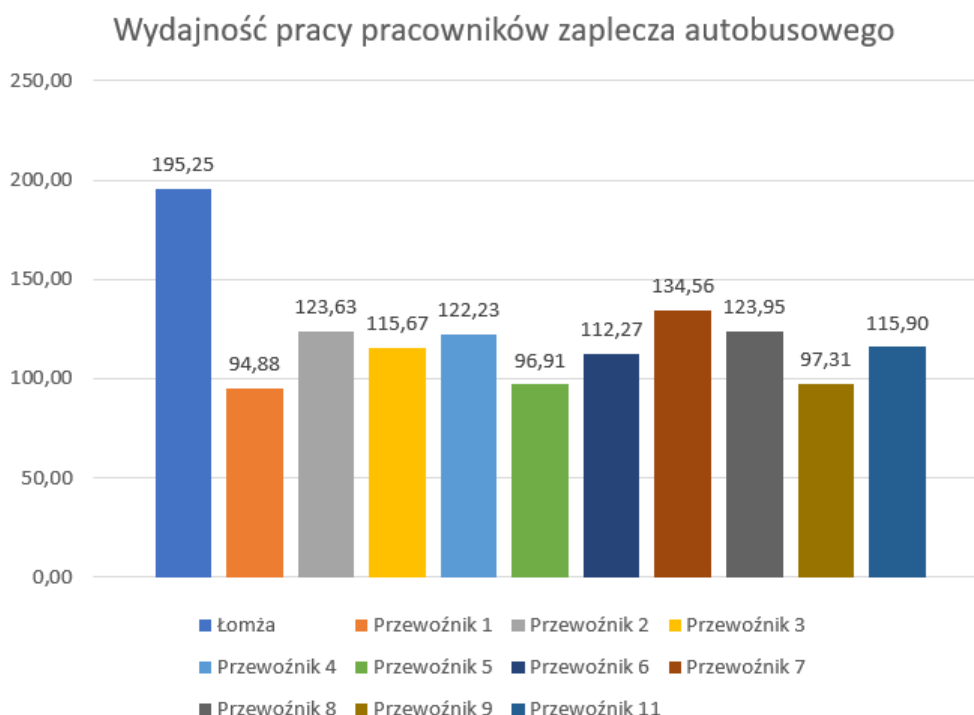
Na poniższym wykresach przedstawiono wartości wskaźników wydajności pracy dla MPK w Łomży dla roku 2020 na tle porównywalnych podmiotów roku 2019.

Wysokie wskaźniki oznaczają niskie stosunkowo niskie zatrudnienie w relacji do wykonywanej pracy przewozowej.



Wykres 9 Wydajność pracy kierowców mierzona w wzkm na jednego pracownika

Źródło: Opracowanie własne na podstawie danych Spółki.



Wykres 10 Wydajność pracy pracowników zaplecza autobusowego mierzona w wzkm na jednego pracownika

Źródło: Opracowanie własne na podstawie danych Spółki.

Podsumowując wszystkie powyższe informacje oraz porównania z innymi przewoźnikami wyniki należy ocenić jako dobre. Wpływ na taki poziom kosztów ma niewątpliwie fakt dobrego zarządzania spółką i oszczędne podejście w aspekcie ponoszenia wydatków.

Zapłata przewoźnikowi wewnętrznemu z tytułu liczby przejechanych kilometrów wg ponoszonych przez tego przewoźnika kosztów, nie będzie niedozwoloną pomocą publiczną jedynie w przypadku ponoszenia kosztów porównywalnych z innymi – dobrze zarządzanymi przedsiębiorstwami.

Po powyższej analizie należy uznać, że MPK w Łomży sp. z o.o. ponosi koszty na niskim poziomie w porównaniu do innych podmiotów operujących na rynku miejskich przewozów pasażerskich.

Zastrzeżenia

Analizy, opinie i konkluzje zawarte w dokumencie są profesjonalnymi, bezstronnymi i obiektywnymi analizami, opiniami i konkluzjami osób wykonujących audyt; analizy, opinie i konkluzje zawarte w dokumencie są ograniczone jedynie przez przyjęte założenia oraz warunki ograniczające.

Zlecenie sporządzenia audytu nie było uzależnione od przygotowania lub przedstawienia w raporcie przez autora wniosków oraz konkluzji z zakładanymi z góry rezultatami.

Wynagrodzenie sporządzającego audyt nie jest uzależnione od:

- a. przygotowania lub przedstawienia w dokumencie wniosków lub konkluzji z góry tendencyjnie zakładanymi wartościami,
- b. uzyskania z góry założonego rezultatu,
- c. przyszłych wydarzeń bezpośrednio związanych z celem audytu,
- d. konkluzji analizy korzystnej dla klienta.

Prawidłowość i rzetelność ewidencji księgowej została stwierdzona na podstawie opinii Biegłego Rewidenta badającego księgi.

Oświadczamy, że spełniamy warunki do wyrażenia bezstronnej i niezależnej opinii odnoszącej się do MPK w Łomży sp. z o.o. odpowiednie do postanowień o których mowa w art. 69 ust. 9 oraz art. 70 Ustawy o Biegłych Rewidentach, odnoszącej się do niezależności biegłego rewidenta.

Niezależnie od powyższego, Spółka STREFA DORADZTWA M.M. Grabowsky S.C. oraz jej wspólnicy:

1. nie posiadają udziałów, akcji lub innych tytułów własności w jednostce lub w jednostce z nią stowarzyszonej, dominującej, zależnej lub współzależnej,
2. nie są i nie byli w ostatnich 3 latach przedstawicielami prawnymi (pełnomocnikami), członkami organów nadzorczych bądź zarządzających lub pracownikami jednostki albo jednostki z nią stowarzyszonej, dominującej, zależnej lub współzależnej,
3. w ostatnich 3 latach nie uczestniczyli w prowadzeniu ksiąg rachunkowych, stanowiących przedmiot badania,
4. nie osiągnęli chociażby w jednym roku w ciągu ostatnich 5 lat co najmniej 40% przychodu rocznego z tytułu świadczenia usług na rzecz danej jednostki, jednostki wobec niej dominującej lub jednostek z nią stowarzyszonych, jednostek od niej zależnych lub współzależnych. Nie dotyczy to pierwszego roku działalności badającego.
5. nie są jest małżonkiem, krewnym lub powinowatym w linii prostej do drugiego stopnia i nie są związani z tytułu opieki, przysposobienia lub kurateli z osobą zarządzającą lub będącą w organach nadzorczych jednostki i nie zatrudniają przy prowadzeniu badania takich osób.

.....
Damian Pudło.

Analityk, Strefa Doradztwa M.M. Grabowsky S.C.

.....
Maciej Grabowski

Wspólnik, Strefa Doradztwa M.M. Grabowsky S.C.

Sporządzono w trzech egzemplarzach

Toruń, 25 marca 2021

STREFA DORADZTWA

Małgorzata Wieczorek-Grabowska, Maciej Grabowski Spółka Cywilna

ul. Sadowa 56

87-100 Toruń

REGON 341202403, NIP 956-229-77-25

Tel 782-866-493 , Fax 56-6211816

www.strefadoradztwa.pl

biuro@strefadoradztwa.pl