

Załącznik nr 1

do Uchwały Nr 163/XXVII/04

Rady Miejskiej Łomży

z dnia 25 lutego 2004 roku

***ŁOMŻYŃSKI PROGRAM  
PROFILAKTYKI I ROZWIĄZYWANIA  
PROBLEMÓW ALKOHOLOWYCH  
NA 2004 ROK***

## **Łomża 2004 rok**

***„Strategicznym celem prowadzonych działań w ramach Łomżyńskiego Programu Profilaktyki i Rozwiązywania Problemów Alkoholowych w roku 2004 jest krzewienie abstynencji i trzeźwości, zmniejszenie ilości spożywanych napojów alkoholowych i innych substancji psychoaktywnych oraz zwiększenie ilości osób podejmujących leczenie odwykowe”***

### **I. WPROWADZENIE**

1. Organy administracji rządowej i jednostek samorządu terytorialnego są obowiązane do podejmowania działań zmierzających do ograniczania spożycia napojów alkoholowych oraz zmiany struktury ich spożywania, inicjowania i wspierania przedsięwzięć mających na celu zmianę obyczajów w zakresie sposobu spożywania tych napojów, działania na rzecz trzeźwości w miejscu pracy, przeciwdziałania powstawaniu i usuwaniu następstw nadużywania alkoholu, a także wspierania działalności w tym zakresie organizacji społecznych i zakładów pracy.
2. Organy, o których mowa w pkt. 1, popierają także tworzenie i rozwój organizacji społecznych, których celem jest krzewienie trzeźwości i abstynencji, oddziaływanie na osoby nadużywające alkoholu oraz udzielanie pomocy ich rodzinom, jak również zapewniają warunki sprzyjające działaniom tych organizacji.
3. Organy, o których mowa w pkt.1 współdziałają również z Kościołem Katolickim i innymi kościołami oraz związkami wyznaniowymi w zakresie wychowania w trzeźwości i przeciwdziałania alkoholizmowi.

**Podstawę prawną opracowania *Łomżyńskiego Programu Profilaktyki i Rozwiązywania Problemów Alkoholowych* stanowi :**

*Ustawa z dnia 26 października 1982 roku o wychowaniu w trzeźwości i przeciwdziałaniu alkoholizmowi /Dz.U.02.147.1231 – tekst jednolity/ ze zmianami/*

*Narodowy Program Profilaktyki i Rozwiązywania Problemów Alkoholowych.*

Przedstawiony poniżej „Program...” został opracowany w *Wydziale Polityki Społecznej Urzędu Miejskiego w Łomży* przy udziale specjalistycznego zespołu doradczego. Z uwagi na niejednokrotne powiązanie alkoholizmu z zażywaniem środków psychoaktywnych, niniejszy „Program ...” został rozszerzony o dodatkowe elementy dotyczące problemu narkomanii.

#### **Skład zespołu doradczego:**

1. Zenon Malinowski – Przewodniczący MKRPA
2. Jan Kleczyński – Wiceprzewodniczący MKRPA
3. Krzysztof Leończak – Z – ca Naczelnika Sekcji Prewencji KMP
4. Elżbieta Kozłowska – Koordynator Pedagogów Szkolnych

5. *Zofia Reterska – Psycholog – Poradnia Psychologiczno – Pedagogiczna Nr 2*
6. *Zbigniew Jedynak – Prezes Łomżyńskiego Stowarzyszenia „Zdrowie i Trzeźwość”*
7. *Edyta Śledziwska – Radna RMŁ*
8. *Paweł Kołakowski – Dyrektor WOPiT*
9. *Dariusz Szymański – Radny RMŁ*
10. *Paweł Augustyniak – Radny RMŁ*
11. *Alicja Moroz – Rutkowska – Prezes Stowarzyszenia Wspierania Poradnictwa Obywatelskiego*

## II. DIAGNOZA ŚRODOWISKA

*Diagnoza środowiska miasta Łomży sporządzona została na podstawie wskaźników PARPA oraz informacji przedstawionej przez instytucje i organizacje pozarządowe zajmujące się profilaktyką i rozwiązywaniem problemów alkoholowych i narkomanii.*

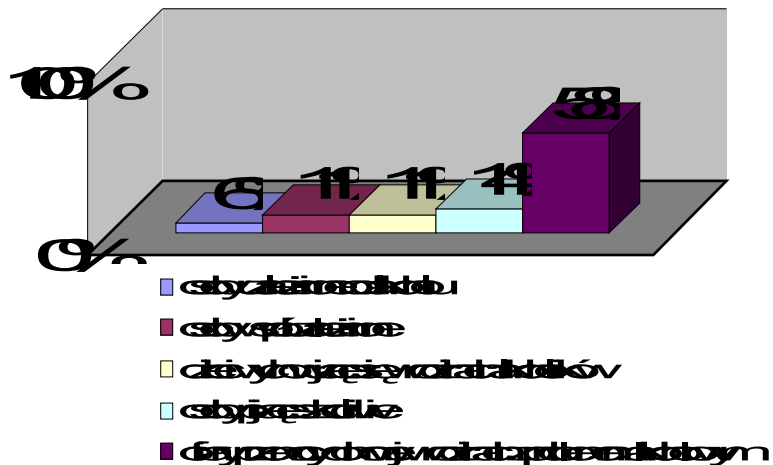
### 1. Skala problemów alkoholowych wśród mieszkańców miasta Łomży.

Liczba mieszkańców miasta Łomży : 63.900 ( I kwartał 2003 roku, dane uzyskane z Urzędu Statystycznego w Łomży )

L.p	Kategoria:	Udział danej kategorii wg. wskaźników PARPA	W Polsce 38,6 mln. mieszkańców	W mieście Łomża 63.900 mieszkańców
1.	Liczba osób uzależnionych od alkoholu	<i>ok.2 % - 3 %</i>	ok. 800 tysięcy	<b>ok. 1.278 – 1.917</b>
2.	Dorośli żyjący w otoczeniu alkoholika (współmałżonkowie, rodzice)	<i>ok.4 % - 5 %</i>	ok. 1,5 mln	<b>ok. 2.556 – 3.195</b>
3.	Dzieci wychowujące się w rodzinach alkoholików	<i>ok. 4 % - 5 %</i>	ok. 1,5 mln	<b>ok. 2.556 – 3.195</b>
4.	Osoby pijące szkodliwie	<i>5 – 7 %</i>	2 – 2,5 mln	<b>ok. 3.195 – 4.473</b>
5.	Ofiary przemocy domowej w rodzinach z problemem alkoholowym	<i>2/3 dorosłych oraz 2/3 dzieci z tych rodzin 20 – 30 % trzeźwej przemocy</i>	Razem ok. 2 mln dorosłych i dzieci	<b>ok. 12.780 – 19.170</b>

Można śmiało przyjąć, sumując wiersze od 1-5 w/w tabeli, że około **27.100 osób** / 42,4 % wszystkich mieszkańców miasta Łomży / – to grupa, w której występują problemy alkoholowe *Szczególnie tę grupę powinno się objąć działaniami w ramach Łomżyńskiego Programu Profilaktyki i Rozwiązywania Problemów Alkoholowych na 2004 rok.*

## Rynek obrotów wisków w Łomży



### 1.1 RYNEK ALKOHOLOWY

( wg. informacji z Wydziału Spraw Obywatelskich, stan na dzień 18.12.2003 r )

#### Liczba punktów sprzedaży i podawania napojów alkoholowych:

	Poza miejscem sprzedaży / sklepy/ w tym:	W miejscu sprzedaży / gastronomia/ w tym:
do 4,5 % i piwo	64	15
<b>od 4,5 % do 18 %</b>	-	<b>4</b>
<b>powyżej 18 %</b>	<b>25</b>	<b>31</b>

Maksymalna liczba punktów sprzedaży napojów alkoholowych zawierających **powyżej 4,5 % alkoholu** /z wyjątkiem piwa/ przeznaczonych do spożycia / Uchwała nr 38/X/03 Rady Miejskiej Łomży z dnia 31 marca 2003 roku/ :wynosi:

- poza miejscem sprzedaży w ilości **25** punktów,
- w miejscu sprzedaży w ilości **40** punktów

Na łączną liczbę limitowanych punktów sprzedaży napojów alkoholowych zawierających powyżej 4,5 % alkoholu /z wyjątkiem piwa/ przeznaczonych do spożycia /65/ - przypada **983** mieszkańców miasta Łomży

**Wysokość obrotów w punktach sprzedaży napojów alkoholowych na terenie miasta Łomży:**

/ w pełnych złotych/

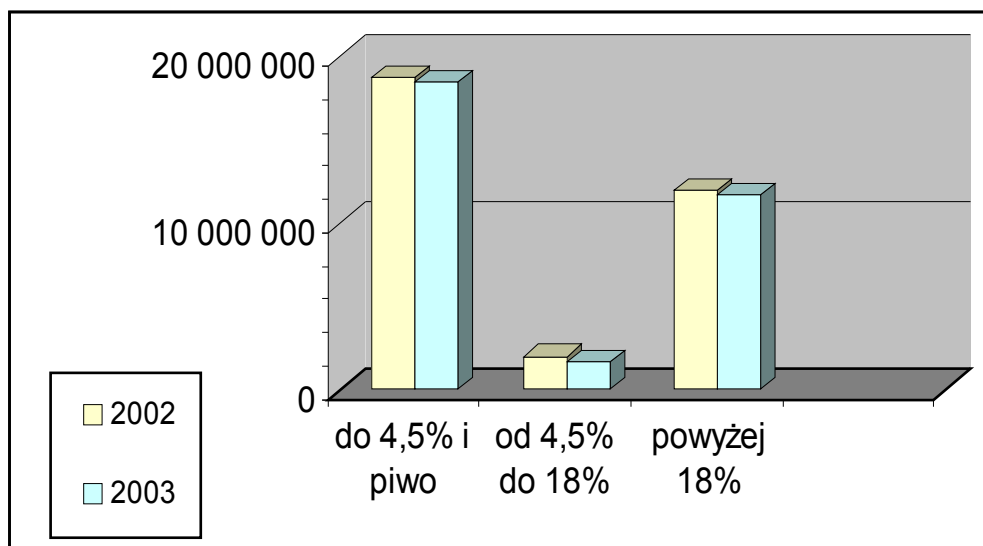
ROK	SKLEPY(W ZŁ)			GASTRONOMIA ( W ZŁ)		
	do 4,5 % i piwo	od 4,5 % do 18 %	powyżej 18 %	do 4,5 % i piwo	od 4,5 % do 18 %	powyżej 18 %
2000	29.237.948			1.704.860		
2001	25.155.694			1.747.890		
2002	18.743.832	1.977.145	11.974.889	1.207.243	39.981	298.828
2003	18.448.592	1.679.585	11.707.933	1.497.241	43.485	370.368

#### Wyjaśnienie

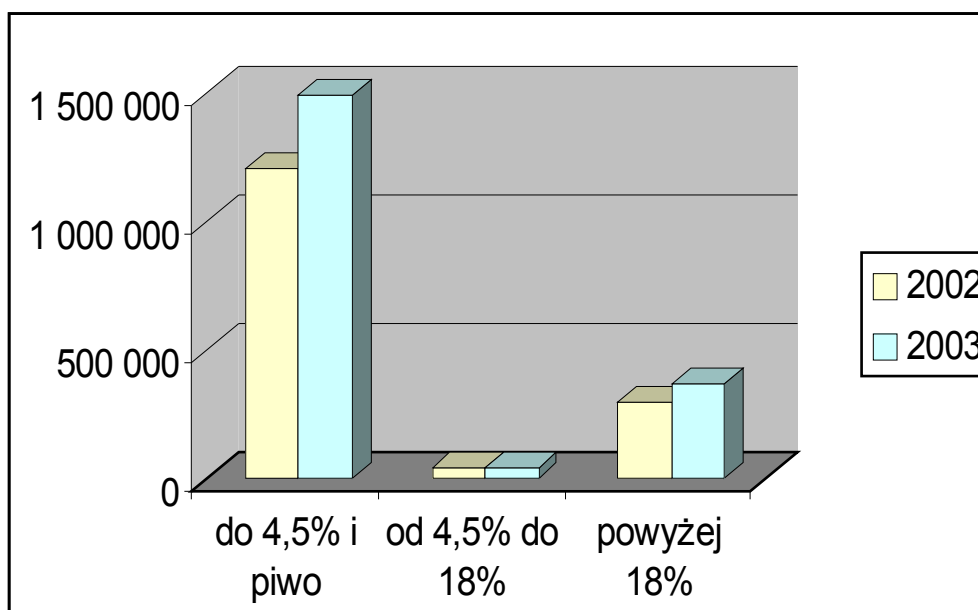
W latach 2000 – 2001 wysokość obrotów została podana łącznie dla wszystkich rodzajów napojów alkoholowych.

Od 2002 roku w związku z nowelizacją „ Ustawy o wychowaniu w trzeźwości i przeciwdziałaniu alkoholizmowi” wysokość obrotów jest zapisywana poszczególnymi rodzajami napojów alkoholowych w zależności od % zawartości alkoholu.

#### Wysokość obrotów w punktach sprzedaży napojów alkoholowych ( sklepy )



#### Wysokość obrotów w punktach sprzedaży napojów alkoholowych ( gastronomia )



## 1.2 INFORMACJA KOMENDY MIEJSKIEJ POLICJI W ŁOMŻY

### Przestępczość

Rok	Ogółem liczba sprawców	Pijani kierowcy Art.178 A § 1 KK	Sprawcy pod wpływem alkoholu
1999	2328	Brak danych*)	605
2000	2405	Brak danych*)	540
2001	2095	274**)	454
2002	1642	402	855
2003	1899	162	609

### Przemoc w rodzinie

Lp.	Temat	Liczba zdarzeń*)			
		2000	2001	2002	2003
Liczba przestępstw					
1	<b>- art. 207 kk – znęcanie się nad rodziną;</b>	22	37	25	2
	- art. 209 kk – niealimentacja;	27	30	0	1
	- art. 211 kk – uprowadzenie spod opieki lub uprowadzenie;	0	1	1	0
	- art. 200 kk – molestowanie osoby małoletniej (poniżej 15 roku życia.	1	2	2	0
Interwencje domowe					

<b>1</b>	<b>Liczba interwencji (ogółem)</b>	<b>1469</b>	<b>1374</b>	<b>1664</b>	<b>1619</b>
<b>2</b>	<b>Dotyczące przemocy w rodzinie</b>	<b>490</b>	<b>183</b>	<b>400</b>	<b>460</b>
<b>3</b>	<b>Liczba ofiar przemocy w rodzinie (ogółem), w tym:</b>	<b>1183</b>	<b>405</b>	<b>967</b>	<b>969</b>
	<i>Kobiety</i>	<i>526</i>	<i>197</i>	<i>420</i>	<i>498</i>
	<i>Mężczyźni</i>	<i>88</i>	<i>30</i>	<i>75</i>	<i>117</i>
	<i>Małoletni do 13 r. ż.</i>	<i>372</i>	<i>112</i>	<i>286</i>	<i>234</i>
	<i>Nieletni w przedziale wiekowym 13 – 18 lat</i>	<i>197</i>	<i>66</i>	<i>186</i>	<i>120</i>
<b>4</b>	<b>Liczba sprawców przemocy domowej (ogółem), w tym:</b>	<b>493</b>	<b>185</b>	<b>403</b>	<b>290</b>
	<i>Kobiety</i>	<i>30</i>	<i>2</i>	<i>10</i>	<i>6</i>
	<i>Mężczyźni</i>	<i>463</i>	<i>183</i>	<i>389</i>	<i>284</i>
	<i>Nieletni</i>	<i>-</i>	<i>-</i>	<i>4</i>	<i>-</i>
<b>5</b>	<b>Liczba sprawców przemocy domowej pod wpływem alkoholu:</b>	<b>352</b>	<b>123</b>	<b>269</b>	<b>106</b>
	<i>Zatrzymani do wytrzeźwienia w KMP w Łomży</i>	<i>169</i>	<i>54</i>	<i>111</i>	<i>106</i>
<b>6.</b>	<b>W związku z procedurą “Niebieskich Kart” sporządzono ogółem wniosków:</b>	<b>16</b>	<b>18</b>	<b>114</b>	<b>460</b>
	<i>Skierowano do Ośrodków Pomocy Społecznej</i>	<i>4</i>	<i>2</i>	<i>31</i>	<i>11</i>
	<i>Miejskich i Gminnych Komisji Rozwiązywania Problemów Alkoholowych</i>	<i>11</i>	<i>12</i>	<i>29</i>	<i>35</i>
	<i>Placówek służby zdrowia</i>	<i>-</i>	<i>-</i>	<i>2</i>	<i>0</i>
	<i>Placówek szkolno - wychowawczych</i>	<i>-</i>	<i>-</i>	<i>-</i>	<i>2</i>
	<i>Sądów i prokuratury</i>	<i>5</i>	<i>3</i>	<i>50</i>	<i>44</i>
	<i>Innych instytucji i organizacji</i>	<i>-</i>	<i>-</i>	<i>2</i>	<i>70</i>

\*) dot. przestępstw związanych z przemocą domową

#### Przestępstwa popełnione przez nieletnich

<b>Rok</b>	<b>Ogółem</b>	<b>Popelnione pod wpływem alkoholu</b>	<b>Popelnione po zażyciu środków psychoaktywnych</b>
<b>2000</b>	561	15	0
<b>2001</b>	546	12	0
<b>2002</b>	367	14	0
<b>2003</b>	248	0	5

W 2001 r Komenda Miejska Policji w Łomży wspólnie z Łomżyńskim Zespołem Pomocy Lokalnej ds. HIV/AIDS przeprowadziła badania ankietowe wśród uczniów szkół podstawowych, gimnazjalnych i średnich z terenu powiatu grodzkiego i ziemskiego, łącznie **1643** ankietowanych, w tym **1010** w mieście Łomży i **663** z terenu Powiatu Ziemskiego.

Ogólna liczba osób, która przyznała się do co najmniej jednokrotnego zażycia środka odurzającego /środki wziewne np. kleje, leki psychotropowe, klasyczne narkotyki itp./ wynosi **313** osób, w tym:

z terenu miasta Łomży - **221**

z terenu powiatu - 92

- 5,4 % na 313 osób tj. 17 osób przyznało się do regularnego ich zażywania (1,03 % ogólnej liczby ankietowanych).
- 60,3 % na 313 osób tj. 188 przyznało się do jednokrotnego zażycia środka odurzającego (11,4 % wszystkich ankietowanych).
- 28,6 % (z 313 osób) tj. 89 osób przyznało się do okazjonalnego zażycia narkotyków (5,4 % wszystkich ankietowanych).
- 5,8 % (z 313) nie udzieliło odpowiedzi.

*Z przeprowadzonej ankiety wynika, że najbardziej zagrożoną grupą osób, która przyznała się do co najmniej jednokrotnego zażycia narkotyków są osoby w wieku 17 lat tj. 72 osoby co stanowi 23 % (na 313 osób) i w wieku 18 lat 59 osób co stanowi 18,8 % ogółu ankietowanych.*

*W kategorii szkół najbardziej zagrożeni są uczniowie szkół zawodowych (33,7 %) i szkół technicznych (21,9 %) licea (23,6 %), gimnazja (10,1%) i szkoły podstawowe (1,9 %)*

Wg. respondentów do pierwszego kontaktu ze środkiem odurzającym dochodzi podczas spotkań towarzyskich (18,8 % - 59 osób), dyskoteka (9,3 %), dom (5,4 %). Tylko 9 osób (2,9 %) przyznało się do zażycia środka odurzającego w szkole.

W porównaniu do innych miast, gdzie prowadzono takie badania, teren łomżyński znajduje się poniżej średniej krajowej, co oczywiście nie upoważnia instytucji i organizacji odpowiedzialnych za przeciwdziałanie narkomanii do nie zajmowania się tą problematyką, a wręcz przeciwnie należy podjąć wszelkie możliwe działania .

## ZJAWISKA PATOLOGICZNE WYSTĘPUJĄCE WŚRÓD DZIECI , MŁODZIEŻY

### **ALKOHOLIZM.**

*Jest zjawiskiem nagminnym, aczkolwiek rzadkie są przypadki popełniania czynów karalnych przez nieletnich będących pod wpływem alkoholu. Aktualnie w KMP w Łomży zanotowanych jest 38 nieletnich, którzy mają udokumentowany kontakt z alkoholem.*

*Główne działania policji ukierunkowane są na profilaktykę antyalkoholową, która poruszana jest na każdym spotkaniu z rodzicami, nauczycielami i uczniami. Innym zagadnieniem są działania zmierzające do ustalenia jak największej liczby osób dorosłych udostępniających napoje alkoholowe osobom nieletnim, polegające na dokonywaniu obserwacji punktów sprzedaży i podawania jak również ustalania osób, które częstują lub kupują nieletnim alkohol. Działania te napotykać jednak na poważne trudności. Nieletni ujawnieni przez policjantów najczęściej twierdzą, że alkohol kupiła im nieznana osoba, którą spotkali przed sklepem.*

### **NARKOMANIA.**

*Z opinii społeczeństwa, a zwłaszcza młodzieży wynika, że zagrożenie narkomanią na terenie działania KMP jest dość wysokie. Problem narkomanii dotyczy młodzieży starszej.*

*Policjanci KMP w Łomży zatrzymali 2 osoby nieletnie, które naruszyły przepisy Ustawy o przeciwdziałaniu narkomanii w 4 przypadkach. Należy nadmienić, że rynek narkotykowy na terenie działania KMP w Łomży zdominowany jest przez osoby dorosłe. Ponadto świadomość prawna wśród dealerów narkotykowych znacznie wzrosła i niechętnie*



udostępniają oni nieletnim środki odurzające wiedząc, że ewentualne konsekwencje są dużo wyższe.

Problem narkomanii poruszany jest na każdym spotkaniu z uczniami (przepisy karne, z wyjaśnieniem znaczeń np. "udzielanie") i z rodzicami (o zjawiskach towarzyszących osobie uzależnionej, postaciach narkotyków, narzędziach służących do zażywania narkotyków itp.) oraz przy realizacji programu "Informator" i "Edukacja prawna dzieci i młodzieży". Działania te mają charakter ciągły.

Zjawiskiem związanym z narkomanią, jest pojawienie się i popularyzacja subkultury młodzieżowej związanej z muzyką "Hip-hop".

Dużą wagę przywiązuje się do profilaktycznych sprawdzeń pomieszczeń szkolnych, tj. szatni odzieży wierzchniej i w-f przy użyciu psa specjalistycznego do wykrywania środków odurzających.

**Obecnie KMP w Łomży ma zarejestrowanych 33 nieletnich podejrzewanych o kontakt ze środkami odurzającymi.**

### 1.3 INFORMACJA WOJEWÓDZKIEGO OŚRODKA PROFILAKTYKI I TERAPII UZALEŻNIENI

#### **Ilość osób zarejestrowanych w lecznictwie ambulatoryjnym w latach 2000-2003 (wg. stanu na 30.06.2003)**

Rok	Zarejestrowanych ogółem	w tym z miasta Łomża					
		ogółem	zgłosiło się pierwszy raz	zobowiązani do leczenia	przedziały wiekowe		
					do 19 r. ż.	20-29 r. ż.	pow. 65 r. ż.
<b>Uzależnieni od alkoholu</b> 2000	589	461	237	37	5	53	6
2001	546	450	226	29	6	31	2
2002	762	598	334	66	24	41	7
<b>2003 (dane z I półrocza x 2)</b>	<b>1022</b>	<b>632</b>	<b>288</b>	<b>61</b>	<b>45</b>	<b>43</b>	<b>10</b>
<b>Współuzależnieni</b> 2000	175	170	129	-	20	21	2
2001	190	179	107	-	33	19	-
2002	204	195	120	-	26	36	-
<b>2003 (dane z I półrocza x 2)</b>	<b>372</b>	<b>310</b>	<b>162</b>	<b>-</b>	<b>33</b>	<b>24</b>	<b>2</b>

#### **Uzależnieni od środków psychoaktywnych (narkotyki)**

**i młodzież eksperymentująca zgłaszająca się po pomoc.**

Rok	Zarejestrowanych ogółem	w tym z miasta Łomża					
		ogółem	zgłosiło się pierwszy raz	zobowiązani do leczenia	przedziały wiekowe		
					do 19 r. ż.	20-29 r. ż.	pow. 65 r. ż.
2000	14	14	10		8	6	
2001	17	15	3		8	7	
2002	21	16	5		10	6	
<b>2003 (dane z I półrocza x 2 )</b>	<b>58</b>	<b>48</b>	<b>36</b>		<b>36</b>	<b>8</b>	

**Porównując informacje uzyskane w pierwszym półroczu 2003r z latami ubiegłymi można stwierdzić następujące prawidłowości;**

- ***Ogólna liczba osób zgłaszających się do ośrodka ma postępującą tendencję wzrostową; osób uzależnionych od alkoholu o 34 % i współuzależnionych o 82% . Zjawisko to dotyczy również mieszkańców Łomży chociaż wskaźniki wzrostu są nieco niższe; uzależnionych od alkoholu o 17,5 % i współuzależnionych o 59%.***

Statystyka ta jest odzwierciedleniem postępującego procesu rozwarstwienia, ubożenia i patologizacji naszego społeczeństwa. Ciągłe wzrasta ilość osób kierowanych na leczenie przez Sądy. W ostatnich 2 latach dynamicznie wzrosła liczba oczekujących na leczenie stacjonarne. Paradoksem jest sytuacja gdzie prawomocne postanowienie Sądu oczekuje na realizację ok. 12 miesięcy. Wynika to z małej liczby miejsc w WOPiTU , tylko 20 z tego tylko 13 było finansowanych przez Podlaską Kasę Chorych. Istotnym problemem jest wzrost w tej grupie pacjentów ze znacznymi uszkodzeniami, objawami degradacji psychicznej, powracanie do picia po opuszczeniu ośrodka. Osoby te nie kwalifikują się często do psychoterapii, a wymagają działań leczniczo-opiekuńczych i programu rehabilitacyjnego trwającego co najmniej 6 miesięcy.

- ***Zwraca uwagę duży wzrost ilości osób współuzależnionych, co wynika z następujących zjawisk;***
  - *narastanie patologicznych zjawisk w rodzinach tj. alkoholizowanie się, przemoc, narkotyzowanie się dzieci i młodzieży (w populacji osób współuzależnionych są również rodzice dzieci sięgających po narkotyki),*
  - *wzrost świadomości problemów w społeczeństwie i potrzeby zgłaszania się po pomoc,*
  - *rozwijanie na przestrzeni ostatnich 4 lat oferty terapeutycznej dla osób współuzależnionych.*
- ***Zastraszająco dynamicznie rośnie liczba osób uzależnionych od środków psychoaktywnych (wzrost o 270 % ! ).***

W zdecydowanej większości są to ludzie młodzi ( przed 18 r. ż. oraz uczniowie gimnazjów i szkół średnich ). Dominujący jest model inicjacji – papierosy, piwo, marihuana i wchodzenie w narkotyki mocniejsze). Zastraszająco niski jest poziom wiedzy i świadomości problemu ze strony rodziców, nauczycieli – o czym świadczy fakt, że dowiadują się oni o problemie dopiero po 2-3 latach brania narkotyków ( często dopiero po zgłoszeniu się młodzieńca do placówki leczniczej ). Osoby uzależnione pochodzą w większości z następujących środowisk:

- rodziny dobrze sytuowane materialnie ( rodzice zajęci pracą, biznesem, wyjazdami zagranicznymi ) ze znacznym deficytem czasu poświęcanego na kontakt z dziećmi, )
- z rodzin niepełnych oraz ze środowisk w których występuje w rodzinie problem alkoholowy, przemoc i zaburzona komunikacja.

#### **1.4 INFORMACJA MIEJSKIEGO OŚRODKA POMOCY SPOŁECZNEJ**

##### **Liczba rodzin z terenu miasta Łomży korzystających z pomocy: w tym rodziny z problemem alkoholowym i narkomani.**

Lp	2000 r	2001r	2002r	2003r -I półrocze
Liczba rodzin:(w tym:)	2383	2358	2585	2184
Problem alkoholowy	85	87	<b>100</b>	<b>103</b>
Problem narkomanii	1	–	<b>1</b>	<b>4</b>

Zauważa się wysoką tendencję wzrostową w zakresie zarówno problemu alkoholowego jak i narkomanii.

Problem alkoholowy najczęściej występuje w rodzinach bezrobotnych.

Pomoc rodzinom świadczona jest w formie rzeczowej:

- dożywianie dzieci w szkołach,
- dofinansowanie do wypoczynku zimowego i letniego,
- wyposażenie dzieci w wyprawkę szkolną,
- bony żywnościowe,
- opłata za energię, zakup opału itp.

Pomoc finansowa świadczona jest w formie :

- zasiłków celowych,
- zasiłków okresowych,
- zasiłków stałych, wyrównawczych.

**Ponadto świadczona jest pomoc w formie pracy socjalnej i poradnictwa.**

#### **1.5 INFORMACJA Z PUNKTU KONSULTACYJNO – INFORMACYJNEGO PRZECIW PRZEMOCY W RODZINIE I PUNKTU KONSULTACYJNEGO DS.NARKOMANII.**

	od 15.09.2000 r	2001r	2002 r	2003 r
Liczba rodzin ogółem	60	408	452	421
Rodziny z problemem alkoholowym	60	376	429	392
Rodziny dotknięte problemem narkomanii	0	7	23	19

Liczba rodzin z terenu miasta Łomży korzystających z pomocy świadczonej przez Punkt Konsultacyjno – Informacyjny Przeciw Przemocy w Rodzinie i Punkt Konsultacyjny ds. Narkomanii utrzymuje się na bardzo wysokim poziomie na przestrzeni ostatnich trzech lat.

### **1.6 INFORMACJA Z POWIATOWEGO URZĘDU PRACY**

Liczba bezrobotnych w Łomży na koniec 2003r wynosiła 5226 osób.

**Bezrobotni bez prawa do zasiłku na koniec 2003 r stanowili 89,3 % ogółu bezrobotnych.** Stopa bezrobocia w mieście Łomża na koniec 2003r osiągnęła wartość 21,6%

W latach 1999 – 2003 najliczniejszą grupę wśród bezrobotnych stanowiły osoby w wieku **35 – 44 lata**. Ich udział w ogólnej liczbie bezrobotnych na koniec 1999r kształtował się na poziomie 32,6 %. Na koniec 2003r udział tej grupy bezrobotnych zmniejszył się w porównaniu z końcem 1999 r o 7,2 punktu procentowego do poziomu 25,4 %.

**W latach 1999 -2003 na rynku pracy w mieście Łomża zaobserwowano wzrost liczebności populacji bezrobotnych w wieku 45 – 54 lata. W Łomży udział tej kategorii bezrobotnych w ogólnej liczbie bezrobotnych wzrósł o 7, 9 punktu procentowego /z 15,8 % na koniec 1999r do poziomu 23,7 % na koniec 2003r./**

*W latach 1999 – 2003 najliczniejszą grupę bezrobotnych w Łomży stanowiły osoby z wykształceniem zasadniczym zawodowym. Grupa ta stanowiła 35,4 % na koniec 1999roku, natomiast na koniec 2003 roku – 31,5 % bezrobocia rejestrowanego w mieście Łomża.*

*Niekorzystnie kształtuje się sytuacja bezrobotnych z wykształceniem wyższym. Na terenie miasta Łomży liczebność tej kategorii ma tendencję wzrostową. Udział tej grupy bezrobotnych kształtował się na poziomie 2,4 % na koniec 1999r i 5,7 % na koniec 2003r. Zmiana ta jest spowodowana panującą od kilku lat tendencją do podnoszenia poziomu wykształcenia i umiejętności zawodowych, a także funkcjonowaniem w mieście Łomży dwóch wyższych uczelni.*

### **1.7 INFORMACJA Z PLACÓWEK OŚWIATOWYCH I OŚWIATOWO – WYCHOWAWCZYCH.**

Na terenie miasta Łomży znajduje się /listopad 2003r./:

- 7 szkół podstawowych - ( 5.128 uczniów )
- 8 szkół gimnazjalnych - ( 3.214 uczniów )
- 9 szkół ponadgimnazjalnych - ( 5.971 uczniów )

**W Łomży , do wyżej wymienionych szkół uczęszcza około 14.313 uczniów.**

Informacja o problemach patologii społecznych wśród dzieci i młodzieży sporządzona została na podstawie wykazów sprawozdawczych dostarczonych przez pedagogów z 10 Placówek Oświatowo – Wychowawczych, w tym:

1. *Szkoła Podstawowa – 1*
2. *Gimnazja Publiczne – 5*
3. *Szkoły Średnie – 2*
4. *Bursa Szkolna – 1*
5. *Placówka Opiekuńczo – Wychowawcza – 1*

**Placówka Oświatowa:**

/ informacje źródłowe znajdują się w Wydziale Polityki Społecznej/

**Uczniowie pochodzący z rodzin dotkniętych problemem alkoholowym i niewydolnych wychowawczo**

<i>Rocznik</i>	Problem alkoholowy		Niewydolność wychowawcza		
	<i>Dziewczynki</i>	<i>Chłopcy</i>	<i>Dziewczynki</i>	<i>Chłopcy</i>	<i>Ogółem</i>
1996	2	2	-	2	6
1995	1	1	1	1	4
1994	-	2	2	1	5
1993	2	-	1	2	5
1992	3	4	3	2	12
1991	2	1	1	3	7
1989	-	-	-	1	1
Ogółem	10	10	8	12	40

Informacja sporządzona została w miesiącu wrześniu 2003r. Jest to zestawienie zbiorcze na przykładzie klas I. Populacja liczyła 71 osób./ oraz dodatkowo uwzględniono uczniów nowoprzybyłych w roku szkolnym 2003 /

**Placówka Opiekuńczo – Wychowawcza:**

/ dane źródłowe znajdują się w Wydziale Polityki Społecznej /

Z danych szacunkowych wynika, że ponad **80 %** rodzin wychowanków dotkniętych jest problemem alkoholowym , w tym pije obydwój rodziców. Wyniki przeprowadzonych badań dają ewidentny obraz wysokiej skali zagrożeń problemem alkoholizmu i narkomanią.

Próba generalna stanowiła **62** osoby.

Próba reprezentatywna stanowiła **52** osoby.

- **79 %** podopiecznych miało kontakt z alkoholem, w tym:  
21 % jednorazowy  
58 % piło alkohol kilka razy
- **33 %** spożywa alkohol w domu, w tym:  
4 % często

29 % czasami

- **67 %** dzieci przyznało, że ich rodzice piją alkohol, w tym:  
15 % piją często  
52 % piją czasami
- **23%** wychowanków miało kontakt z narkotykami , w tym:  
19 % jeden raz  
4% często
  
- **35 %** „znajomych” zażywa narkotyki
- **67 %** wychowanków przyznało się do regularnego palenia papierosów
- **46 %** wychowanków marzy o tym, aby ich rodzice nie pili alkoholu
- **90 %** wychowanków uważa, że alkohol szkodzi w życiu
- **10 %** twierdzi, że jest to sposób na zapomnienie o swoich problemach.

***Placówka Oświatowo – Wychowawcza /młodzież gimnazjalna/***

*./dane źródłowe znajdują się w Wydziale Polityki Społecznej/*

Wyniki badań przeprowadzone na reprezentatywnej grupie młodzieży w wybranej placówce Oświatowo – Wychowawczej. Cała populacja liczyła 197 uczniów, w tym:

Dwie Kl. I – 66 osób ( 33 dziewcząt, 33 chłopców)

Dwie KL II 66 osób ( 39 dziewcząt, 27 chłopców)

Dwie KL III 65 osób ( 29 dziewcząt, 36 chłopców)

**KONTAKT NA RÓŻNYM POZIOMIE Z NIKOTYNA**

<b>Płeć</b>	<b>Klasa I</b>	<b>Klasa II</b>	<b>Klasa III</b>
<i>dziewczeta</i>	0,5 – 1,5 %	10 – 12 %	15 – 24 %
<i>chłopcy</i>	1,4 – 2,1 %	9 – 12 %	16 – 22 %

**KONTAKT Z ALKOHOLEM :**

<b>Płeć</b>	<b>Klasa I</b>	<b>Klasa II</b>	<b>Klasa III</b>
<i>dziewczeta</i>	0,25 %	11 %	14 – 28 %
<i>chłopcy</i>	1,9 – 3,3 %	19 – 21 %	22 – 34 %

**KONTAKT Z NARKOTYKAMI :**

<b>Płeć</b>	<b>Klasa I</b>	<b>Klasa II</b>	<b>Klasa III</b>
<i>dziewczeta</i>	0,01 %	0,03 – 0,11 %	1,5 %
<i>chłopcy</i>	0,04 – 0,05 %	0,03 – 0,1 %	0,2 – 1,3 %

Przemoc : 7 przypadków

**Wyjaśnienie:** w badaniach brano pod uwagę całą populację, tzn. wszystkie klasy I,II,III młodzieży gimnazjalnej ( wartości % wyliczono w stosunku do tej populacji ).

**Placówka Oświatowo – Wychowawcza /młodzież szkoły średniej/:**

/dane źródłowe znajdują się w Wydziale Polityki Społecznej/

Badania zostały przeprowadzone na grupie młodzieży w wieku **17 – 19 lat**. Badana grupa stanowiła 40 % młodzieży Placówki Oświatowo – Wychowawczej. *Próba generalna* wynosiła 250 osób. *Próba reprezentatywna* wynosiła 100 osób.

Wyniki badań ankietowych przeprowadzonych przez pedagoga z przygotowaniem do prowadzenia grup profilaktycznych i terapeutycznych:

<i>Pytanie :</i>	<i>TAK (%)</i>	<i>NIE (%)</i>	<i>NIE WIEM (%)</i>
<b>Czy uważasz, że palenie papierosów, picie alkoholu i zażywanie narkotyków jest szkodliwe dla zdrowia?</b>	<b>96 %</b>	<b>0 %</b>	<b>4 %</b>
<b>Czy lubisz przebywać w towarzystwie pijących alkohol ?</b>	<b>13 %</b>	<b>84 %</b>	<b>Brak odpowiedzi – 3 %</b>
<b>Czy lubisz przebywać w towarzystwie zażywających narkotyki ?</b>	<b>1,0 %</b>	<b>97 %</b>	<b>Brak odpowiedzi – 2 %</b>
<b>Czy lubisz przebywać w towarzystwie palących papierosy ?</b>	<b>17 %</b>	<b>83 %</b>	<b>Brak odpowiedzi – 0 %</b>
<b>Czy kiedykolwiek paliłaś papierosy (paliłeś) ?</b>	<b>52 %</b>	<b>47 %</b>	<b>Brak odpowiedzi – 1 %</b>
<b>Czy kiedykolwiek piłaś (piłeś) alkohol ?</b>	<b>60 %</b>	<b>40 %</b>	
<b>Czy kiedykolwiek zażywałaś ( zażywałeś) narkotyki ?</b>	<b>5 %</b>	<b>88 %</b>	<b>Brak odpowiedzi – 7 %</b>
<b>Czy obecnie palisz papierosy ?</b>	<b>12 %</b>	<b>85 %</b>	<b>Brak odpowiedzi – 3 %</b>
<b>Czy obecnie pijesz alkohol</b>	<b>17 %</b>	<b>80 %</b>	<b>Brak odpowiedzi – 3 %</b>
<b>Czy obecnie zażywasz narkotyki ?</b>	<b>1,5 %</b>	<b>93 %</b>	<b>Brak odpowiedzi – 5,5 %</b>

Z udzielonych odpowiedzi niepokojącym jest fakt, że aż 60 % młodzieży miało kontakt z alkoholem, a 5 % miało kontakt z narkotykami.

## 1.8 BADANIA ANKIETOWE PRZEPROWADZONE PRZEZ WYDZIAŁ POLITYKI SPOŁECZNEJ U.M W ŁOMŻY.

Urząd Miejski w Łomży w miesiącu wrześniu 2003 roku przeprowadził badania metodą sondażu diagnostycznego. Posłużył się techniką ankiety, przy użyciu narzędzia badawczego kwestionariusza ankiety na próbie reprezentatywnej, którą stanowiła **młodzież gimnazjalna z terenu miasta Łomży w wieku 14 – 15 lat.** Ogólna liczba przebadanych to: **164 osoby**, w tym **96** chłopców, **68** dziewcząt. ( % wyliczony został w odniesieniu do uczniów klas III młodzieży gimnazjalnej, próba generalna stanowi **1260 osób** ).

Postawiono dwa zasadnicze problemy badawcze:

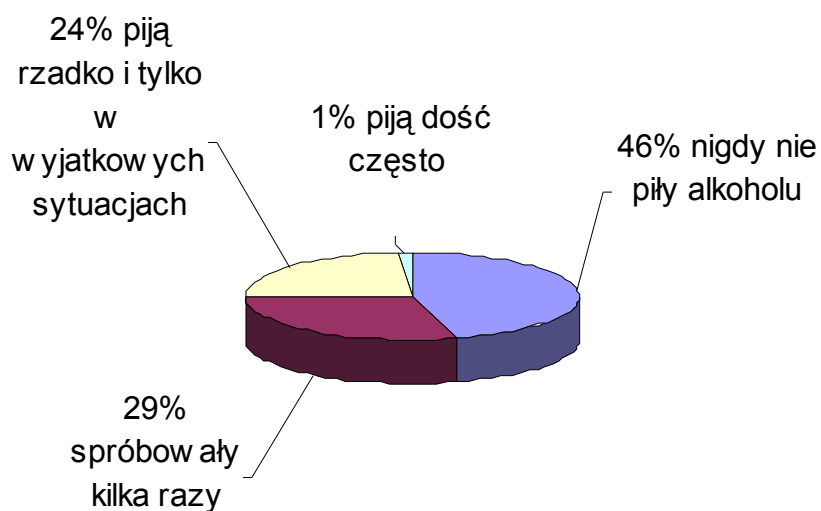
1. Jakie są rozmiary problemów alkoholowych wśród młodzieży ?
2. Jakie są rozmiary problemów narkomanii wśród młodzieży ?

### **ALKOHOL A MŁODZIEŻ**



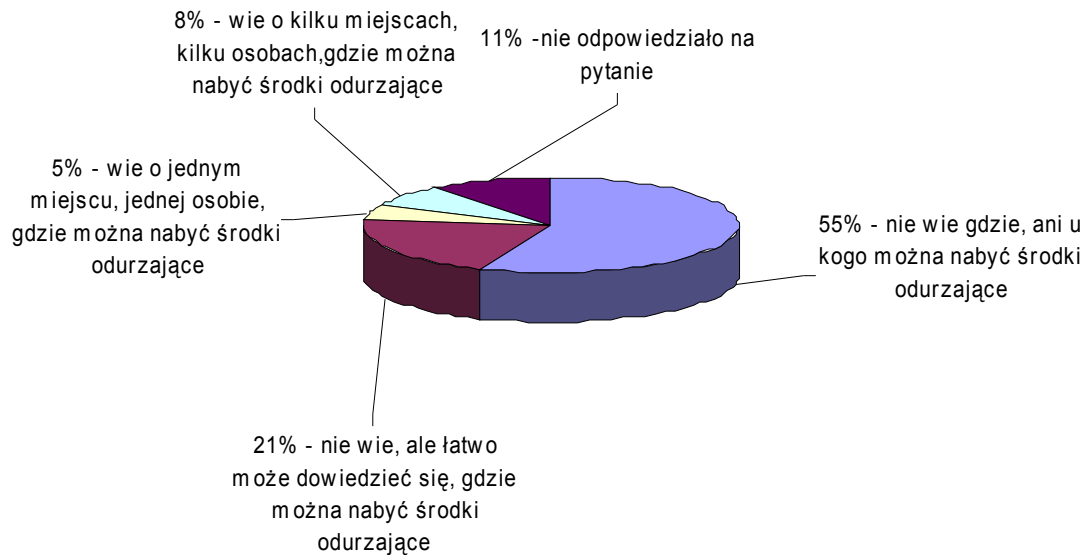


**Rozmiary spożywania alkoholu przez dziewczęta ( w odniesieniu do liczby przebadanych - 68 co stanowi 100 %)**

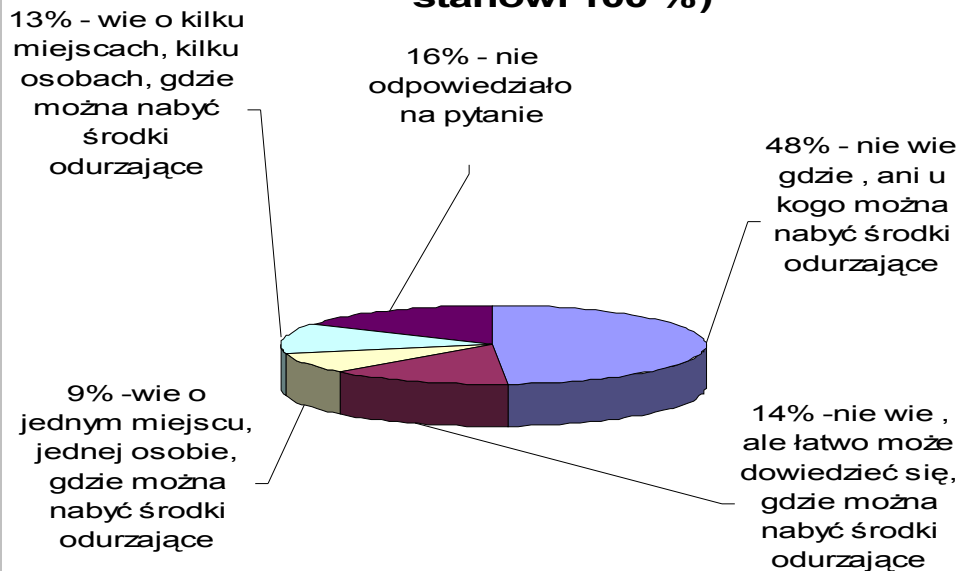


**NARKOTYKI A MŁODZIEŻ**

**Dostępność środków odurzających wśród młodzieży (w odniesieniu do 68 dziewcząt, co stanowi 100 %)**



**Dostępność środków odurzających wśród młodzieży (w odniesieniu do 96 chłopców, co stanowi 100 %)**



**2. Stan zasobów umożliwiających prowadzenie działalności profilaktycznej i terapeutycznej:**

1. Miejska Komisja Rozwiązywania Problemów Alkoholowych - 1
  2. Wojewódzki Ośrodek Profilaktyki i Terapii Uzależnień, w strukturach którego działa:
    - Poradnia Uzależnień
    - Poradnia Współuzależnień
    - Oddział Terapii Uzależnień
  3. Świetlice socjoterapeutyczne – 2 + 2 dwie, w których odbywają się zajęcia indywidualne z psychologiem
  4. Grupy Samopomocowe „AA”- 3, „Al.- Anon, - 1 „DDA”- 1
  5. Telefon zaufania „AA”- 1
  6. Punkt Konsultacyjno – Informacyjny Przeciw Przemocy w Rodzinie –1
  7. Punkt Konsultacyjny ds. Narkomanii – 1
- *Inne podmioty realizujące zadania z zakresu profilaktyki i przeciwdziałania alkoholizmowi posiadające w swoich statutach zapisy umożliwiające realizację tych zadań*
1. Miejski Ośrodek Pomocy Społecznej
  2. Poradnia Zdrowia Psychicznego Dla Dzieci i Młodzieży
  3. Poradnia Psychologiczno – Pedagogiczna nr 2
  4. Komenda Miejska Policji
  5. Łomżyńskie Stowarzyszenie „Zdrowie i Trzeźwość”
  6. Bractwo Trzeźwości im. Św. Maksymiliana Kolbego
  7. Stowarzyszenie „Mądra Młodość”
  8. CARITAS Diecezji Łomżyńskiej
  9. Parafie rzymsko – katolickie oraz inne związki wyznaniowe
  10. Centrum Katolickie działające przy Parafii pw. Krzyża Św.
  11. Ognisko środowiskowo – wychowawcze.- 1
  12. Szkoły

- *Instytucje, stowarzyszenia, kluby sportowe nie mające statutowego zapisu w zakresie profilaktyki, lecz realizujące zadania wynikające z „Programu..”.*

### III WNIOSKI:

Zdiagnozowanie środowiska miasta Łomży posłużyło do zdefiniowania następujących wniosków:

1. Warunkiem koniecznym jest kontynuacja wypracowanych metod i form przeciwdziałania problemom alkoholowym, narkomanii, przemocy w rodzinie.
2. Działania profilaktyczne powinny odbywać się na następujących obszarach:
  - szkoła,
  - rodzina,
  - społeczność lokalna,
  - globalne środowisko społeczno – kulturowe tworzone za pomocą przekazów kulturowych i medialnych.
3. Za niezbędne uznaje się podnoszenie świadomości, o szkodliwych skutkach spożywania alkoholu i zażywania środków psychoaktywnych, wśród dzieci, rodziców, nauczycieli, pedagogów.
4. Koniecznym jest podnoszenie kwalifikacji osób zajmujących się profilaktyką, w tym organizowanie specjalistycznych szkoleń dla pedagogów, sędziów, kuratorów sądowych, lekarzy, pielęgniarek. Coraz więcej osób świadomie szuka profesjonalnej pomocy.
5. Ograniczanie dostępności alkoholu (zwłaszcza piwa dla nieletnich)
6. Penetracja miejsc, gdzie występuje łatwy dostęp do narkotyków. *Z przeprowadzonych badań – ankieta UM, wynika, że 13 % chłopców **wie o kilku miejscach i kilku osobach, gdzie można nabyć środki odurzające, a 14 % chłopców nie wie gdzie można nabyć środki odurzające, ale łatwo może dowiedzieć się.***
7. Wdrażanie programów profilaktycznych oddziałujących na dorosłych (rodzice, nauczyciele) w celu kształtowania w nich pozytywnych wzorców proabstynenckich. *Z badań przeprowadzonych przez jedną z placówek oświatowo – wychowawczych wynika, że udział młodzieży mającej kontakt z alkoholem wynosi 60 %.*
8. Wdrażanie programów szkoleniowych (lekarze rodzinni, pedagodzy szkolni, nauczyciele) mających na celu wczesne rozpoznawanie objawów nadużywania alkoholu i środków psychoaktywnych oraz motywowania do leczenia. *Ogólna liczba osób zgłaszających się na dobrowolne leczenie ma postępującą tendencję wzrostową.*
9. Rozwijanie oferty terapeutycznej dla grup współuzależnionych i ofiar przemocy. *Zwraca uwagę wysoki wzrost ilości osób współuzależnionych, co wynika między innymi z następujących zjawisk:*
  - narastanie patologicznych zjawisk w rodzinach tj. alkoholizowanie się, przemoc, narkotyzowanie się dzieci i młodzieży,*
  - *wzrost świadomości problemów w społeczeństwie i potrzeby zgłaszania się po pomoc.*
10. Zwiększenie ilości świetlic socjoterapeutycznych.  
*Na terenie miasta funkcjonują 2 świetlice socjoterapeutyczne, 2 świetlice spełniające zadania opiekuńczo – wychowawcze, 1 Punkt Wsparcia Dziennego, a wg. danych szacunkowych 2.900 dzieci wychowuje się w rodzinach alkoholików.*

#### **IV. ZASADY REALIZACJI PROGRAMU W 2004 ROKU**

- 1. Zadania programu powinny być bezpośrednio powiązane z profilaktyką i rozwiązywaniem problemów alkoholowych .*
- 2. Realizacja Łomżyńskiego Programu Profilaktyki i Rozwiązywania Problemów Alkoholowych wymaga profesjonalnego podejścia do zagadnienia profilaktyki i rozwiązywania problemów alkoholowych. Konsekwencją przyjęcia tej zasady jest powierzenie realizacji zadań z tego zakresu osobom z odpowiednimi kwalifikacjami.*
- 3. Niezbędnym jest kształtowanie zintegrowanej polityki wobec problemów alkoholowych. / angażując przy tym wszystkie instytucje i organizacje prowadzące działalność w zakresie rozwiązywania problemów alkoholowych i narkomanii na terenie miasta Łomży /*

#### **V. PRIORYTETOWE ZADANIA DO REALIZACJI W 2004 ROKU WYNIKAJĄCE Z DIAGNOZY I WNIOSKÓW**

- 1. Wspieranie ogólnopolskich kampanii edukacyjnych skierowanych do społeczności lokalnej promujących zdrowie i trzeźwość. „Zachowaj Trzeźwy Umysł” pod patronatem Minister Edukacji Narodowej i Sportu Krystyny Łybackiej.*
- 2. Szkolenia dla pedagogów szkolnych z zakresu profilaktyki i rozwiązywania problemów alkoholowych i narkomanii.*
- 3. Wdrażanie programów profilaktycznych w szkołach dotyczących szkodliwości picia alkoholu i używania substancji psychoaktywnych.*
- 4. Ograniczenie dostępności alkoholu i substancji psychoaktywnych oraz promowanie zdrowego stylu życia.*
- 5. Zwiększenie niezbędnych oddziaływań terapeutycznych /dzieci, młodzież, dorośli/.*

## VI. ZADANIA DO REALIZACJI W 2004 ROKU

Lp	Kierunek	Zadania do realizacji	Podmioty realizujące zadania
1	2	3	4
1.	<p><i>Prowadzenie profilaktycznej działalności informacyjnej i edukacyjnej w zakresie rozwiązywania problemów alkoholowych i przeciwdziałania narkomanii w szczególności dla dzieci i młodzieży, w tym prowadzenie pozalekcyjnych zajęć sportowych, a także działań na rzecz dożywiania dzieci uczestniczących w pozalekcyjnych programach opiekuńczo – wychowawczych i socjoterapeutycznych.</i></p>	<ol style="list-style-type: none"> <li>1. Edukacja rodziców i wychowawców w zakresie pomocy młodzieży w utrzymaniu abstynencji.</li> <li>2. Wdrażanie programów profilaktycznych w szkołach dotyczących używania substancji psychoaktywnych, szkodliwości picia alkoholu.</li> <li>3. Wspieranie ogólnopolskich kampanii edukacyjnych skierowanych do społeczności lokalnej promujących zdrowie i trzeźwość. „Zachowaj Trzeźwy Umysł” pod patronatem Minister Edukacji Narodowej i Sportu Krystyny Łybackiej.</li> <li>4. Współpraca z lokalnymi mediami w zakresie profilaktyki i rozwiązywania problemów patologii społecznych.</li> <li>5. Dożywianie dzieci uczestniczących w programach opiekuńczo – wychowawczych i socjoterapeutycznych.</li> <li>6. Szkolenia dla pedagogów szkolnych z zakresu profilaktyki i rozwiązywania problemów alkoholowych i narkomanii.</li> <li>7. Organizowanie pozalekcyjnych zajęć /sportowych/ szczególnie dla dzieci i młodzieży ze środowisk zagrożonych.</li> <li>8. Ograniczanie dostępności alkoholu i substancji psychoaktywnych oraz promowanie zdrowego stylu życia.</li> </ol>	<p>Szkoły, Placówki Oświatowo – Wychowawcze, MKRPA, KMP, WOPiT, inne instytucje zajmujące się profilaktyką</p>

1	2	3	4
	<p><b>2.</b> <i>Udzielanie rodzinom, w których występują problemy alkoholowe, pomocy psychospołecznej i prawnej, a w szczególności ochrony przed przemocą w rodzinie.</i></p>	<ol style="list-style-type: none"> <li><b>1.</b>Zwiększenie dostępności i skuteczności programów psychoterapii, współuzależnienia.</li> <li><b>2.</b>Rozwój profesjonalnych form pomocy psychologicznej dla dzieci wychowujących się w rodzinach alkoholowych.</li> <li><b>3.</b>Kontynuacja pracy Punktu Konsultacyjnego ds. Narkomanii Przemocy w Rodzinie.</li> <li><b>4.</b>Zwiększenie dostępności i skuteczności form pomocy psychologicznej i socjoterapeutycznej dla dzieci, młodzieży z rodzin dotkniętych problemem alkoholowym, narkomanią i przemocą w rodzinie.</li> <li><b>5.</b>Rozszerzenie ofert pomocy dla osób współuzależnionych.</li> <li><b>6.</b>Podnoszenie kwalifikacji osób pracujących z ofiarami przemocy w rodzinie, uzależnionymi od alkoholu, środków psychoaktywnych.</li> <li><b>7.</b>Zwiększenie ilości świetlic socjoterapeutycznych.</li> <li><b>8.</b>Udzielanie pomocy rzeczowej dzieciom i młodzieży z rodzin, w których istnieje problem alkoholowy w formie: dożywiania, zakupu podręczników, pomocy szkolnych, leków, odzieży, pokrywania kosztów udziału w wycieczkach szkolnych, koloniach i obozach, a także w formie pokrywania innych kosztów wpływających bezpośrednio na poziom ich życia.</li> <li><b>9.</b>Zastosowanie procedury „Niebieskiej Karty”.</li> </ol>	<p>Miejska Komisja Rozwiązywania Problemów Alkoholowych, Miejski Ośrodek Pomocy Społecznej, Punkt Konsultacyjno - Informacyjny Przeciw Przemocy w Rodzinie przy MOPS, Punkt konsultacyjny ds. Narkomanii przy MOPS, Organizacje pozarządowe, Inne instytucje zajmujące się profilaktyką i rozwiązywaniem problemów alkoholowych, Komenda Miejska Policji</p>

1	2	3	4
3.	<i>Zwiększanie dostępności pomocy terapeutycznej i rehabilitacyjnej dla osób uzależnionych od alkoholu.</i>	<p>1.Zwiększenie niezbędnych oddziaływań terapeutycznych /dzieci, młodzież, dorośli/</p> <p>2.Podnoszenie kwalifikacji zawodowych pracowników placówek leczenia odwykowego.</p> <p>3.Szkolenia dla osób pracujących z osobami uzależnionymi, współuzależnionymi, ofiarami przemocy w rodzinie, z problemami alkoholowymi.</p> <p>4.Zwiększenie dostępności informacji o formach pomocy /osoby uzależnione, współuzależnione, ofiary przemocy, problemy alkoholowe, problemy narkomanii/</p>	Instytucje i Organizacje pozarządowe zajmujące się profilaktyką i rozwiązywaniem problemów alkoholowych i narkomanii.
4.	<i>Wspomaganie działalności instytucji, stowarzyszeń i osób fizycznych, służącej rozwiązywaniu problemów alkoholowych.</i>	<p>1.Udzielanie pomocy na realizację zadań z zakresu profilaktyki i rozwiązywania problemów alkoholowych.</p> <p>2.Współpraca i uczestnictwo w działaniach promujących zdrowie i trzeźwość.</p>	Organizacje pozarządowe, Instytucje prowadzące działalność profilaktyczną w zakresie rozwiązywania problemów alkoholowych
5.	<i>Podjęcie interwencji w związku z naruszeniem zakazu reklamy, zakazu sprzedaży alkoholu nieletnim i nietrzeźwym oraz występowanie w charakterze oskarżyciela publicznego.</i>	W przypadku złamania zakazu sprzedaży alkoholu osobom nieletnim lub nietrzeźwym oraz złamania zakazów promocji lub reklamy napojów alkoholowych prowadzone jest postępowanie na podstawie przepisów o postępowaniu karnym. Osoba upoważniona do reprezentowania gminy przed sądem /w charakterze oskarżyciela publicznego/ musi posiadać stosowne upoważnienie od Prezydenta Miasta. Winna to być osoba wcześniej nie karana. /w tej roli może wystąpić radca prawny lub adwokat/ Realizacja tego zadania może oznaczać przyjęcie do współpracy prawnika, który będzie merytorycznie koordynował postępowanie, nadzorował sporządzanie aktu oskarżenia.	Miejska Komisja Rozwiązywania Problemów Alkoholowych, Komenda Miejska Policji





## ZASADY OGRANICZANIA DOSTĘPNOŚCI NAPOJÓW ALKOHOLOWYCH

1. W celu ograniczenia dostępności alkoholu, ustala się maksymalną liczbę punktów sprzedaży napojów alkoholowych zawierających powyżej 4,5 % alkoholu /z wyjątkiem piwa/, przeznaczonych do spożycia :

- - poza miejscem sprzedaży w ilości 25 punktów ,
- - w miejscu sprzedaży w ilości 40 punktów

2. Punkt sprzedaży napojów alkoholowych powinien znajdować się w odległości co najmniej 90 metrów, mierzonej najkrótszą drogą dojścia po ciągach komunikacyjnych od granicy geodezyjnej obiektu chronionego do wejścia budynku w którym znajduje się punkt sprzedaży, podawania i spożywania napojów alkoholowych.

- pod pojęciem “ **obektu chronionego**” należy rozumieć następujące obiekty:  
uczelnie, szkoły, domy studenckie, internaty, placówki oświatowo-wychowawcze i opiekuńcze, domy kultury, Teatr Lalki i Aktora, biblioteki publiczne, obiekty kultu religijnego, cmentarze, publiczne zakłady opieki zdrowotnej, zakłady pomocy społecznej, dworzec autobusowy, plażę miejską oraz obiekty sportowe w czasie trwania imprez sportowych.

3. Prezydent Miasta przy wydawaniu zezwolenia na sprzedaż i podawanie napojów alkoholowych zasięga opinii Miejskiej Komisji Rozwiązywania Problemów Alkoholowych w Łomży, Zarządu Rad Osiedli, Policji, Straży Miejskiej.

4. Kontrola podmiotów gospodarczych prowadzących sprzedaż napojów alkoholowych

a) Kontroli podlegają wszystkie podmioty gospodarcze prowadzące sprzedaż i podawanie napojów alkoholowych przeznaczonych do spożycia w miejscu i poza miejscem sprzedaży.

b) Kontrolę przeprowadzają upoważnieni przez Prezydenta Miasta Łomży:

- pracownicy Urzędu Miejskiego,
- Straż Miejska,
- Członkowie Miejskiej Komisji Rozwiązywania Problemów Alkoholowych w Łomży,

c) Zakres kontroli obejmuje :

- zgodność prowadzonej sprzedaży napojów alkoholowych z aktualnym zezwoleniem / zezwoleniami/,
- przestrzeganie warunków ustawy o wychowaniu w trzeźwości i przeciwdziałaniu alkoholizmowi,

- przestrzeganie zasad i warunków sprzedaży napojów alkoholowych określonych w niniejszym programie,
- d) Kontrole punktów sprzedaży napojów alkoholowych, których zakres określono w punkcie (c) przeprowadzane są co najmniej przez dwie osoby bez uprzedniego powiadamiania kontrolowanego,
- e) Osoby upoważnione do dokonania kontroli mają prawo do:
  - wstępu na teren nieruchomości, obiektu, lokalu lub ich części, gdzie prowadzona jest sprzedaż napojów alkoholowych, w takich godzinach w jakich prowadzona jest ta działalność
- f) Czynności kontrolnych w przypadkach, o których mowa w pkt c) dokonuje się w obecności kontrolowanego, osoby zastępującej kontrolowanego lub przez niego zatrudnionej
- g) Podmiot kontrolowany obowiązany jest zapewnić warunki niezbędne do sprawnego przeprowadzenia kontroli
- h) Z przeprowadzonej kontroli sporządza się protokół w dwóch egzemplarzach, podpisany przez obie strony. Jeden egzemplarz pozostaje u kontrolowanego a drugi egzemplarz przekazuje się do organu wydającego zezwolenia.
- i) Na podstawie wyników kontroli, organ wydający zezwolenia wzywa podmiot gospodarczy do usunięcia stwierdzonych uchybień w wyznaczonym terminie, o ile nie są one podstawą cofnięcia zezwolenia, lub wszczyna postępowanie o cofnięciu zezwolenia informacją o wykonaniu zaleceń.
- j) Sprawdzenie wykonania wniosków pokontrolnych stanowi odrębne zadanie kontrolne.

Przewodniczący Rady

Jan Jarota

Załącznik nr 3

Do Uchwały nr 163/XXVII/04

Rady Miejskiej Łomży

z dnia 25 lutego 2004 roku

**KRYTERIA JAKIM POWINNY ODPOWIADAĆ PROGRAMY PROFILAKTYCZNE  
REALIZOWANE W RAMACH ŁOMŻYŃSKIEGO PROGRAMU PROFILAKTYKI I  
ROZWIĄZYWANIA PROBLEMÓW ALKOHOLOWYCH NA 2004 ROK**

- 1. Projekt programu powinien być zgodny z zadaniami przyjętymi do realizacji w Łomżyńskim Programie Profilaktyki i Rozwiązywania Problemów Alkoholowych na 2004 rok/ z uzasadnieniem wyboru/**
- 2. Projekt powinien jasno i czytelnie określać cele programu.**
3. Audytorium ,do którego jest kierowany program powinno być określone bardzo szczegółowo ( ilość osób, w tym :szczególnie zagrożonych patologiami społecznymi , rodzaj odbiorców, wiek, płeć, )
4. Program powinien zawierać

- a/ szczegółowy konspekt uwzględniający:
    - podmiotowość i godność człowieka,
    - system wartości człowieka i poszanowania rodziny,
    - naukę asertywności,
    - skalę występujących zagrożeń,
    - metody pracy i pomoce dydaktyczne.
  - b / harmonogram planowanych zajęć( godziny, dzień, miesiąc, rok),
  - c/ miejsce realizacji,
  - d/ kwalifikacje osób prowadzących, staż pracy,
  - e/ opinie i sugestie młodzieży, nauczycieli lub pedagogów w przypadku, gdy program był wcześniej realizowany
5. W przypadku uwzględnienia programu i otrzymania dofinansowania należy:
- a/ przed podpisaniem umowy dokonać uaktualnienia złożonego wniosku oraz kosztów realizacji zadań programu / w przypadku, gdy taka potrzeba zaistnieje/,
  - b/ na 7 dni wcześniej przed rozpoczęciem i realizacją zadania powiadomić Naczelnika Wydziału Polityki Społecznej,
6. Po zakończeniu realizacji programu należy przedłożyć szczegółowe sprawozdanie wraz z analizą wyznaczonego celu oraz opinię osób uczestniczących w programie wg. wzoru wynikającego z podpisanej umowy.
7. Inne instytucje, stowarzyszenia, kluby sportowe nie posiadające statutowego zapisu dotyczącego profilaktyki, a składające wnioski o dofinansowanie zadań w ramach ŁPPIRPA zobligowane są:
- przedstawić szczegółowy harmonogram planowanego zadania /godzina, dzień, miesiąc, rok, miejsce realizacji/,
  - wskazać audytorium uczestniczące w realizacji zadania, /rodzaj odbiorców, wiek, płeć/,
  - zaplanować elementy profilaktyczne stanowiące integralną część realizowanego zadania,
  - rozliczyć zadanie zgodnie z pkt 5,6 w/w kryteriów.
8. Wysokość wynagrodzeń dla osób realizujących programy profilaktyczne.

Na podstawie rekomendacji Państwowej Agencji Rozwiązywania Problemów Alkoholowych do realizowania i finansowania gminnych programów profilaktyki i rozwiązywania problemów alkoholowych w 2004 roku ustala się następujące limity stawek /wynagrodzenie brutto za godzinę pracy określonego rodzaju/:

- ✓ **Zajęcia profilaktyczne i edukacyjno – rozwojowe dla dzieci, młodzieży, rodzin oraz nieprofesjonalistów:**
  - Prelekcje i pogadanki prowadzone w oparciu o przygotowany konspekt określający podstawowe tezy – 30 zł
  - Opowiadanie o doświadczeniach osobistych, pogadanki, spotkania dyskusyjne – 30 zł
  - Ćwiczenia profilaktyczne dla młodzieży – 30 zł
  - Zajęcia opiekuńczo – wychowawcze dla dzieci z rodzin z problemem alkoholowym – 18 zł
  - Zajęcia socjoterapeutyczne – 30 zł
  - Dyżury w punktach „Pomarańczowej Linii” – 30 zł
  - Systematyczne dyżury interwencyjno – wspierające dla dzieci z rodzin z problemem alkoholowym – 30 zł

- Pedagodzy, psycholodzy będący realizatorami programów profilaktycznych w placówkach oświatowo – wychowawczych, oświatowych oraz w organizacjach pozarządowych – **30 zł**

Prowadzenie tego rodzaju zajęć wymaga podania liczby godzin, ilości i liczebności grup słuchaczy, stawek, a także kwalifikacji osób prowadzących. Dyrektorzy Placówek zawierają umowy – zlecenie, z pracownikami realizującymi programy profilaktyczne.

✓ ***Programy terapeutyczne oraz pomoc rehabilitacyjne dla osób uzależnionych i członków ich rodzin:***

- Godzina psychoterapii indywidualnej w ramach programu terapeutycznego – 40 zł
- Godzina psychoterapii grupowej w ramach programu terapeutycznego – 40 zł
- Mikroedukacja dla pacjentów w programach terapeutycznych – 30 zł
- Superwizja grupowa terapeutów uzależnień uczestniczących w procesie szkolenia i certyfikacji – 60 zł
- Specjalistyczna pomoc psychologiczna dla dorosłych dzieci alkoholików i osób współuzależnionych – 40 zł

✓ ***Działania interwencyjno – wspierające dla członków rodzin, w których występują problemy alkoholowe:***

- Systematyczne dyżury interwencyjno – wspierające, monitorujące przebieg skuteczności podjętych działań interwencyjnych – 30 zł
- Dyżury w punktach interwencyjno – konsultacyjnych „Niebieskiej Linii” – 30 zł
- Zajęcia terapeutyczno – korekcyjne dla ofiar i sprawców przemocy prowadzone według przygotowanego scenariusza – 30 zł
- Konsultacje specjalistów, prawnik, lekarz, psycholog kliniczny – 50 zł

Przewodniczący Rady

Jan Jarota

Załącznik nr 4  
do Uchwały Nr 163/XXVII/04  
Rady Miejskiej Łomży  
z dnia 25 lutego 2004 roku

**Zasady wynagradzania członków Miejskiej Komisji Rozwiązywania Problemów Alkoholowych w Łomży**

Komisja pracuje społecznie, nie pobierając wynagrodzenia.

Przewodniczący Rady

Jan Jarota

SPIS TREŚCI

	<b>Strona</b>
Strona tytułowa .....	1
I. WPROWADZENIE .....	2

II.	DIAGNOZA ŚRODOWISKA .....	3
1.	Skala problemów alkoholowych wśród mieszkańców miasta Łomży .....	3
1.1	Rynek alkoholowy .....	4
1.2	Informacja Komendy Miejskiej Policji .....	6
1.3	Informacja Wojewódzkiego Ośrodka Profilaktyki i Terapii Uzależnień .....	9
1.4	Informacja Miejskiego Ośrodka Pomocy Społecznej .....	11
1.5	Informacja z Punktu Konsultacyjno – Informacyjnego Przeciw Przemocy w Rodzinie i Punktu Konsultacyjnego ds. Narkomanii .....	11
1.6	Informacja Powiatowego Urzędu Pracy .....	12
1.7	Informacja z Placówek Oświatowych i Oświatowo – Wychowawczych .....	12
1.8	Badania ankietowe przeprowadzone przez Wydział Polityki Społecznej UM w Łomży .....	15
2.	Stan zasobów umożliwiających prowadzenie działalności profilaktycznej i terapeutycznej	18
III.	WNIOSKI	19
IV.	ZASADY REALIZACJI PROGRAMU	20
V.	PRIORYTETOWE ZADANIA DO REALIZACJI W 2004 ROKU WYNIKAJĄCE Z DIAGNOZY I WNIOSKÓW	20
VI.	ZADANIA DO REALIZACJI W 2004 ROKU	21
	Zasady ograniczania dostępności do napojów alkoholowych	24
	nr 2 do Uchwały Rady Miejskiej Łomży/	/załącznik
	Kryteria jakim powinny odpowiadać programy profilaktyczne realizowane w ramach Łomżyńskiego programu Profilaktyki i Rozwiązywania Problemów Alkoholowych na 2004 rok	26
	nr 3 do Uchwały rady Miejskiej Łomży/	/załącznik
	Zasady wynagradzania członków Miejskiej Komisji Rozwiązywania Problemów Alkoholowych w Łomży	28
	nr 4 do Uchwały Rady Miejskiej Łomży/	/załącznik